



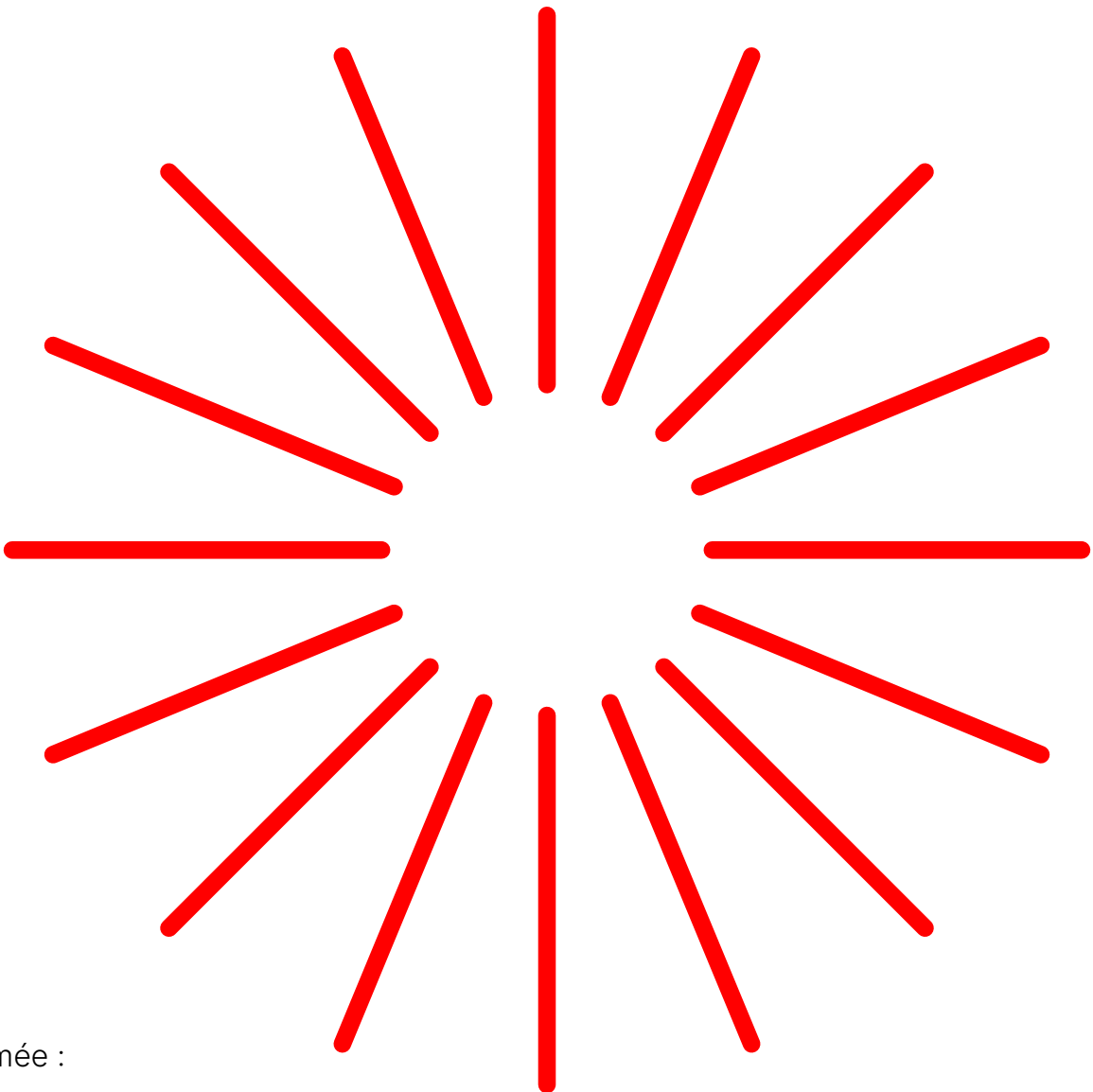
# La Boussole

## Vision qualité

---

Exercice n° 1

Exercice individuel  
préparatoire



Durée estimée :  
45 minutes

# Le projet

Activité individuelle préparatoire

Nom du projet :

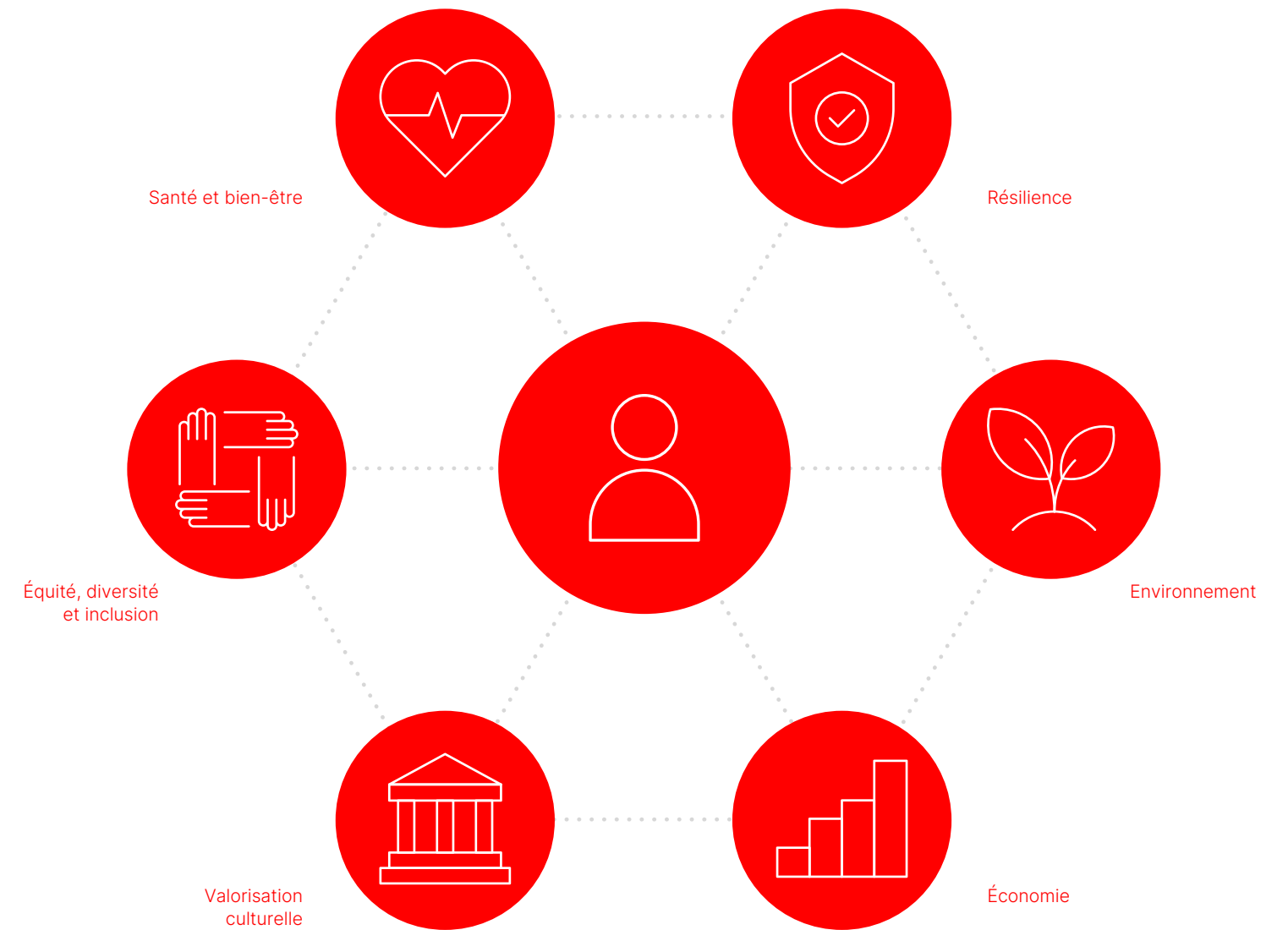
---

Date :

---

# La Vision qualité

Les 6 dimensions de la qualité en design et en architecture



# Mise en contexte

L'Agenda montréalais 2030 postule que le design et l'architecture contribuent à concevoir une ville :

1. Plus **résiliente** aux crises et aux changements;
2. Plus **responsable environnementalement**;
3. Plus **performante économiquement**;
4. Plus **attractive et épanouissante culturellement**;
5. Plus **équitable, diversifiée et inclusive** socialement;
6. Plus favorable à la **santé et au bien-être** de tous et de toutes

L'exercice individuel **Vision qualité** permet à chaque membre de l'équipe projet de s'approprier les notions à son rythme et de se faire une tête sur la vision et les objectifs prioritaires du projet, en amont de l'exercice collectif.

# Objectif et consignes

## Objectif de l'exercice

L'objectif de cet exercice est qu'individuellement, chacun et chacune :

- se familiarise avec **les six dimensions de la qualité**;
- se fasse une tête sur la vision et les objectifs qu'il ou elle perçoit comme prioritaires pour le projet.

## Étape 1

Passez en revue chacune des six dimensions de la qualité et les exemples d'objectifs proposés qui pourraient inspirer votre projet.

Pour chaque objectif proposé, cochez « **oui** » si celui-ci semble pertinent et prioritaire pour votre projet, « **peut-être** » si vous n'êtes pas certain ou certaine de sa pertinence, ou « **non** » si vous pensez qu'il n'est pas pertinent ou impossible à réaliser pour votre projet.

**L'ensemble des objectifs proposés forme le champ des possibles pour agir en faveur de la qualité en design et en architecture. Il est tout à fait normal de ne pas cocher « oui » à tous les objectifs. Ces exemples servent à stimuler votre réflexion, mais certains exemples peuvent tout simplement ne pas s'appliquer à votre projet.**

D'ailleurs, si vous pensez à d'autres objectifs applicables à votre projet, ajoutez-les dans les champs prévus à cet effet.

## Étape 2

En vous appuyant sur vos réflexions, **rédigez un énoncé qui résume votre vision du projet** et les objectifs qu'elle sous-tend. On vous demandera de présenter cet énoncé au début de l'exercice collectif.

# Dimension 1 Résilience



Non : Non applicable au projet ou impossible à mettre en place  
P-e : À considérer, mais pourrait être difficile à mettre en place ou non prioritaire  
Oui : Important pour la réussite du projet

Comment le design peut-il contribuer à une plus grande résilience urbaine?

## 1a. En mitigeant les impacts liés aux aléas climatiques

Non P-e Oui Autres objectifs

Avec une approche de conception bioclimatique qui favorise la réduction des impacts liés aux vulnérabilités climatiques (p. ex. : pluie abondante, vague de chaleur, crue, sécheresse et tempête destructrice).

## 1b. En mitigeant les impacts liés aux aléas industriels

Non P-e Oui Autres objectifs

Avec des stratégies d'aménagement et des méthodes de construction qui réduisent les risques liés aux activités sur le site ou à proximité du site (p. ex. : déversement, fuite, explosion).

## 1c. En minimisant les besoins en ressources et services essentiels

Non P-e Oui Autres objectifs

Avec la conception de systèmes performants qui nécessitent peu de ressources (p. ex.: ressources premières, ressources humaines, télécommunications) et permettent de réduire la pression sur les réseaux pour éviter les perturbations, pannes et pénuries.

Avec des systèmes autonomes en cas de rupture (p. ex. : performance de l'enveloppe et étanchéité, récupération et redistribution de chaleur, production et entreposage d'énergies propres, passives, et renouvelables).

# Dimension 1 (suite)



Non : Non applicable au projet ou impossible à mettre en place  
P-e : À considérer, mais pourrait être difficile à mettre en place ou non prioritaire  
Oui : Important pour la réussite du projet

Comment le design peut-il contribuer à une plus grande résilience urbaine?

## 1d. En offrant des moyens d'adaptation rapide des usages

Non P-e Oui Autres objectifs

Avec des espaces et des services « réversibles », c'est-à-dire la capacité de s'adapter facilement pour accueillir de nouveaux usages en fonction des besoins socio-économiques changeants. Ou pour accueillir des services publics ou des populations vulnérables en situation de crise (p. ex. : crise du verglas, crise sanitaire, crise d'immigration).

Avec des espaces et des services qui permettent la mise en œuvre de mesures adaptatives en cas de crise (p. ex. : mesures sanitaires dans un contexte pandémique).

## 1e. En facilitant les interventions en situation d'urgence ou de crise

Non P-e Oui Autres objectifs

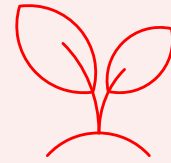
Avec des systèmes d'urgence fiables et fonctionnels, lorsque requis (incluant les systèmes d'accès, d'évacuation et de signalétique d'urgence).

Avec l'intégration de dispositifs de sécurité particuliers en cas d'attaque délibérée.

Notes générales (p. ex : priorisation de certains objectifs et des contraintes et possibilités perçues)

# Dimension 2

## Environnement



Non : Non applicable au projet ou impossible à mettre en place  
P-e : À considérer, mais pourrait être difficile à mettre en place ou non prioritaire  
Oui : Important pour la réussite du projet

Comment le design peut-il contribuer aux défis environnementaux?

### 2a. En contribuant à l'atteinte des objectifs de carboneutralité

Non P-e Oui Autres objectifs

En réduisant les émissions de gaz à effet de serre (GES) du projet, tant en ce qui a trait au carbone intrinsèque des matériaux (p. ex. : réutilisation de bâtiments existants, utilisation de matériaux bas carbone et/ou écologiques) qu'aux émissions de carbone opérationnel (p. ex. : énergie, eau, résidus, transport, séquestration des végétaux), et ce, sur un cycle de vie pérenne.

### 2b. En utilisant les ressources de façon responsable

Non P-e Oui Autres objectifs

En privilégiant le réemploi, la restauration et la requalification d'actifs existants.

En augmentant l'efficacité énergétique du projet.

En mettant en place un système de gestion des eaux durable (p. ex. : récupération des eaux de ruissellement, recyclage des eaux usées, bassins de rétention, dispositifs bas débits, pourcentage de perméabilité des sols, remise en surface d'anciens cours d'eau).

En concevant un système de gestion durable des matières résiduelles (p. ex. : stratégie zéro déchet, abolition des produits à usage unique, tri et redistribution, éco-centre, valorisation des résidus organiques).

### 2c. En contribuant à la richesse des milieux naturels

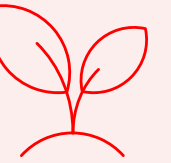
Non P-e Oui Autres objectifs

En modulant la volumétrie et l'implantation du projet pour réduire au maximum son empreinte au sol et son emprise sur les milieux naturels existants.

En verdissant verticalement et horizontalement pour contribuer à la continuité des corridors de biodiversité, en offrant des microclimats fauniques et floristiques riches.

# Dimension 2

## (suite)



Non : Non applicable au projet ou impossible à mettre en place  
P-e : À considérer, mais pourrait être difficile à mettre en place ou non prioritaire  
Oui : Important pour la réussite du projet

Comment le design peut-il contribuer aux défis environnementaux?

### 2d. En réduisant la pollution environnementale

Non P-e Oui Autres objectifs

En minimisant les sources de pollution (incluant les nuisances sonores et visuelles).

En contribuant à la qualité de l'air, des sols, des eaux (p. ex. : décontamination, construction et exploitation non toxiques).

En renforçant le réseau de mobilité durable bas carbone, l'efficacité logistique d'un pôle de transport intermodal ou l'optimisation des derniers kilomètres de distribution de proximité.

### 2e. En réduisant les impacts environnementaux sur tout le cycle de vie

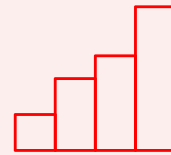
Non P-e Oui Autres objectifs

En choisissant un site de projet qui offre les meilleures conditions perçues à long terme (p. ex. : projection des forces bioclimatiques, construction ou agrandissement d'un circuit thermique partagé).

En limitant les enjeux d'obsolescence et d'usure des matériaux et des systèmes, pour assurer l'intemporalité et la durabilité dans le temps du projet (p. ex. : cycle de vie des matériaux et des technologies, qualité des systèmes constructifs, langage architectural, capacité de réparabilité).

Notes générales (p. ex. : priorisation de certains objectifs et des contraintes et possibilités perçues)

# Dimension 3 Économie



Non : Non applicable au projet ou impossible à mettre en place  
 P-e : À considérer, mais pourrait être difficile à mettre en place ou non prioritaire  
 Oui : Important pour la réussite du projet

Comment le design peut-il favoriser des retombées économiques plus importantes?

## 3a. En contribuant à la prospérité du quartier

Non P-e Oui Autres objectifs

En consolidant, comblant et diversifiant l'offre commerciale et les secteurs d'emploi existants.

En priorisant l'achat local et les circuits courts d'approvisionnement.

En étant conscient des impacts potentiels du projet sur l'embourgeoisement du quartier.

## 3b. En renforçant l'attractivité du quartier

Non P-e Oui Autres objectifs

En rendant plus attractif le réseau de services de proximité et en attirant de nouvelles activités économiques dans le quartier.

En revalorisant ou en mettant en valeur un actif existant pour contribuer à accroître la valeur perçue du quartier.

En offrant des espaces abordables aux entreprises en démarrage ou aux organismes communautaires.

## 3c. En considérant les coûts-bénéfices sur l'ensemble du cycle de vie

Non P-e Oui Autres objectifs

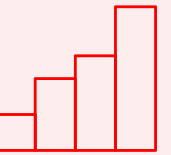
Avec des détails conceptuels comparés et vérifiés qui permettent d'atteindre un juste pourcentage de rentabilité, entre les investissements initiaux, les activités, le maintien, l'entretien et le remplacement à long terme.

## 3d. En étant à l'épreuve des mouvements de tendance

Non P-e Oui Autres objectifs

Avec des détails conceptuels qui répondent à la fois aux tendances actuelles et pressenties.

# Dimension 3 (suite)



Non : Non applicable au projet ou impossible à mettre en place  
 P-e : À considérer, mais pourrait être difficile à mettre en place ou non prioritaire  
 Oui : Important pour la réussite du projet

Comment le design peut-il favoriser des retombées économiques plus importantes?

## 3e. En offrant des opportunités de mutualisation

Non P-e Oui Autres objectifs

En misant sur le partage des espaces et des ressources matérielles et humaines, ce qui, en plus de générer des bienfaits socio-environnementaux, permet d'élever les rendements du projet.

## 3f. En misant sur la qualité des espaces communs et des services

Non P-e Oui Autres objectifs

En misant sur la richesse de l'expérience vécue dans les espaces communs et les services comme facteur de majoration de la valeur d'usage du projet.

## 3g. En intégrant des technologies écoénergétiques

Non P-e Oui Autres objectifs

En intégrant des technologies innovantes (p. ex. : technologie propre, technologie bio-climatique, domotique) dont le rendement du capital investi se calcule sur l'ensemble du cycle de vie, tant à court qu'à long terme.

Notes générales (p. ex. : priorisation de certains objectifs et des contraintes et possibilités perçues)

# Dimension 4

## Valorisation culturelle



Non : Non applicable au projet ou impossible à mettre en place  
P-e : À considérer, mais pourrait être difficile à mettre en place ou non prioritaire  
Oui : Important pour la réussite du projet

Comment le design peut-il contribuer à une plus grande valorisation culturelle?

### 4a. En reconnaissant, protégeant et mettant en valeur l'histoire du lieu

Non P-e Oui Autres objectifs

En valorisant et faisant la promotion des valeurs patrimoniales du site et des bâtiments, qu'elles soient matérielles ou immatérielles, paysagères ou naturelles (p. ex. : vestiges archéologiques, territoires autochtones, paysages emblématiques, formes et matérialité architecturales).

En ouvrant le projet au public et en donnant accès à des lieux de commémoration d'événements ou de personnes qui ont marqué la mémoire collective.

En valorisant les ressources et savoir-faire locaux dans le choix des matériaux et des méthodes de construction.

### 4b. En s'insérant de manière respectueuse dans son contexte

Non P-e Oui Autres objectifs

En développant un langage visuel qui s'inscrit en continuité avec l'histoire des lieux, pour assurer une cohabitation harmonieuse entre l'ancien et le nouveau (p. ex. : forme, matériaux, textures, teintes, rythmes).

En valorisant les usages et services existants et en s'inscrivant en continuité avec ceux-ci.

# Dimension 4

## (suite)



Non : Non applicable au projet ou impossible à mettre en place  
P-e : À considérer, mais pourrait être difficile à mettre en place ou non prioritaire  
Oui : Important pour la réussite du projet

Comment le design peuvent-il contribuer à une plus grande valorisation culturelle?

### 4c. En renforçant l'expérience vécue

Non P-e Oui Autres objectifs

En misant sur des éléments conceptuels liés à la temporalité (p. ex. : conception nocturne), la saisonnalité (p. ex. : conception hivernale) ou autres expressions culturelles.

### 4d. En favorisant une vie culturelle et artistique riche et diversifiée

Non P-e Oui Autres objectifs

En consacrant des espaces de rencontre, d'échange et de création au sein du projet aux artistes et professionnels et professionnelles de la scène culturelle.

Par la création d'un pôle de diffusion et de médiation culturelles qui stimule l'engagement et l'imaginaire collectif.

Notes générales (p. ex. : priorisation de certains objectifs et des contraintes et possibilités perçues)

# Dimension 5

## Équité, diversité et inclusion



Non : Non applicable au projet ou impossible à mettre en place  
 P-e : À considérer, mais pourrait être difficile à mettre en place ou non prioritaire  
 Oui : Important pour la réussite du projet

Comment le design peut-il contribuer à une plus grande équité, diversité et inclusion?

### 5a. En répondant aux besoins des usagers et usagères de manière équitable

Non P-e Oui Autres objectifs

En concevant des espaces flexibles et adaptables qui permettent une mixité d'usages et de fonctions, facilement appropriables pour diverses clientèles.

En répondant à des besoins sociétaux ignorés ou négligés, notamment ceux de personnes en situation de vulnérabilité, de marginalisation et de sous-représentation.

### 5b. En rendant le lieu accessible au plus grand nombre

Non P-e Oui Autres objectifs

En répondant aux attentes et besoins de plusieurs générations et types de ménage (p. ex. : jeunes enfants, famille, personnes âgées).

En mettant en œuvre les meilleures pratiques en matière d'accessibilité universelle pour permettre aux usagers et usagères d'accéder et de circuler dans les lieux sans obstacle ni risque.

En développant des solutions aménagistes ou de signalétique qui permettent une navigation universellement perceptible.

En simplifiant l'accès aux services, y compris sur le plan des technologies de l'information et de la communication.

### 5c. En contribuant au sentiment d'appartenance

Non P-e Oui Autres objectifs

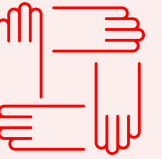
Le projet peut-il offrir des espaces publics attrayants et confortables, propices aux interactions de groupe?

Le projet peut-il proposer des activités qui contribuent à créer des liens et à briser l'isolement social?

Le projet peut-il offrir de nouvelles expériences collectives mémorables?

# Dimension 5

## (suite)



Non : Non applicable au projet ou impossible à mettre en place  
 P-e : À considérer, mais pourrait être difficile à mettre en place ou non prioritaire  
 Oui : Important pour la réussite du projet

Comment le design peut-il contribuer à une plus grande équité, diversité et inclusion?

### 5d. En améliorant les dynamiques du vivre-ensemble

Non P-e Oui Autres objectifs

En appuyant l'expression et l'épanouissement des communautés (p. ex. : encourager l'affirmation et l'implication individuelles et collectives et cultiver l'autonomie et le renforcement des capacités).

En évitant les gestes aménagistes qui mènent à la ségrégation, la ghettoïsation et l'isolement de groupes particuliers sur le territoire.

En offrant un environnement et des services qui respectent l'identité des communautés historiquement marginalisées (p. ex. : populations autochtones ou immigrantes), en faveur de la sécurisation culturelle.

En donnant une place aux arts et lettres dans leurs diverses formes d'expression, dans un esprit d'ouverture et de représentation de la diversité.

### 5e. En trouvant des modes de cohabitation

Non P-e Oui Autres objectifs

En offrant des modes de cohabitation ou de cogestion des espaces qui impliquent les collectifs, organismes et associations communautaires.

En donnant accès aux espaces et aux infrastructures nécessaires aux organismes communautaires pour favoriser leur bon fonctionnement à long terme.

Notes générales (p. ex. : priorisation de certains objectifs et des contraintes et possibilités perçues)



# Dimension 6

## Santé et bien-être



Non : Non applicable au projet ou impossible à mettre en place  
P-e : À considérer, mais pourrait être difficile à mettre en place ou non prioritaire  
Oui : Important pour la réussite du projet

Comment le design peut-il contribuer à une meilleure santé et un plus grand bien-être?

### 6a. En s'intéressant au bien-être émotionnel des usagers et usagères

Non P-e Oui Autres objectifs

En offrant un accès abondant et démocratisé à la lumière naturelle et aux vues, en priorité dans les espaces fréquentés par le plus grand nombre, sur de longues périodes.

En s'inspirant des principes d'aménagement intérieur biophiliques (intégration d'éléments et matériaux naturels) et en prévoyant l'accès à des espaces verts de différentes formes et échelles.

En concevant des espaces de travail qui répondent aux besoins du plus grand nombre, en offrant du mobilier flexible et adaptable.

En limitant les sources de stress sensoriel et autres facteurs d'irritabilité.

### 6b. En s'intéressant au bien-être physique des usagers et usagères

Non P-e Oui Autres objectifs

En offrant des espaces, aménagements et installations qui invitent au mouvement et aux déplacements actifs.

En assurant un confort thermique sur quatre saisons, et ce, autant à l'intérieur que dans les espaces extérieurs aménagés.

En encourageant une alimentation saine et l'accès à une eau potable de qualité.

### 6c. En réduisant les risques pour la santé et la sécurité

Non P-e Oui Autres objectifs

En limitant l'exposition aux composés organiques volatils, allergènes, polluants et virus et ainsi, assurer une bonne qualité d'air à l'intérieur comme à l'extérieur.

En évitant l'utilisation de matériaux et de substances qui présentent des risques potentiels ou avérés, à court ou à long terme, pour la santé.

En minimisant l'exposition des usagers et usagères aux nuisances sonores, lumineuses et olfactives.

En atténuant les risques et nuisances aux abords du projet (p. ex. : voie ferrée, ligne à haute tension, ligne aérienne, ondes électromagnétiques).

# Dimension 6

## (suite)



Non : Non applicable au projet ou impossible à mettre en place  
P-e : À considérer, mais pourrait être difficile à mettre en place ou non prioritaire  
Oui : Important pour la réussite du projet

Comment le design peut-il contribuer à une meilleure santé et un plus grand bien-être?

### 6d. En offrant des lieux et équipements sécuritaires

Non P-e Oui Autres objectifs

En offrant des accès et une utilisation sécuritaire des lieux en toutes saisons, de jour comme de nuit.

En minimisant la vulnérabilité des usagers et usagères aux méfaits et aux crimes (p. ex. : éclairage, recoins).

En minimisant les risques d'accidents ou de blessures, entre autres liés à l'utilisation des espaces à des fins non prévues et non sécuritaires.

### 6e. En contribuant à l'épanouissement des usagers et usagères

Non P-e Oui Autres objectifs

En créant des espaces dans lesquels les usagers et usagères se sentent invités, accueillis et à leur place.

En encourageant l'affirmation de soi et l'implication des usagers et usagères (p. ex. : comités, groupes d'intérêt).

En sensibilisant et responsabilisant les usagers et usagères (p. ex. : responsabilités liées aux activités ou à l'entretien, responsabilités dans les programmes d'activités, mentorat ou parrainage).

Notes générales (p. ex. : priorisation de certains objectifs et des contraintes et possibilités perçues)



# Votre énoncé de vision

---

En vous appuyant sur vos réflexions, rédigez un énoncé qui résume votre vision du projet et ses objectifs de qualité prioritaires.

Bravo, vous avez terminé l'exercice individuel.  
N'oubliez pas de l'apporter lors de la séance collective!

