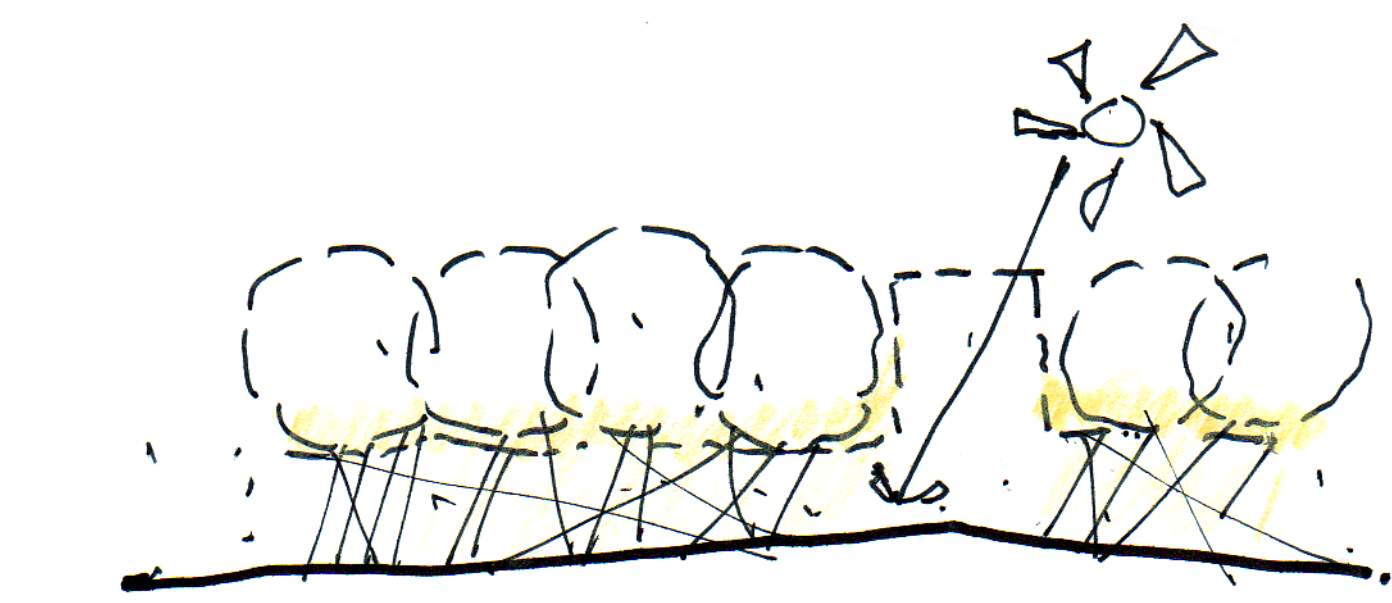
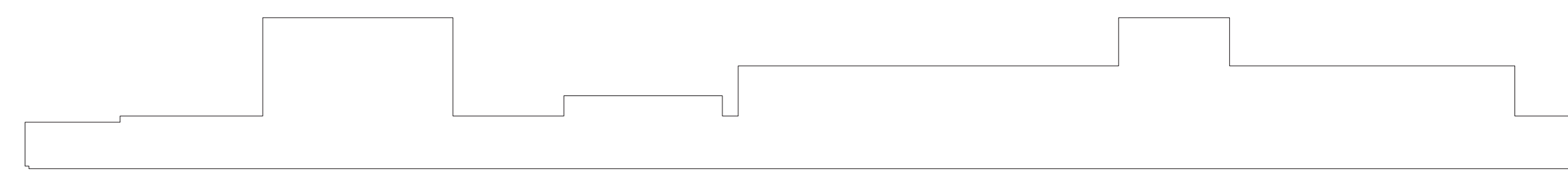




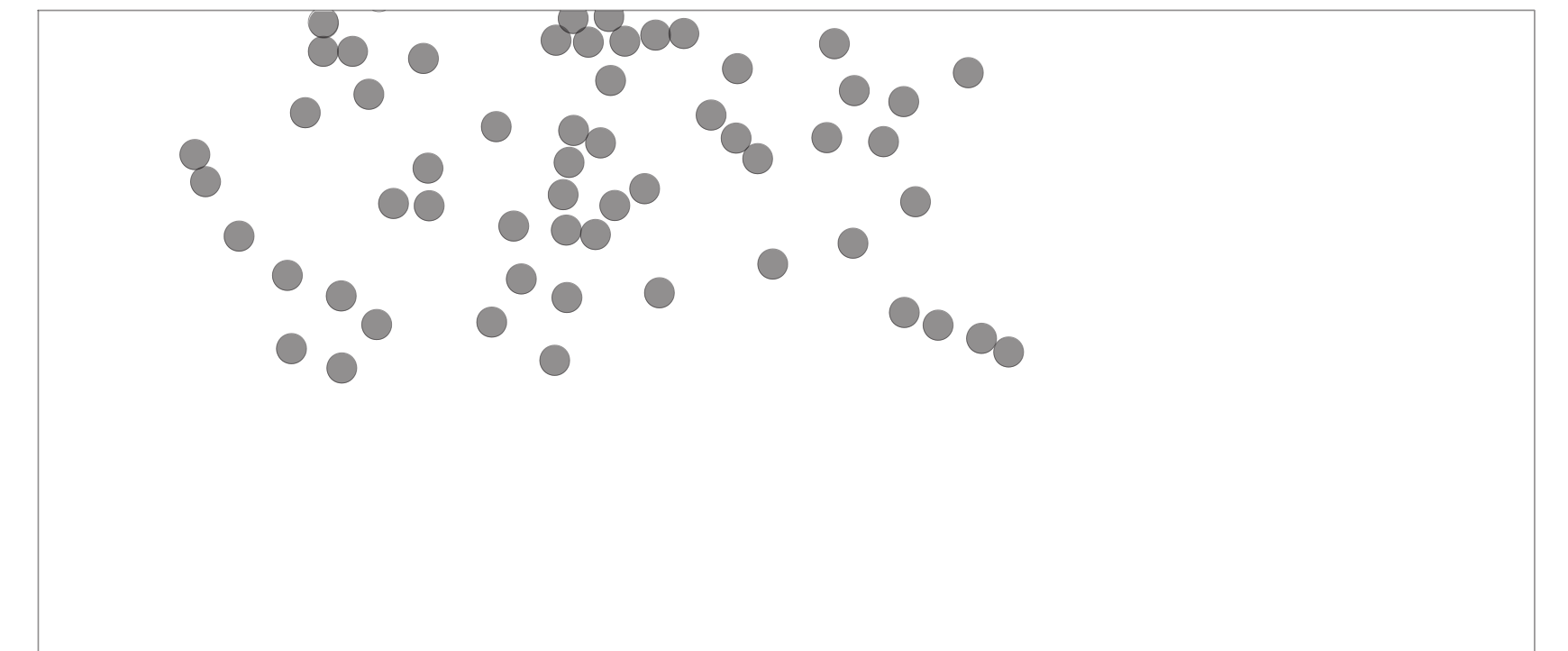
01.00_PERSPECTIVE DE LA BIBLIOTHÈQUE DES JEUNES VERS LE COMPTOIR DES PRÊTS



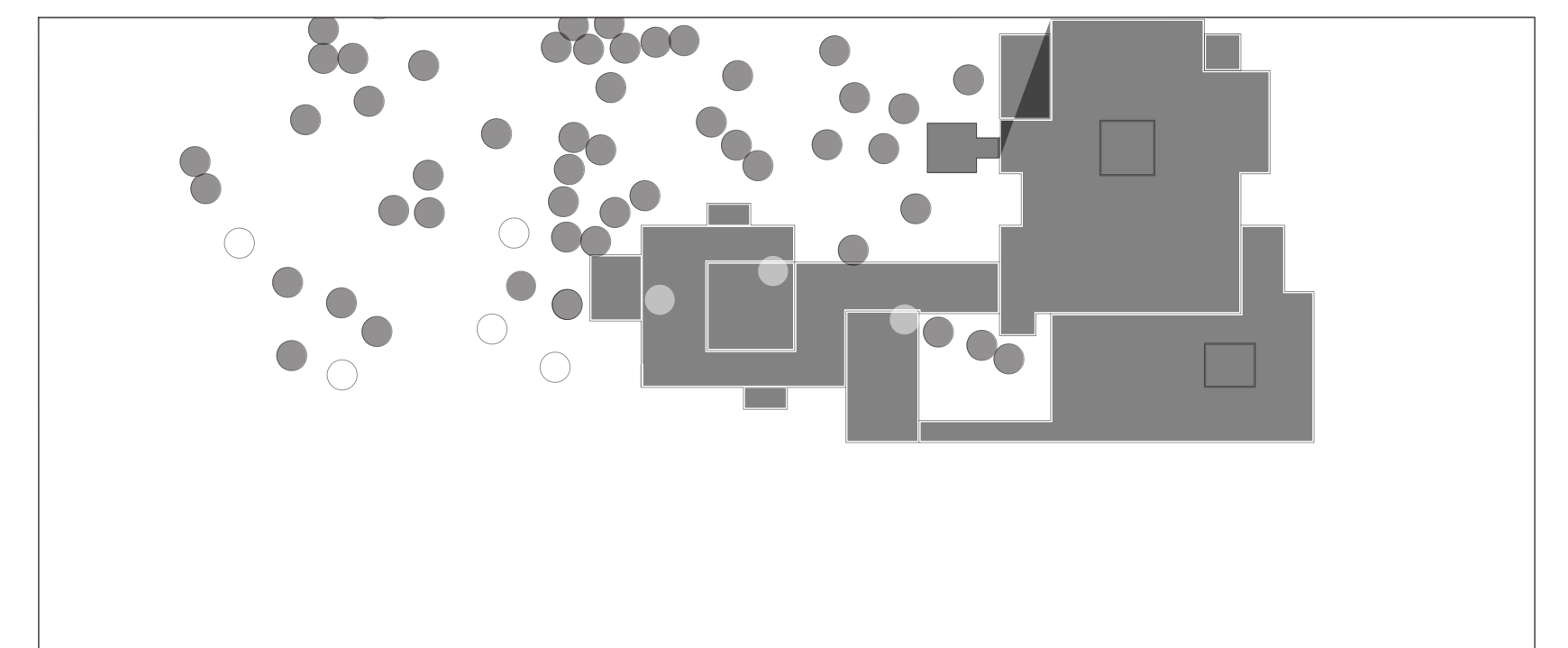
01.00_CROQUIS CONCEPTUEL - GÉOMÉTRIE NATURELLE DU BOIS ET DES CLAIRIÈRES



01.00_FORMES INSPIRÉES DU BOIS ET DES CLAIRIÈRES



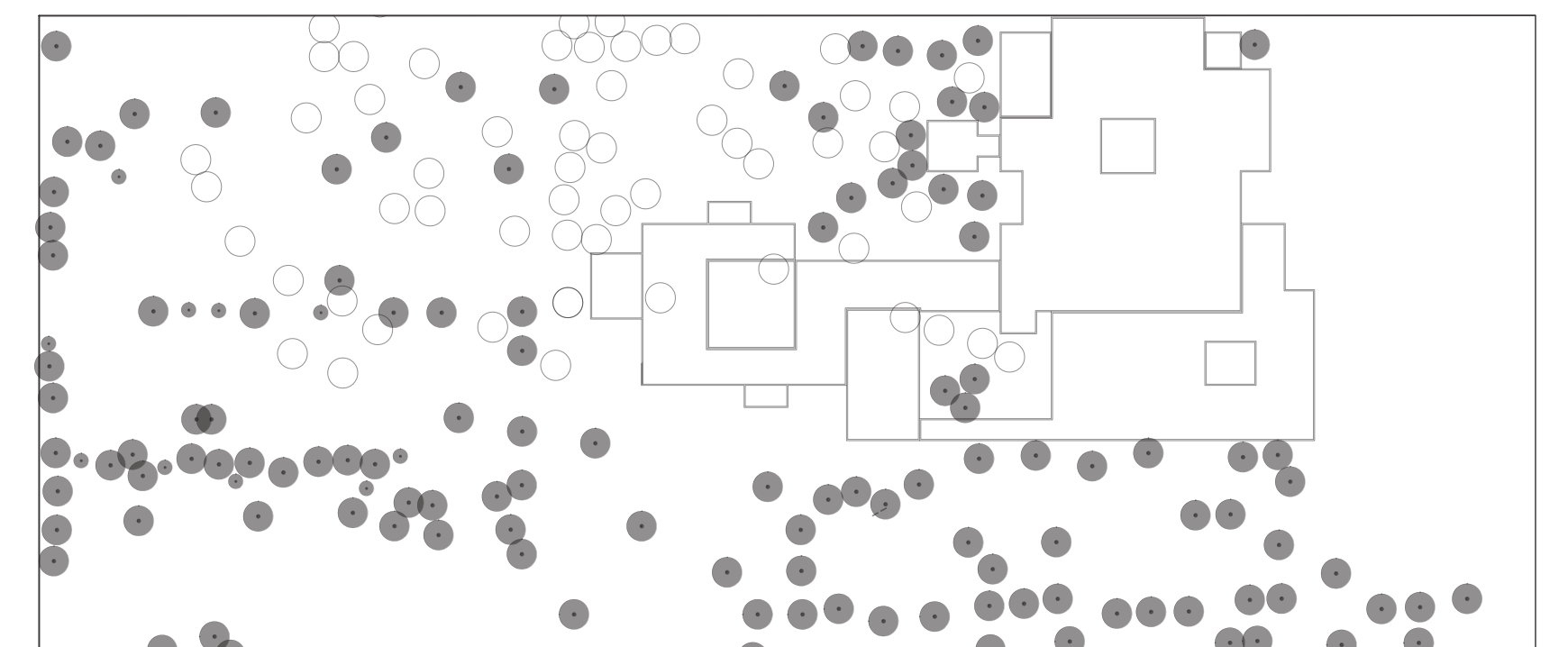
INVENTAIRE DU BOIS



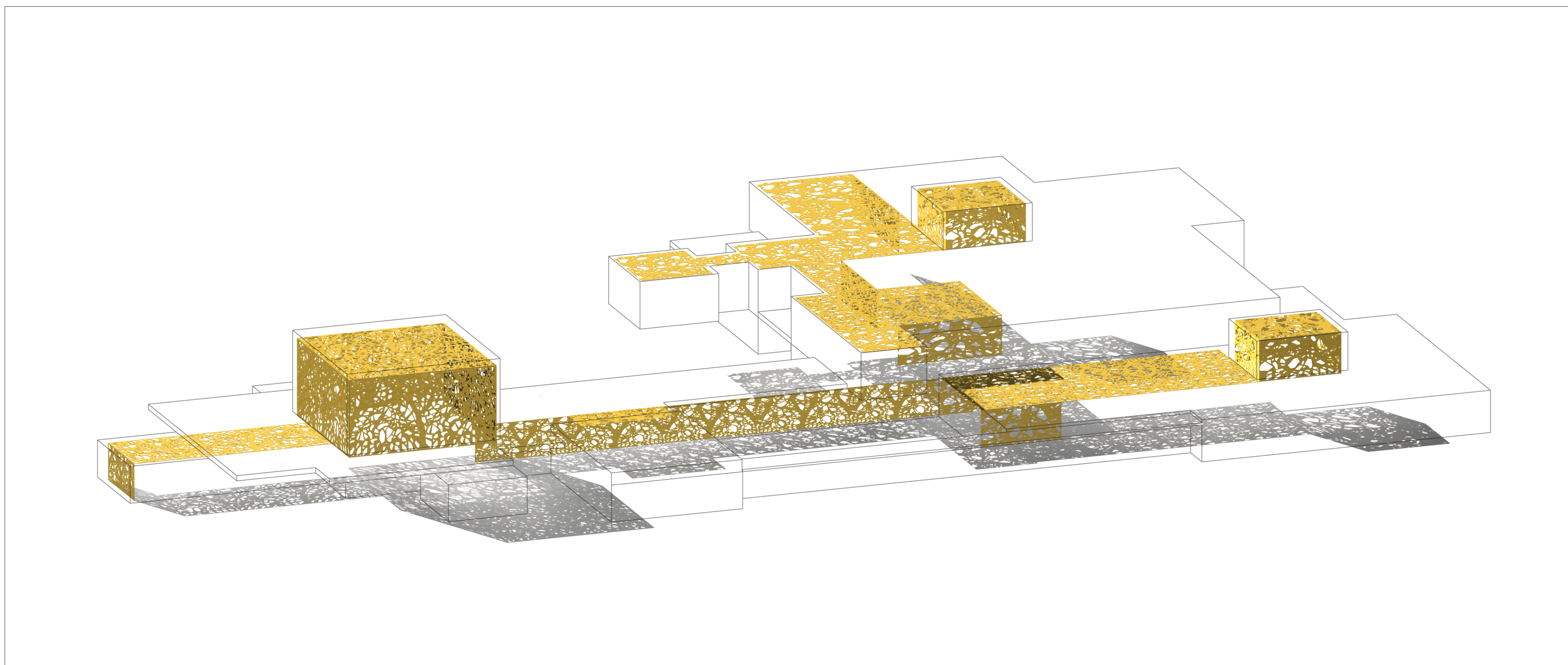
PRÉSERVATION DU BOIS



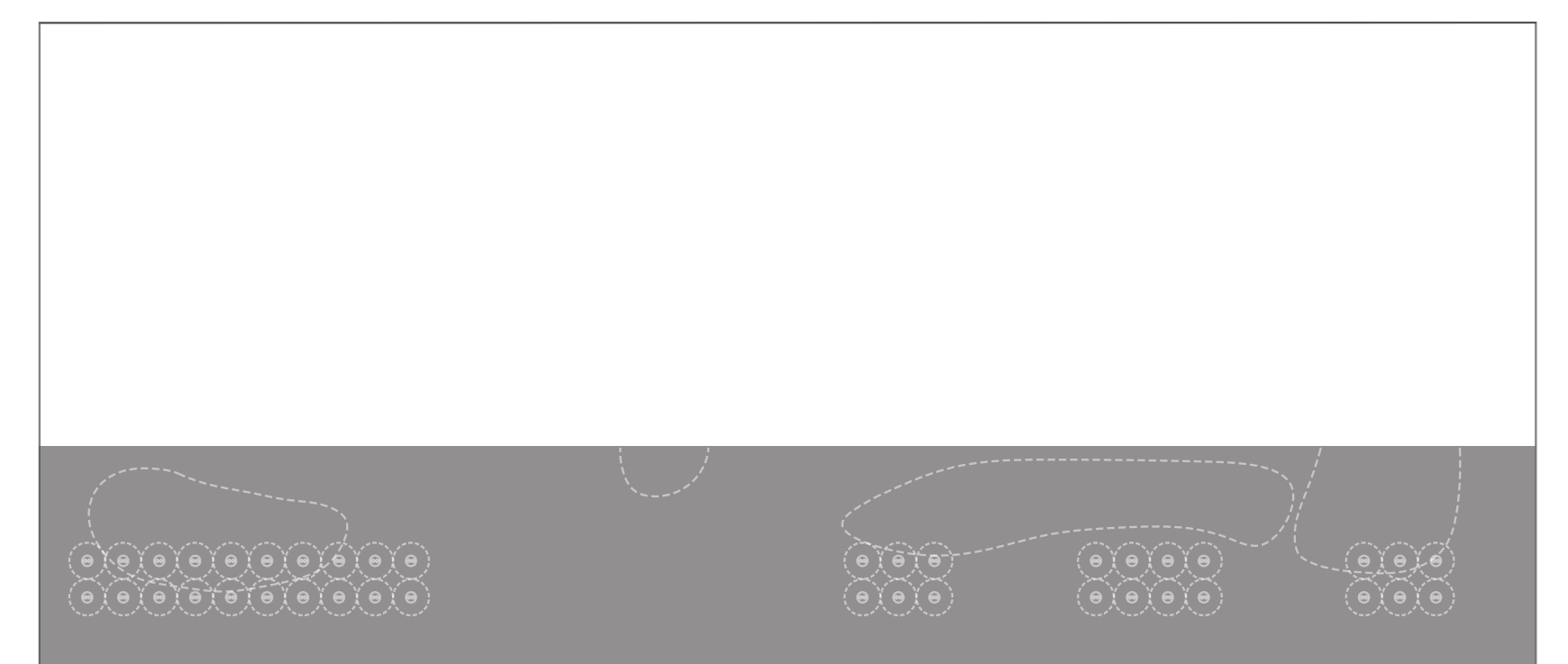
01.00_ÉCRAN DE BOIS - PATRONS ET MOTIFS INSPIRÉS DU BOIS



EXTENSION DU BOIS



01.00_ÉCRAN DE BOIS - DISPOSITIF ACOUSTIQUE ET FILTRE DE LUMIÈRE



BANDE ÉNERGÉTIQUE

Plutôt que de considérer la nouvelle bibliothèque de ville Saint-Laurent comme "une porte d'entrée au parc Marcel-Laurin" (1) nous préférons imaginer qu'elle soit perçue comme faisant partie intégrante de celui-ci, au cœur du boisé. La dichotomie nature-culture qui conduit à penser les parcs comme des oasis de verdure séparés du milieu urbain par une frontière bien définie ne correspond plus aux aspirations des citoyens montréalais. Le désir de verdoyer la ville débordant de ce cadre pour s'étendre aux rues, ruelles, cours et toitures en associant développement durable, qualité de vie et amélioration du couvert végétal. La fréquentation de la bibliothèque peut être une expérience immersive qui contribue à exaucer ce souhait tout en fournissant un cadre propice à la lecture.



Pour y parvenir, nous avons tout d'abord fractionné la volumétrie du bâtiment pour se glisser dans la forêt existante en préservant 86% des arbres dont le diamètre est supérieur à 20 cm. On ne peut prétendre à l'exemplarité en matière de développement durable en rasant une partie substantielle du boisé. De sévères mesures de protection assorties de pénalités imposées au constructeur permettront l'atteinte de cet objectif.

Afin de contribuer à la régénération du boisé composé majoritairement de peupliers déshérités dont l'espérance de vie avoisine douze ans et d'en augmenter la diversité biologique nous proposons un programme de plantation de nouveaux arbres présentant un intérêt supérieur tel que le miscoulier. Le périmètre du boisé sera agrandi jusqu'au boulevard Thimmes pour faire en sorte que la bibliothèque se retrouve au milieu des arbres.

Le parvis menant au hall d'entrée et situé dans le prolongement de la rue Todd fournit l'occasion d'une halte pour les cyclistes et randonneurs qui y trouveront bancs, support à vélos, ombre, œuvres d'art public et animation publique. Il est constitué d'une série de bandes pavées à travers lesquelles poussent des couvre-sols végétaux ainsi que de quelques bandes de platelage de bois qui se transforment en mobilier urbain à caractère ludique. Nous proposons que la bande verte qui le traverse et que nous traitons comme une extension de la forêt urbaine devienne également une zone de production d'énergie verte et un filtre végétal. Nous avons choisi d'y localiser les puits de géothermie dont la présence est rendue visible par des fûts lumineux dont les diodes électroluminescentes sont alimentées par l'énergie solaire. Les surfaces de rétention des eaux de pluie y sont également aménagées pour devenir des milieux humides supplémentaires qui s'ajoutent à ceux existants que l'on retrouve dans le parc Marcel-Laurin. Le projet de la bibliothèque fournit l'occasion d'initier la formation d'un véritable jardin linéaire sur le thème de l'énergie verte tout au long du boulevard sur 35 mètres de largeur et devenir une vitrine des meilleures pratiques environnementales pour les citoyens qui l'utilise à des fins récréatives ou pour leurs déplacements quotidiens.

Le bâtiment est pourvu d'une fenestration généreuse pour garder les usagers en contact visuel constant avec le boisé. Il a fallu en contrepartie concevoir une enveloppe extérieure très performante pour répondre aux contraintes aérodynamiques par le bruit aérien et la volatilité de la certification LEED-Or. Le vitrage retenu, un verre triple asymétrique comportant deux panes à faible émissivité, offre une résistance thermique élevée (R=8,6), une réduction importante de la transmission du son à basse fréquence (STC 45) ainsi qu'un contrôle très étroit du gain solaire (SHGC=0,23). Les toitures seront végétalisées pour profiter d'un affaiblissement sonore supplémentaire de 6 db nécessaire pour réduire l'impact du passage des avions.

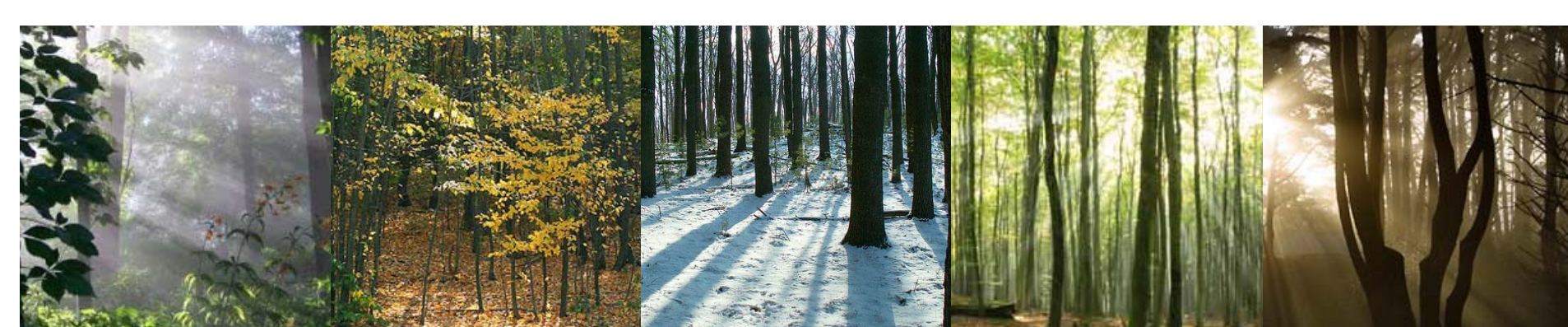
Une seconde peau composée de panneaux de bois perforés suspendus à l'horizontale ou au plafond et à la verticale derrière le vitrage agit comme le feuillage de la forêt qui diffuse la lumière tout en contribuant à étouffer le bruit ambiant ; elle constitue un filtre lumineux et acoustique contribuant à produire l'atmosphère de calme et de recueillement propice à la lecture. Les panneaux de bois blanchi sont montés sur pivots pour faciliter l'entretien des surfaces à l'arrière et sont localisés principalement dans les aires publiques et les espaces de lecture.

Un motif céramisé à la surface du verre participe également à diffuser la lumière encore plus finement. La superposition de ces deux motifs, le feuillage découpé à l'aide de machines à commande numérique dans les panneaux de bois et le motif pixelisé sérigraphié à la surface du verre, génère le dessin des perforations à la surface du parement extérieur de panneaux d'aluminium. La nouvelle bibliothèque est ainsi habillée d'un motif ornemental évoquant discrètement une forme de camouflage végétal au sein de la forêt qui l'accueille.

Le hall d'entrée est un pavillon de verre autour duquel gravitent les fonctions publiques (salle polyvalente, café, terrasse extérieure et salle d'exposition) et les services (salle de bains, vestiaires et chute à livres). En plus d'être aisément accessible et repérable à partir du parvis et du stationnement, il donne directement accès au réseau de sentiers du parc Marcel-Laurin. Un passage fenêtré sur le boisé même au concept de prêt dans le hall secondaire qui connecte les deux bibliothèques. Celle des jeunes est située au rez-de-chaussée et les aires de lecture sont concentrées autour du préau, un espace extérieur aménagé autour des arbres matures préservés avec des bandes de criblure de pierre, des surfaces de bois, de bancs. Cette cour accessible pour des activités d'animation et récréative du côté du boulevard par des panneaux perforés identiques au revêtement extérieur, contribuera à maintenir cette atmosphère de calme aidée par la lumière filtrée à travers le feuillage.

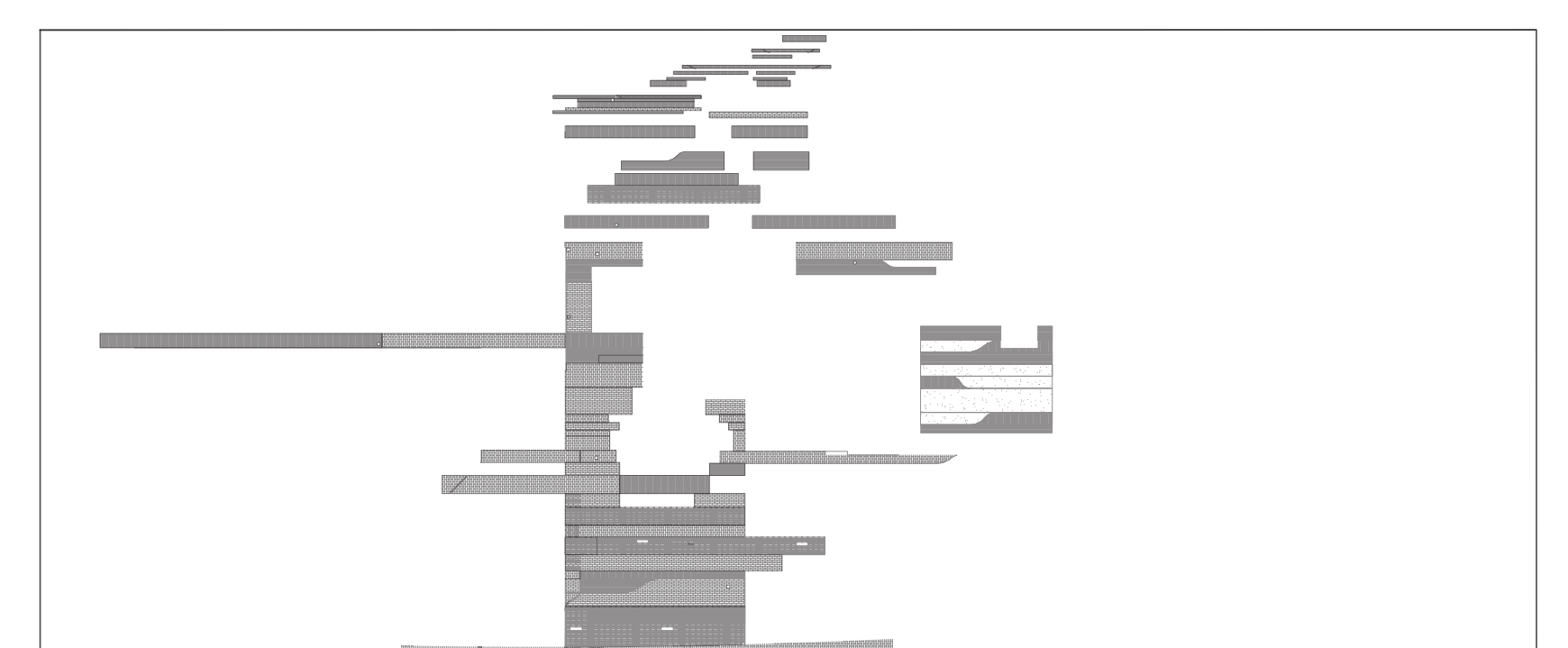
La bibliothèque des adultes est située à l'étage au niveau de la canopée afin que les lecteurs soient littéralement dans les arbres. Le salon du boisé a été aménagé comme une petite cabane transparente montée sur un tronc. Le salon langues et cultures est surmonté d'un puits de lumière filtrée par des panneaux de bois perforé, les autres salons sont adjacents à des surfaces de toiture végétalisées, et l'espace consacré aux adolescents se projette en porte-à-faux au-dessus du préau. Tout a été mis en œuvre pour favoriser une expérience qui met l'usager en contact visuel avec la nature et lui procure le sentiment de proximité avec le parc.

Au-dessous de l'espace des adultes la réserve muséologique bénéficiera de la proximité du débarcadère pour être aménagée dans un espace rectangulaire régulier et peu contraignant. Certains artefacts provenant des collections de la réserve pourraient être mis en valeur à l'occasion dans le hall secondaire adjoint ou dans les vitrines disséminées dans le bâtiment afin de contribuer à faire de la bibliothèque un lieu vivant et dynamique.

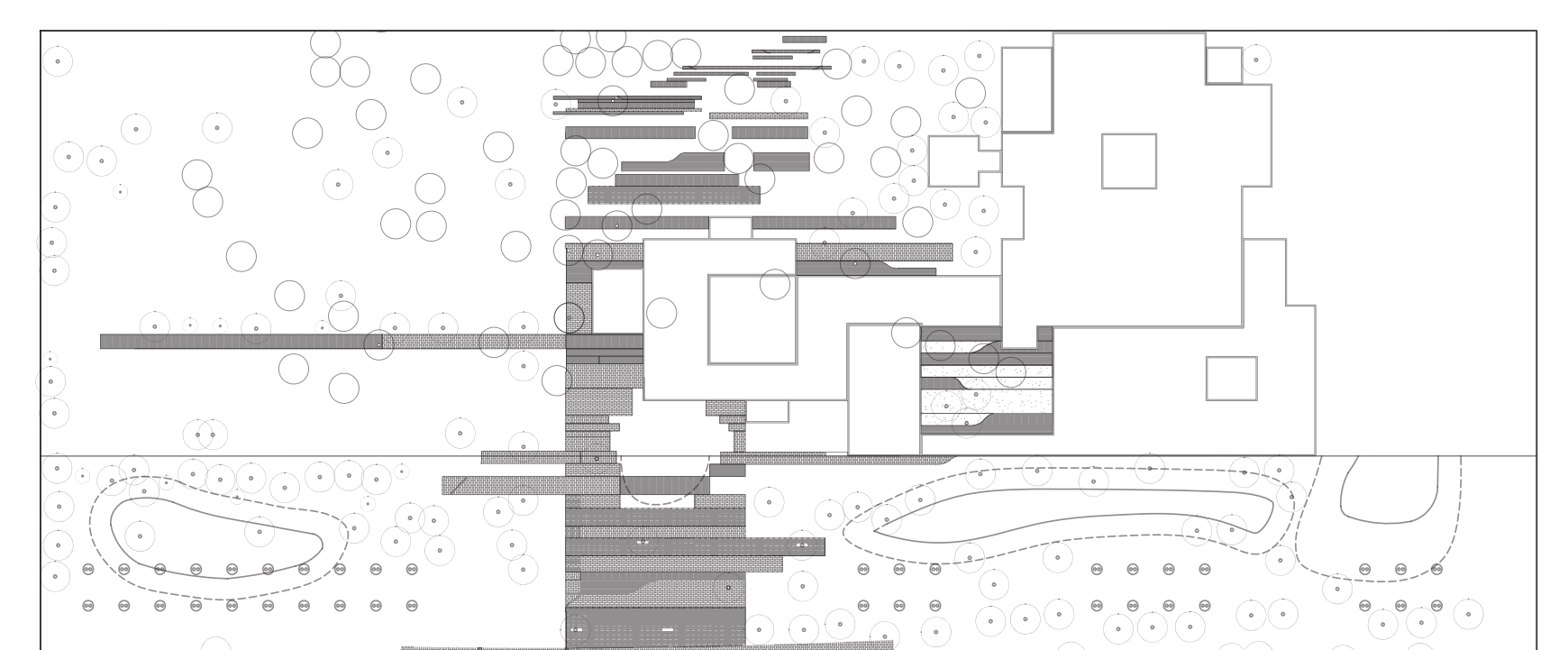


Le positionnement du salon des périodiques et de la vente de bouquins dans le hall secondaire face au parc répond à cette même volonté de créer un lieu public animé propice à l'échange culturel tout en préservant cette atmosphère de calme associée à la lumière du boisé qui sera la clé de l'identité de cette nouvelle bibliothèque.

Personne ne peut actuellement prédire avec certitude la nature des changements susceptibles d'affecter à court et moyen terme l'organisation physique des bibliothèques publiques. Nous proposons d'utiliser un système de planchers surélevés dissimulant tous les services mécaniques et électriques pour procurer la plus grande souplesse d'aménagement. Des prises de plancher peuvent être aisément ajoutées pour servir de nouveaux postes informatiques ou de nouveaux dispositifs technologiques. Les diffuseurs de ventilation peuvent être déplacés à volonté pour réorganiser la configuration des lieux.



LE PARC ET LE PRÉAU



01.00_SCHEMAS D'INSERTION DANS LE SITE

CONCEPT D'INSERTION URBAINE ET PAYSAGÈRE - ÉLÉMENTS SIGNIFICATIFS DU PARTI ARCHITECTURAL 01.001

CHEVALIER MORALES ARCHITECTES - FABG - AECOM TECSULT - VLAN PAYSAGES - LEM EXPERTS-CONSEILS - TEKNIKA-HBA