

BOURSE PHYLLIS LAMBERT 2017

Nous pratiquons une approche pluridisciplinaire de l'aménagement. Les interventions spatiales sont dépendantes de la précision des détails de construction. La créativité en design requiert de l'inspiration et des références. Avec le temps et la pratique du métier, on façonne un enthousiasme pour des courants et les créateurs qui s'y rattachent. Nous admirons sans gêne le travail d'Alvar Aalto et de ses compatriotes finlandais. Le travail d'Aalto démontre un bel équilibre entre une sensibilité humaine, une intégration de la nature et une attention soignée dans la fabrication des objets. Les bâtiments d'Aalto pourraient être définis comme des « oeuvres totales ». Un concept à saveur moderniste, pour lequel, les œuvres d'art, la décoration, le mobilier, les espaces structurants ont autant d'importance que le bâtiment lui-même. Une approche qui, à notre sens, est un idéal à pratiquer et qui se fait très rare dans le paysage architectural contemporain, même si elle est souhaitée.

Il nous semblait pertinent d'utiliser la Bourse Phyllis Lambert pour examiner le travail d'Alvar Aalto et de mesurer l'impact de son legs sur la Finlande et plus particulièrement d'Helsinki. Étant deux designers industriels de formation, naturellement, notre intérêt se manifeste dans les produits et le mobilier qui accessoirise le bâti. Et c'est avec ce regard tourné vers les

L'Hôtel de Ville
de Saynatsalo, 2017,
©Lambert Rainville



produits architecturaux que nous avons parcouru la capitale finlandaise.

Notre intention pour ce voyage était assez simple, effectuer une sorte de pèlerinage, au coeur d'une culture du design que nous apprécions jusqu'à présent à travers les livres, les documentaires et les produits. Nous souhaitons élaborer nos propres conclusions sur ce qui nous captive du design finlandais et espérer implanter des idées dans notre pratique du métier.

L'immersion rapide dans l'univers d'Alvar Aalto a été marquante. À peine, atterris en terre finlandaise, nous nous sommes déplacés dans la région de Jyväskylä, trois heures au nord d'Helsinki. Nous avons eu la chance de séjourner dans les couloirs de l'Hôtel de Ville de Saynatsalo, construit en 1954 et accessible aux visiteurs que depuis l'été 2017. Il s'agit du premier bâtiment en brique rouge de l'architecte et le début de sa période « rouge ».

La maison expérimentale,
2017, ©Lambert Rainville



Non loin, se trouve la Maison Expérimentale. C'est une destination bien spéciale, car cette résidence d'été des Aalto fut construite comme un laboratoire artistique et leur a permis d'expérimenter de nouveaux produits architecturaux, matériaux et de tester des méthodes innovantes de construction. Des études qui semblent avoir porté fruit, car nous retrouvons l'émergence d'idées utilisées à grande échelle pour la construction de bâtiments des centres urbains d'Helsinki et Jyväskylä.

Cette visite condensée de la région de Jyväskylä nous a permis de bien comprendre les interventions architecturales dans la ville d'Helsinki, car c'est avec un regard informé que nous nous sommes dirigés vers Helsinki.

Nous avons calculé notre séjour de recherche pour qu'il coïncide

avec la Design Week d'Helsinki. Nous avons participé, grâce aux connexions du réseau UNESCO, à l'événement-conférence Design Commons, où participaient, Marcus Engman de IKEA, l'architecte David Adjaye, Paloma Strelitz de Assembly et plusieurs autres intervenants de calibre international en ce qui a trait au design et à l'architecture. Une soirée très enrichissante.

En plus de profiter de la DesignWeek, nous avons visité les incontournables; le Finlandia Hall, la Maison Aalto et le Studio Aalto. La taille du centre d'Helsinki se prête bien au déplacement piétonnier. Une des observations les plus intéressantes, c'est qu'une fois accoutumés à la ville, nous avons réalisé que les éléments architecturaux guidaient notre visite. Un peu comme des repères, ils nous indiquaient vers quelle porte se diriger.

Gauche : Poignée,
Entrée de la Librairie académique,
2017, ©Lambert Rainville

Droite : Tuile,
Cours intérieure,
Bâtiment Rautatalo,
2017, ©Lambert Rainville



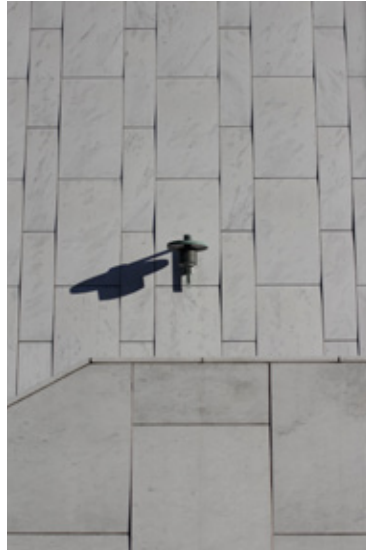
Aalto appliquait systématiquement la même poignée sur la plupart de ses bâtiments construits à Helsinki; ce qui fait les constructions d'Aalto facilement identifiables, comme une signature. La différence volontaire que l'on observe entre les poignées des bâtiments d'Aalto est en lien avec la hiérarchie du nombre des poignées par porte. Par exemple, pour un bâtiment à usage public, deux ou trois poignées sont superposées pour accommoder les différentes tailles des usagers de l'espace.

Une fois la poignée de porte repérée, on observe une deuxième couche de détails. On se rapproche de la façade. On examine la brique et le détail de la fenestration. Une fois à l'intérieur, on analyse la céramique, la lumière, les rampes d'escalier et on termine avec la cour intérieure. Nous

avons aperçu à travers les bâtiments d'Helsinki un peaufinement sur les détails tout en conservant le même contrôle sur la lumière et les principes d'aménagement centrés sur les interactions humaines.

C'est à travers ces espaces, extérieurs ou intérieurs, que le sens de notre recherche s'est manifesté. Deux idées semblaient s'opposer : la standardisation des produits architecturaux et la personnalisation du bâti.

Gauche : Luminaire,
Finlandia Hall,
2017, ©Lambert Rainville



Droite : Lampadaire,
Finlandia Hall,
2017, ©Lambert Rainville



Les façades d'Helsinki illustrent cette contradiction. Chaque façade se compose de matériaux de construction (brique, tuile, céramique, tôle) similaires, mais lorsqu'on regarde de plus près, les produits architecturaux (poignée, lampe, boîte aux lettres) semblaient spécifiques au bâtiment. Il n'est pas clair de qui émane cette volonté de personnalisation. De l'architecte ? De l'occupant ? Du manufacturier ? De l'artisan ? Nous croyons que c'est cette zone grise entre l'intervention calculée de l'architecte et l'impulsivité du citoyen qui crée la richesse tactile des bâtiments de la ville. Un dialogue entre l'espace public et le privé s'encapsule à même le bâti de la ville.

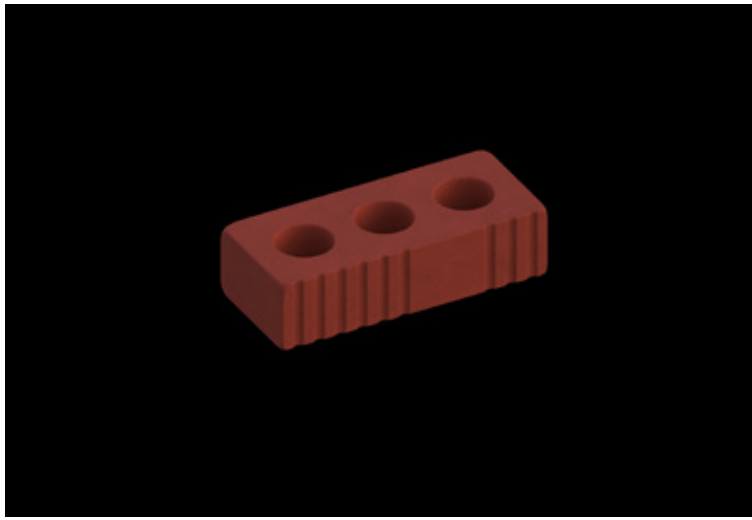
Un élément qui a piqué notre curiosité était le lien étroit entre Aalto et les manufacturiers finlandais. Par exemple, les bâtiments de l'architecte utilisent des briques aux dimensions non standard. Il développa une brique pour réussir à réaliser des courbes des murs extérieurs à ses exigences. Une autre découverte fascinante, qui peut paraître banale, est une tuile utilisée dans les constructions d'Aalto et se décline en plusieurs finis. La compagnie Arabia fabriquait cette tuile. Une collaboration logique pour cette compagnie centenaire connue pour ses tasses et sa vaisselle à motifs. Les couleurs sont les mêmes sur les tuiles et l'ornementation des produits en porcelaine!

Une démonstration que le rapprochement entre l'architecte et l'industrie peut être propice à la création du patrimoine technique qui existe dans les compléments de l'architecture.

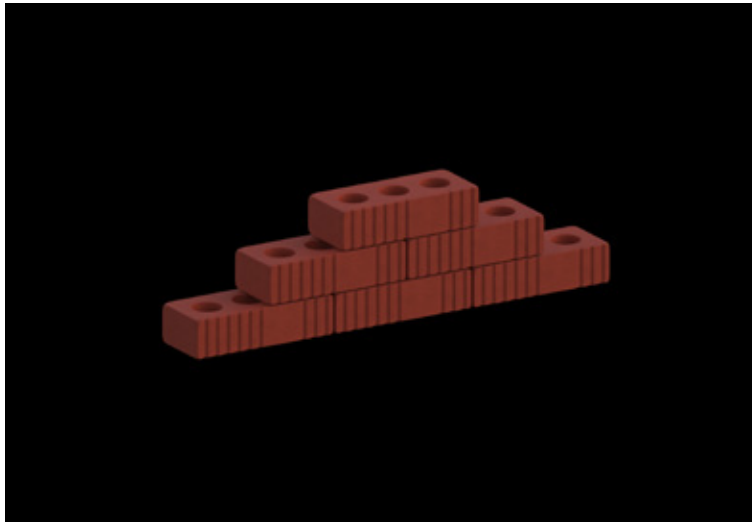
Helsinki semble mettre beaucoup d'énergie et de ressources là où ça compte. Par exemple, le cas de la nouvelle bibliothèque publique; un projet d'envergure où l'architecture est un peu plus « osée ». Un peu à l'image du Finlandia Hall ouvert en 1971. Cependant, les bâtiments résidentiels ou commerciaux, eux, sont plutôt sobres avec le désir de se fondre dans le tissu urbain. Cette retenue dans le geste architectural et une préférence pour les matériaux et les produits issus de l'industrie locale contribuent selon nous, au sentiment de l'échelle humaine d'Helsinki. Nous croyons que l'architecture et le design finlandais vivent encore dans l'ombre des pays scandinaves (Norvège, Suède et Danemark). Cependant, nous observons l'émergence de collaborations entre les petits manufacturiers finlandais et les designers de calibre international. On a juste à penser à Konstantin Grcic, Hella Jongerius et Daniel Rybaken qui ont édité des produits chez Artek dans les dernières années.

Depuis notre retour, ces nouvelles connaissances ont été mises en application dans un projet de revitalisation d'une façade de la rue Saint-Hubert. Afin de miroiter le processus expérimental des constructions d'Alvar Aalto, nous utilisons cette opportunité comme un laboratoire d'idées qui pourrait contribuer au patrimoine bâti de notre ville. Pour ce faire, nous développons les produits architecturaux spécifiquement pour le projet dans le but d'être fabriqués localement. Par exemple, illustré ci-dessous, deux produits ; une brique texturée et une réinterprétation de la poignée commerciale typique des commerces à Montréal.

Briques,
Travail en cours
2017, ©Rainville Sangaré



Briques,
Travail en cours
2017, ©Rainville Sangaré



Poignée,
Travail en cours
2018, ©Rainville Sangaré

