

Un grand nombre de villes se trouvent aujourd'hui prises dans une économie en crise. Développement durable, crise économique et dette, alors que certaines grandes métropoles restent engluées dans leur héritage financier, Montréal nous montre un autre visage : celui d'une ville engagée depuis longtemps dans la mutation de son économie. (le marché climatique de Montréal en 2005, Ville Unesco du design depuis 2006)... Montréal est en train de se réinventer.

**Background (culture économique)**

**(MONTREAL / MODERNITE RAYONNANTE)** Au début du 20<sup>ème</sup> siècle, Montréal est la première métropole du Canada. C'est un espace d'échange. Le développement du chemin de fer transcontinental place la ville à la proue d'un immense territoire intérieur. Le port devient le principal point d'échange de marchandises entre l'Amérique du nord et l'Europe. Ce transit important attire logiquement un grand nombre de sociétés (majoritairement anglo-saxonnes) donne à la ville un rayonnement financier mondial. L'industrie de Montréal repose quant à elle, sur son héritage manufacturier, sur les connaissances d'une population hautement qualifiée, et sur une main d'œuvre francophone culturellement « épure ». Lors de la seconde guerre mondiale, l'enrichissement de la ville se poursuit : ainsi, les industries du miel et des transports maritimes qui commencent à décliner se transforment ; reposent sur les qualifications et la base industrielle existante, les industries de pointe (aéronautique, optique, biochimie...) se développent.

**(EFFONDREMENT DU MODELE MONDIAL)** Plus tard, dans les années 60, la révolution tranquille change le visage social de Montréal. La population francophone (majoritaire) jusqu'alors peu représentée entre dans le paysage politique de la métropole. Ces années permettent d'effacer le double héritage existant entre les deux populations (française et anglo-saxonne), mais elles curent aussi comme effet de mettre fin à la dynamique économique traditionnelle que suivait Montréal... Les élites financières (anglophones) quittent la ville, les sièges sociaux démissionnent pour Toronto, la crise des années 70 arrive... Les grands projets de la ville se transforment (travaux de réaménagement des axes stratégiques : l'aéroport de Mirabel, le grand stade olympique : ces années ont encore un goût amer pour la ville. **(UNE NOUVELLE MODERNITE)** Les années 90 sonnent la renaissance de la Métropole : de l'économie stimulée du pays émerge une nouvelle « élite » économique et industrielle. Les grandes entreprises (culturellement francophones) sont les nouveaux piliers d'une Métropole devenant atypique. Profitant de son héritage technique, industriel et institutionnel, Montréal devient à nouveau la capitale de l'économie des hautes technolo-

gies. Profitant de son héritage culturel, la ville se tourne aussi vers l'économie des arts et de la communication. Ville UNESCO du design : mis dans la perspective de l'histoire de son développement, ce titre nous apparaît comme l'indicateur légitime d'un héritage spécifique, cultivé depuis longtemps. Montréal, prolongant son élan dynamique s'engage dans un véritable New Deal culturel auquel ce projet doit répondre. **Underground (le nouveau paysage du travail)** Clustering : un ensemble de micro-identités auquel le rassemblement donne la force d'une culture. (CASE STUDY) Piégé au cœur d'un méandre de voies ferrées, le Manque relatif de connexions, fort patrimoine spatial et archi-

tectural, identité, le tissu existant de ce quartier a été colonisé par une nouvelle population active : pour un jeune créateur, ce tissu est tout à la fois : relativement connecté, relativement urbain, de grandes surfaces bien marché, une architecture forte, un label. Le quartier du Mile End est le nouveau paysage de la culture de la création : le paysage d'une culture alternative (underground) fait de micro-commerces, de micro industries et d'artisans, de services créatifs et virtuels : tout y est petit mais tout est connecté. La création est la nouvelle identité de la ville, celle qui l'a vu ressembler à l'échelle mondiale : ce petit paysage du travail est un paysage tout aussi métropolitain et tout aussi mondial que celui d'un centre financier. Cette nouvelle culture du travail produit déjà beaucoup, mais elle peut aller plus loin et rayonner plus loin : elle peut sortir de son enclavement pour devenir une vraie force industrielle durable.

**Overground**

Par analogie, l'overground désigne la visibilité paradoxale existante de cette population : la construction spontanée d'un « paysage de poche » mondial. (PAYSAGE) Elle se construit aujourd'hui, à Montréal mais aussi dans d'autres métropoles, au sein de quartiers anciennement industriels, suffisamment enclavés pour ne pas subir de trop grandes pressions urbaines. La brique et le béton sont aujourd'hui devenus l'image (par défaut au moins) de ce nouveau paysage du travail. Il est fait de recyclage des matières existantes, un paysage non institutionnel qui accompagne une production et une distribution mondiale, mais à petite échelle. La « classe créative » est une force de renouvellement spontanée de certains quartiers de ville, une force de recyclage automatique des espaces abandonnés. Mais les nouvelles contemporaines ont du mal à les faire participer, car toute entrée publique ou privé sur ces espaces en feraient automatiquement monter la valeur.

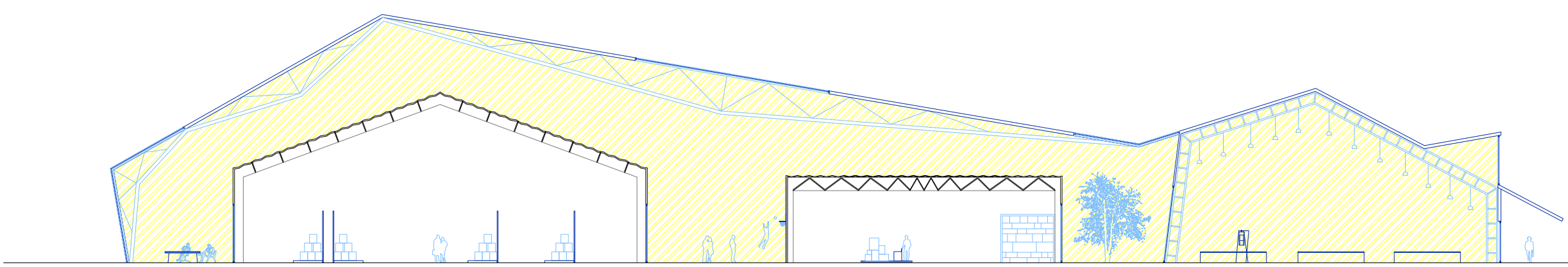
**(OVERGROUNDING)** Travailler autour de cette population est un pari pour un projet urbain ainsi que pour une ville. Mais nous pensons pourtant que Montréal (une ville affichant une si grande volonté de voir se développer de telles productions) est le lieu idéal pour cette expérimentation. MONTREAL DEVIENDRAIT AINSI UN LABEL DE LA CREATION. Designer Zoo est un projet de paysage prospectif qui s'inscrit dans le New Deal économique que lance aujourd'hui Montréal.

Designer Zoo est un projet de paysage prospectif qui s'inscrit dans le New Deal économique que lance aujourd'hui Montréal. Designer Zoo est un projet de paysage prospectif qui s'inscrit dans le New Deal économique que lance aujourd'hui Montréal. Designer Zoo est un projet de paysage prospectif qui s'inscrit dans le New Deal économique que lance aujourd'hui Montréal.

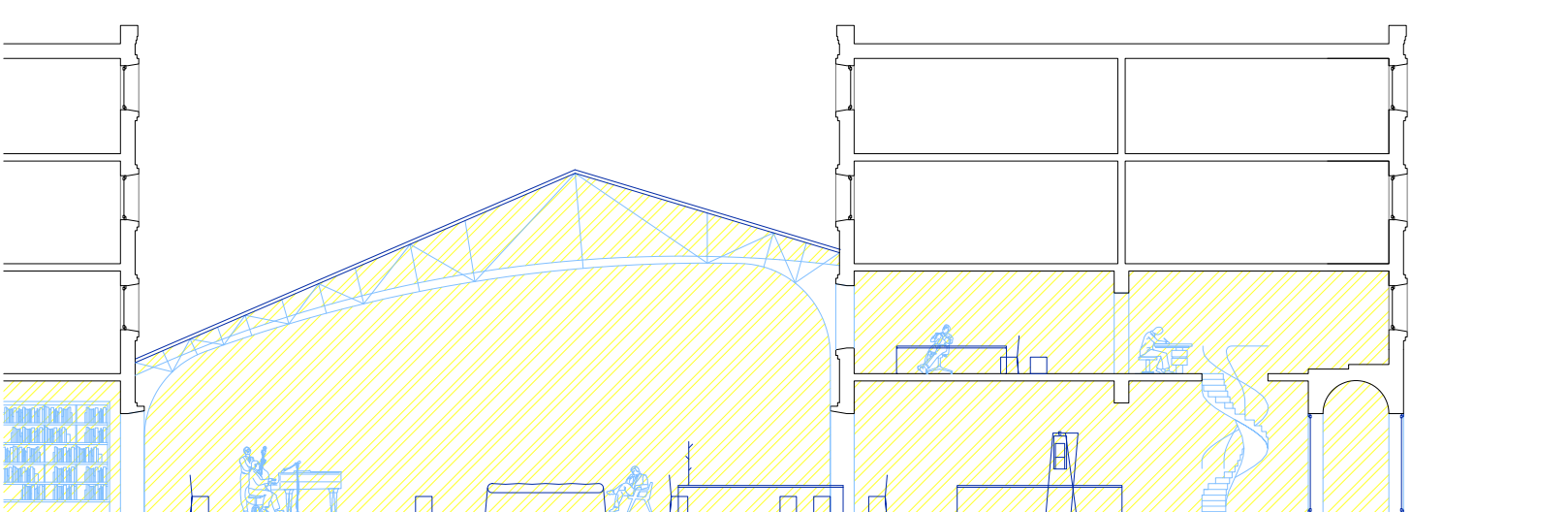
**(PLAYGROUND - TERRAINS DISPONIBLES)** La masse infrastructurelle qui représente l'autoroute a pourtant une qualité : celle d'être une nuisance. Ainsi, les espaces qu'elle traverse et qu'elle connecte seront forcément spécifiques et devront forcément négocier avec ce fait. L'ensemble patrimonial contrairement à Montréal a l'apparence de se transformer en milieux métropolitains actifs et intéressés. De plus, ce territoire est un véritable site archéologique, témoin de l'histoire et de la proximité industrielle de la ville. Le terrain de jeu parfait pour l'établissement d'un nouveau monde de la création connecté. Un espace d'échange entre les différentes branches d'une industrie alternative en devenir. Designer Zoo est d'abord une simulation.

**(UNDERGROUND - LA TYPOLOGIE DU THERMOS)** Un réseau de tunnels de plus de 300 kilomètres, connecté au système souterrain de transport en commun permet de se déplacer dans le centre-ville de Montréal, entre les immeubles de bureaux, les universités et les centres commerciaux, sans contact avec l'extérieur. Montréal, la ville aux hivers rudes a développé sa typologie métropolitaine : celle du Thermos. L'espace de la création est un espace de réseaux et de mutualisation des moyens. Designer Zoo propose de réinterpréter l'ensemble des possibilités de typologies existantes, spécifiques à la ville de Montréal : chaque hot-spot (ou développement autour de stations) est un endos thermique fait en matière recyclée : un cluster d'activités reposant sur la mutualisation des espaces de travail, des moyens de production, et des forces de communication. Chaque thermos est un paysage de architectures présentes, chaque thermos est un petit paysage actif métropolitain spécifique. (OVERGROUND - LE FICHAGE) Designer Zoo est aussi un projet d'échelle mondiale. C'est une production spatiale de la mutation contemporaine de l'économie de Montréal, et pour s'inscrire

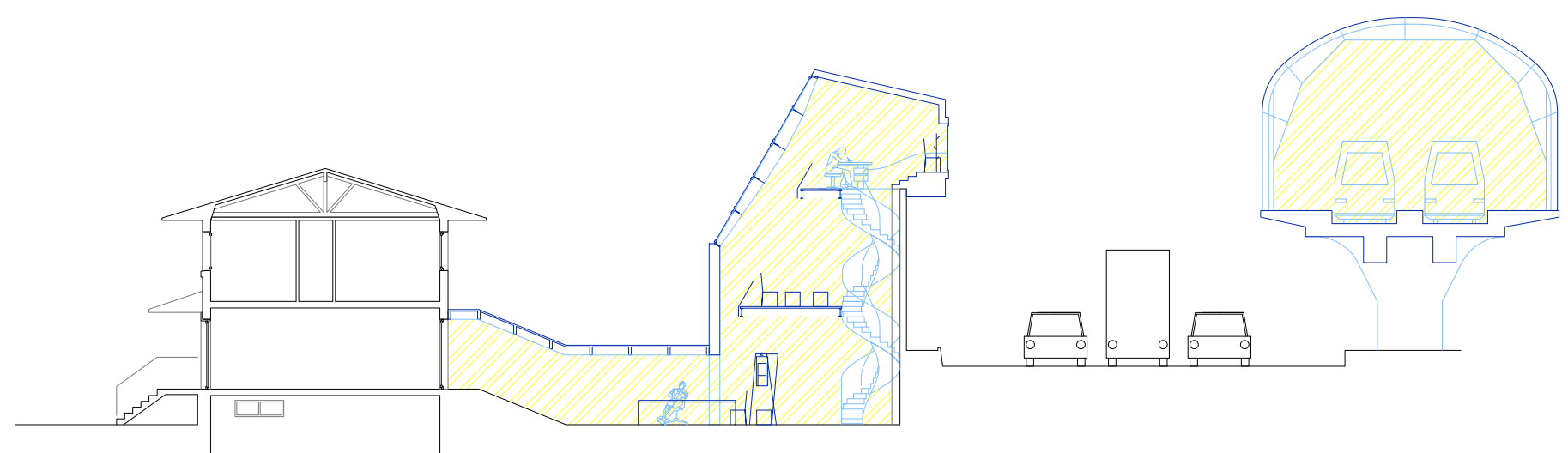
dans le temps il doit devenir iconique. Designer Zoo recycle les maîtres existants, pour former de nouveaux espaces métropolitains, mais c'est aussi un projet d'expression qui doit créer de nouvelles icônes le long du parcours reliant l'aéroport à la ville : ainsi, mais aussi pour rendre visible le processus de sa production, Designer Zoo sème des architectures fortes, contemporaines et métropolitaines. DESIGNER ZOO est une vision prospectif d'une métropole en mutation. C'est un projet cherchant à négocier avec les différents caractères spécifiques de la ville de Montréal : son économie, sa population, son territoire, son patrimoine et son climat. Plus qu'un projet de design urbain, c'est un projet de production d'une ville métropôle complexe et épatée.



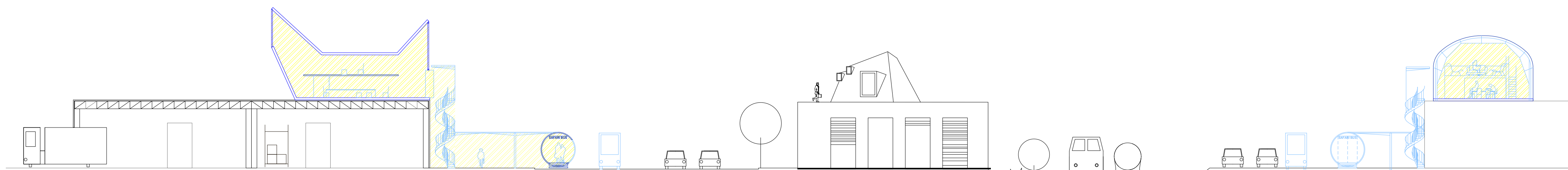
MUTUALISER Englober les interstices



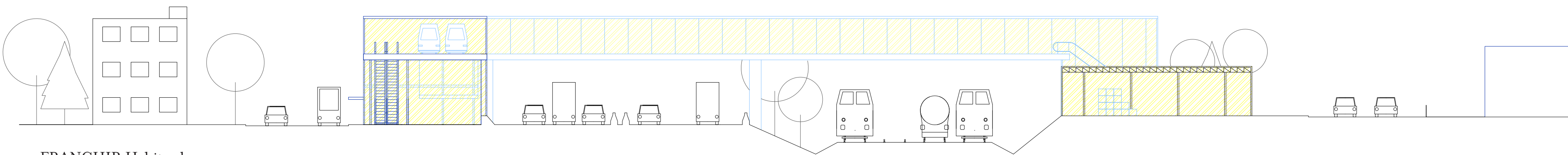
MUTUALISER Clusteriser



PARASITER Habiter le mur



PARASITER Coloniser les toits



FRANCHIR Habiter le mur

**LES PAYSAGES AU FIL DES STATIONS**

1 NOUVELLE GARE CENTRALE



2 LIONEL GROULX



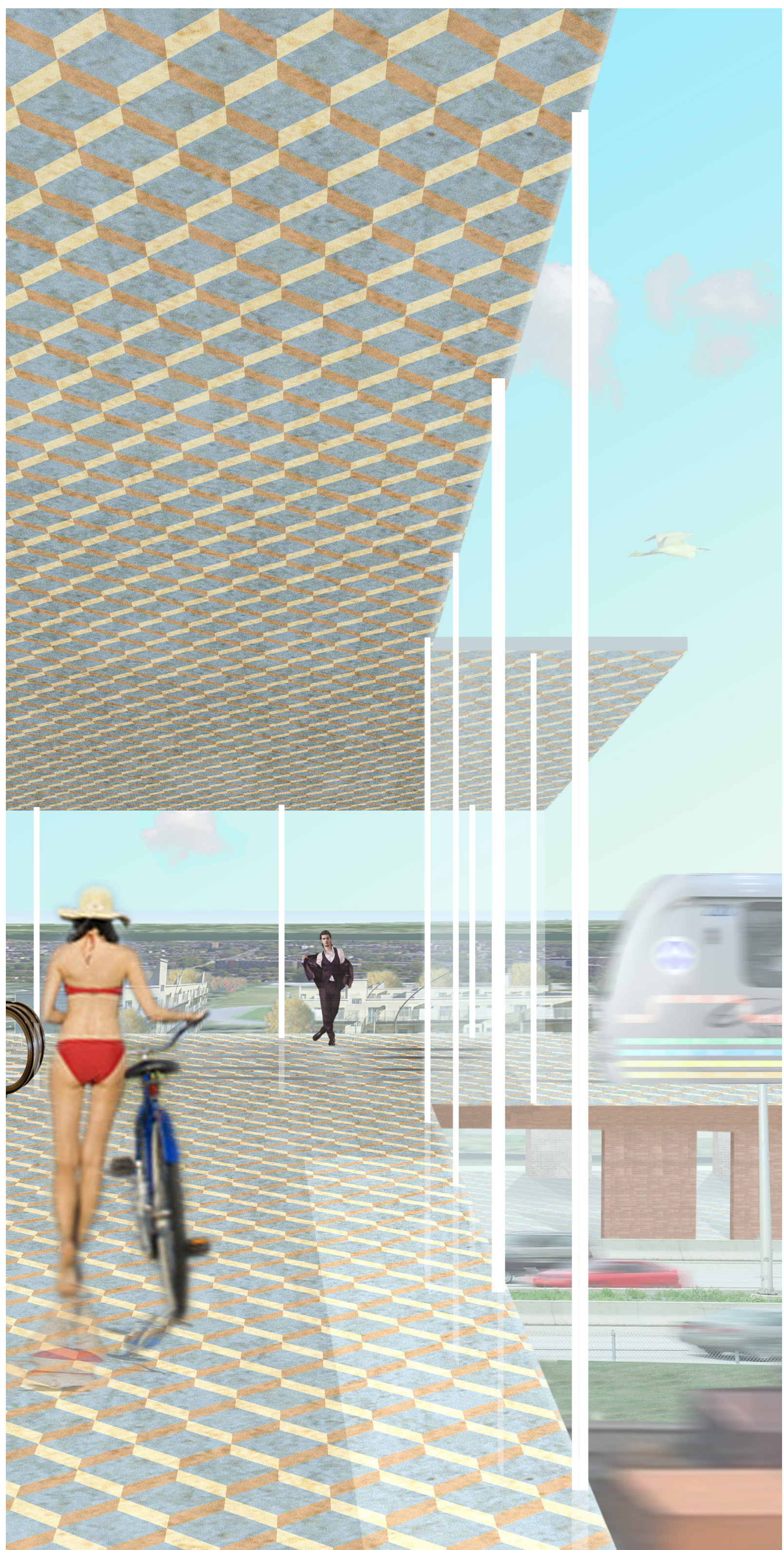
3 CANAL DE LACHINE



4 NOUVELLES INDUSTRIES



6 LACHINE



9 SAFARI

