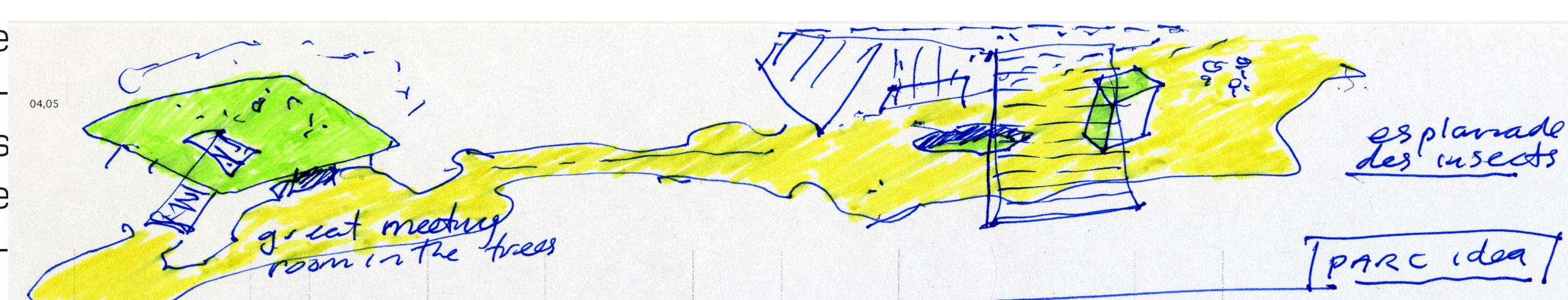


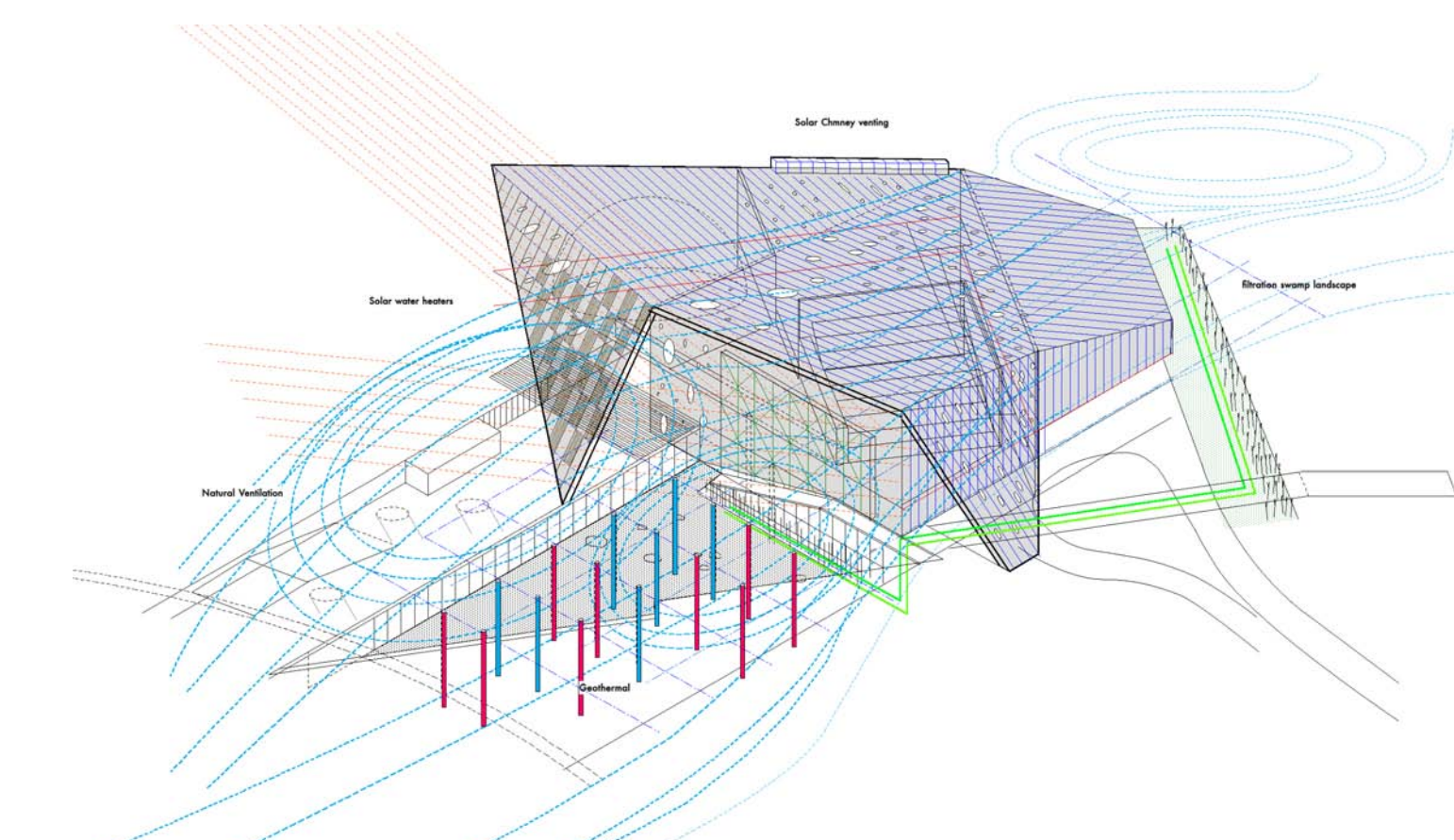
L'idée d'ensemble qui sous-tend notre proposition est de mettre l'Espace pour la vie au cœur d'un projet encore plus vaste qui engloberait les terrains du Jardin botanique ainsi que le Parc Maisonneuve. Dans un esprit de partage de la planète, plantes et animaux de toutes sortes, insectes et humains, petits et grands, toutes et tous se côtoieraient désormais dans un immense espace vert parcouru de sentiers piétonniers et de voies cyclables, à l'abri des voitures.



la Métamorphose de l'insectarium\_ comme le nid, on glisse entre les couches, l'entrée et la relation entre intérieur et extérieur est subtile

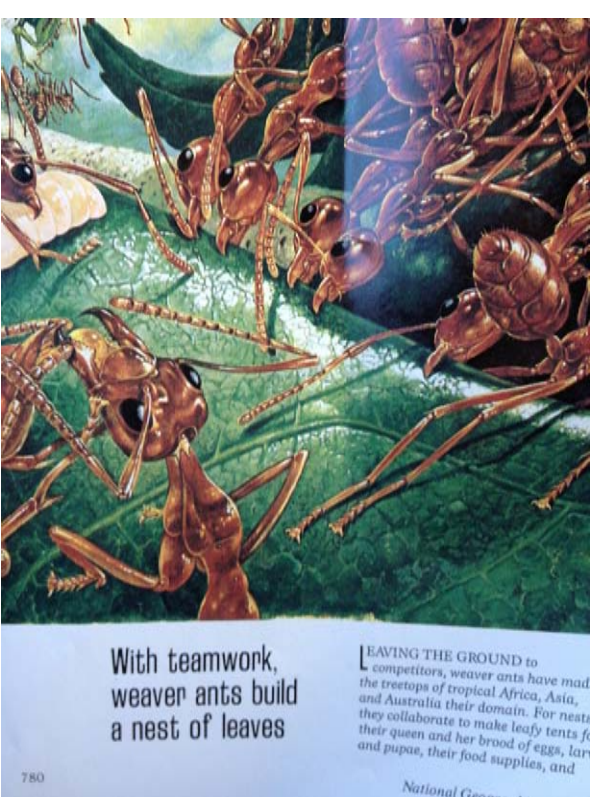


la Métamorphose de l'insectarium\_ comme le nid, on glisse entre les couches, l'entrée et la relation entre intérieur et extérieur est subtile



Quant au traitement des eaux, qui exige la création de microenvironnements et d'espaces verts et bleus, il participe à la définition du paysage intérieur et extérieur, à celle du dessin de la toiture et, ainsi, à la qualité totale du projet.

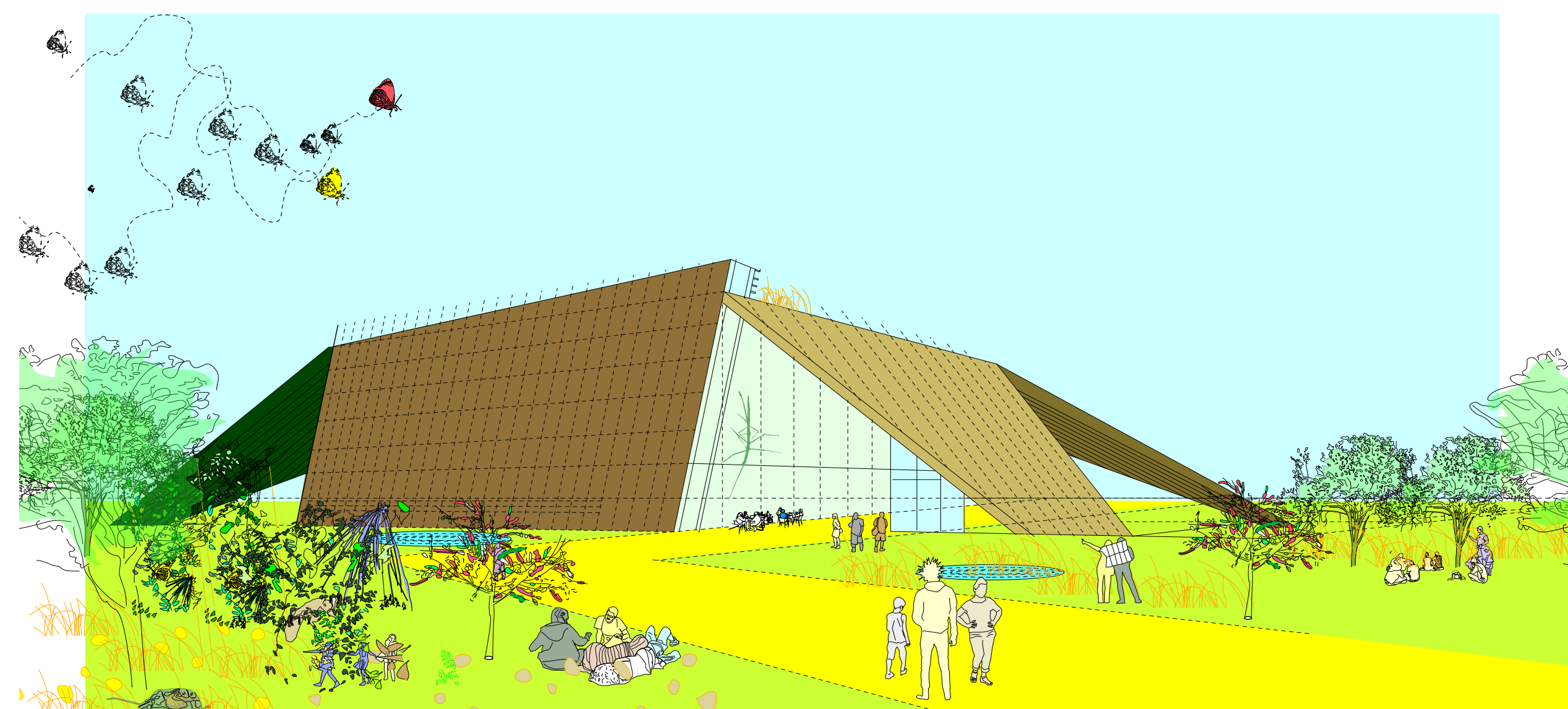
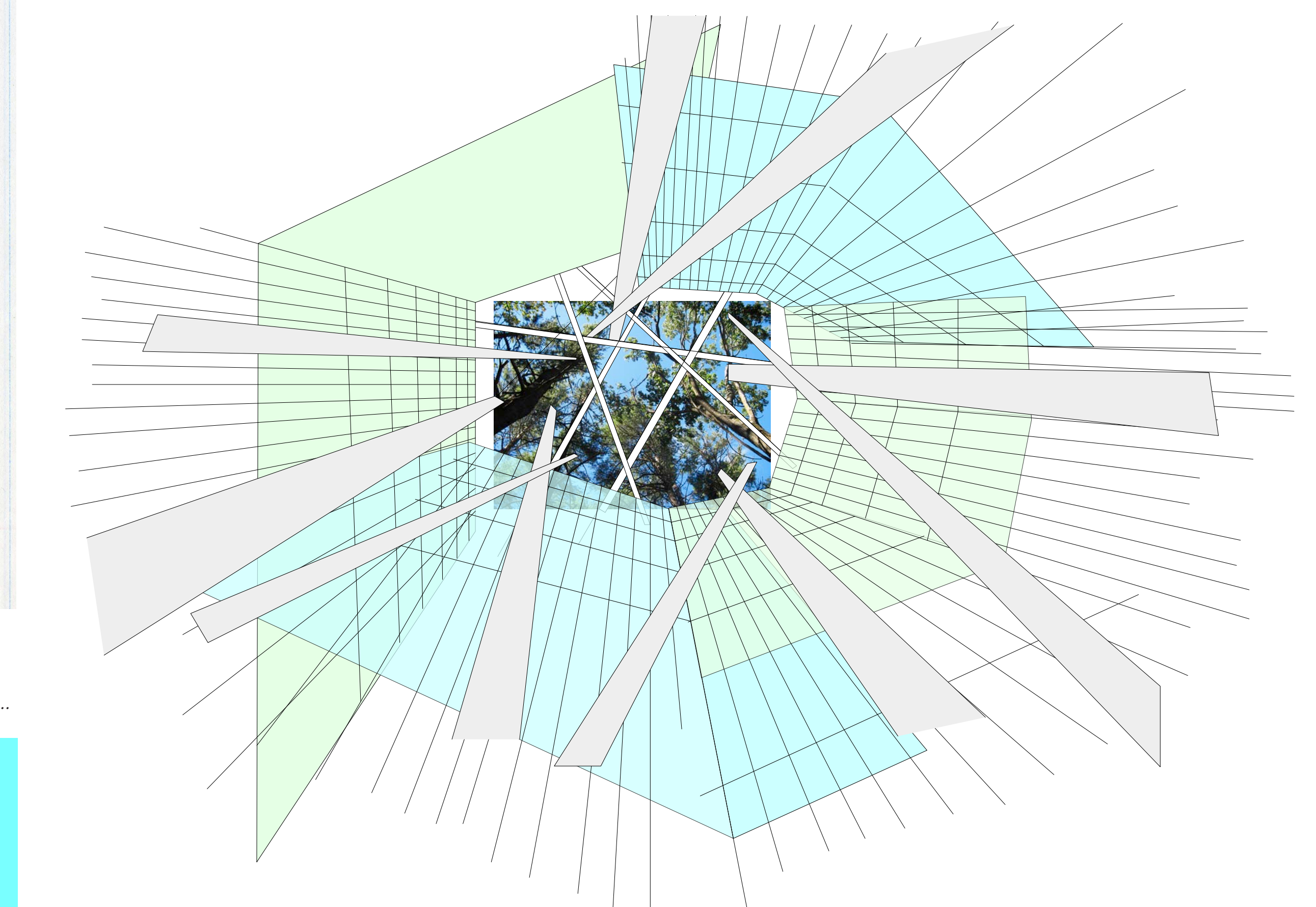
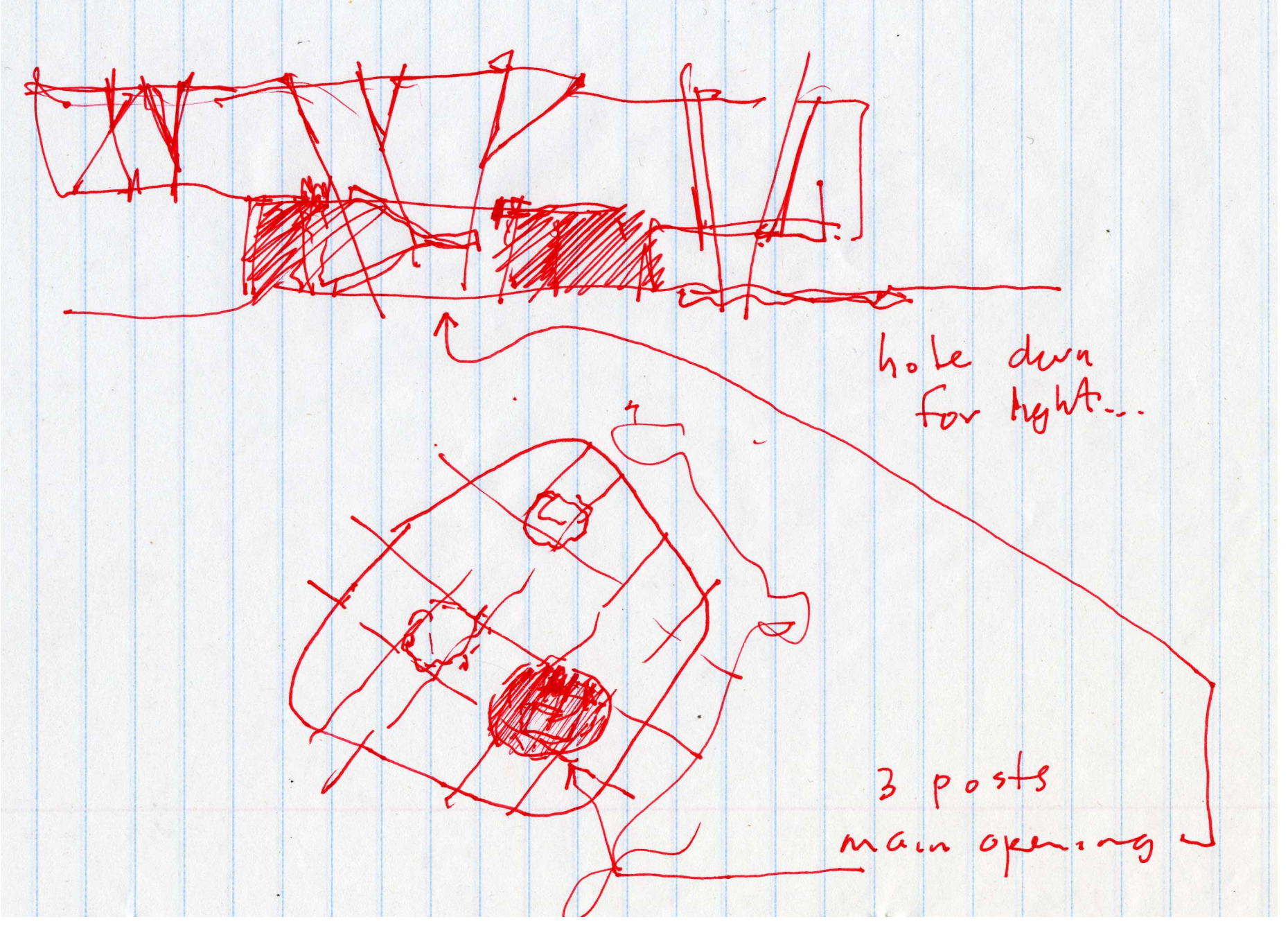
le Pavillon de verre du Jardin botanique\_ un ouvrage en équipe!



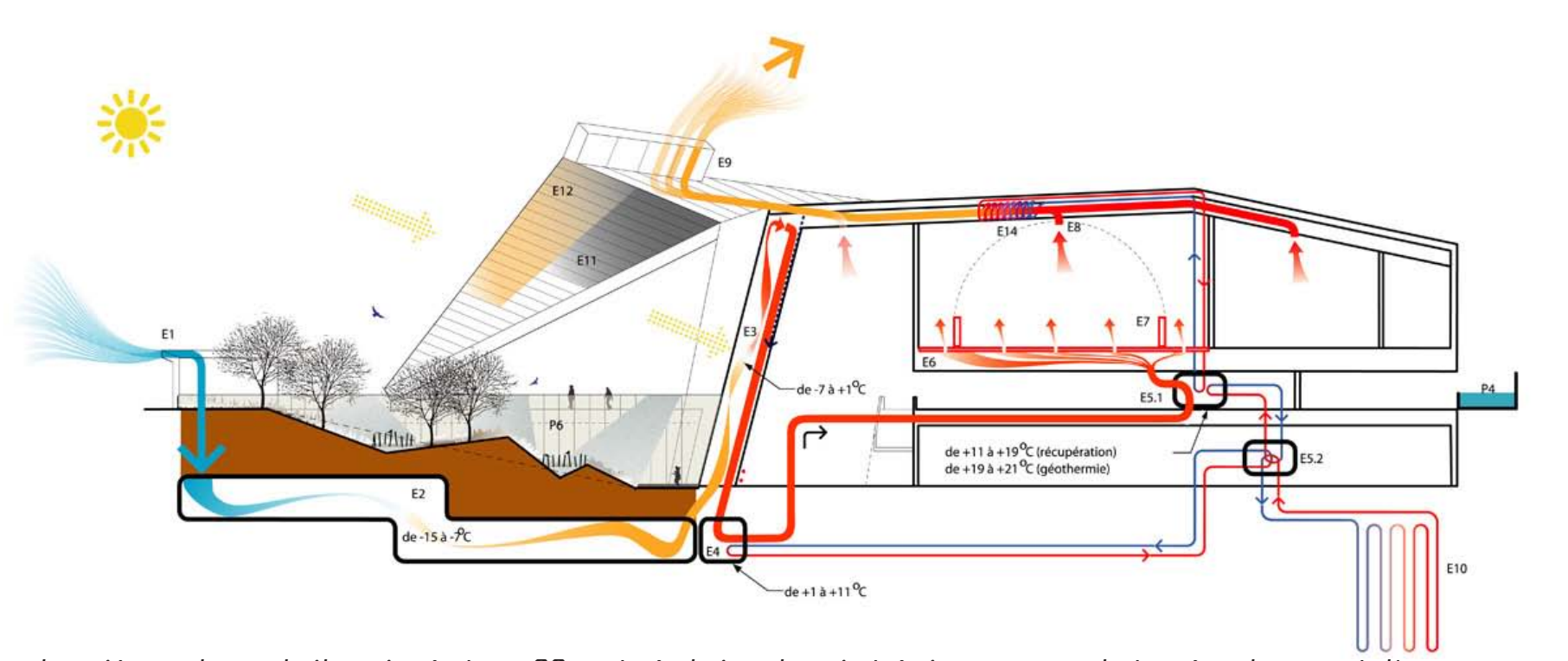
Notre équipe entrevoit ce Pavillon comme un objet soulevé du sol, une plateforme dans les arbres, à la hauteur d'où il sera possible d'admirer la Jardin botanique, Rosemont, le stade..., située à proximité...

Un nid de feuilles (en verre!)

...des parois telles des ailes envoûtantes

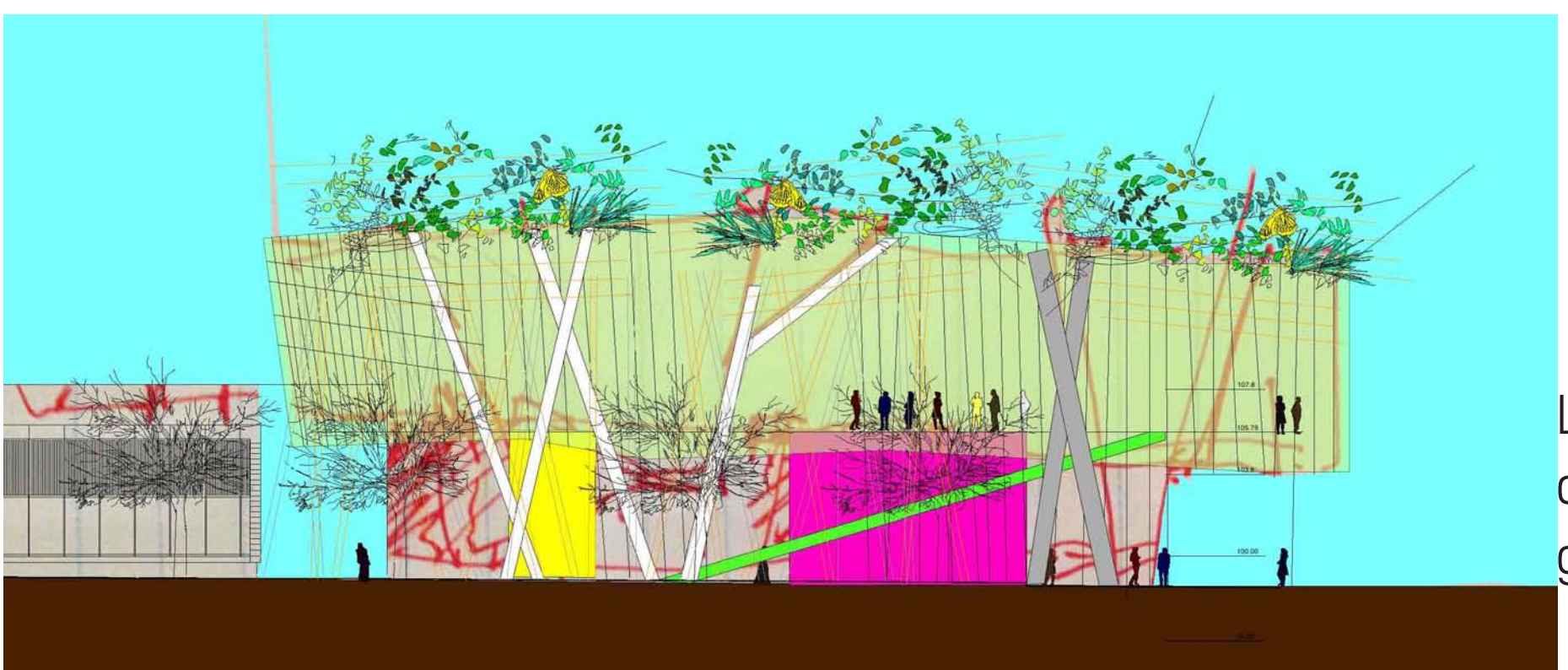


la Métamorphose de l'Insectarium évoque pour nous l'idée de créer une nouvelle enveloppe qui protège tout en dévoilant, une enveloppe qui évoque l'idée de coquille, d'aile, de nid.

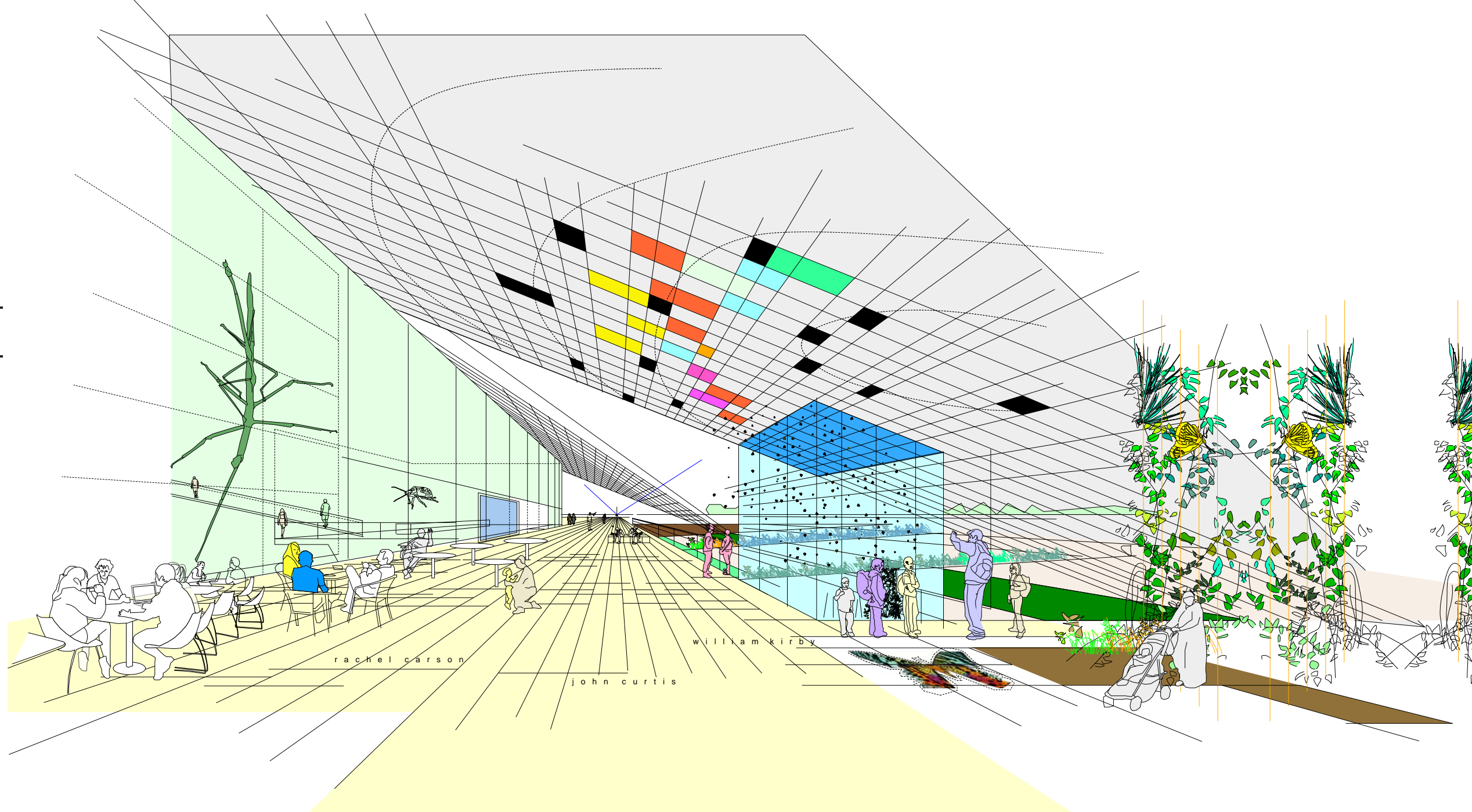


La lumière du soleil qui réchauffe et éclaire les intérieurs, sculpte également l'espace et le transforme selon l'heure du jour. Des cours ou des atriums lumineux favorisent la ventilation naturelle de l'édifice.

On imagine un grande salle de réception à la hauteur des cimes d'un bosquet d'arbres...

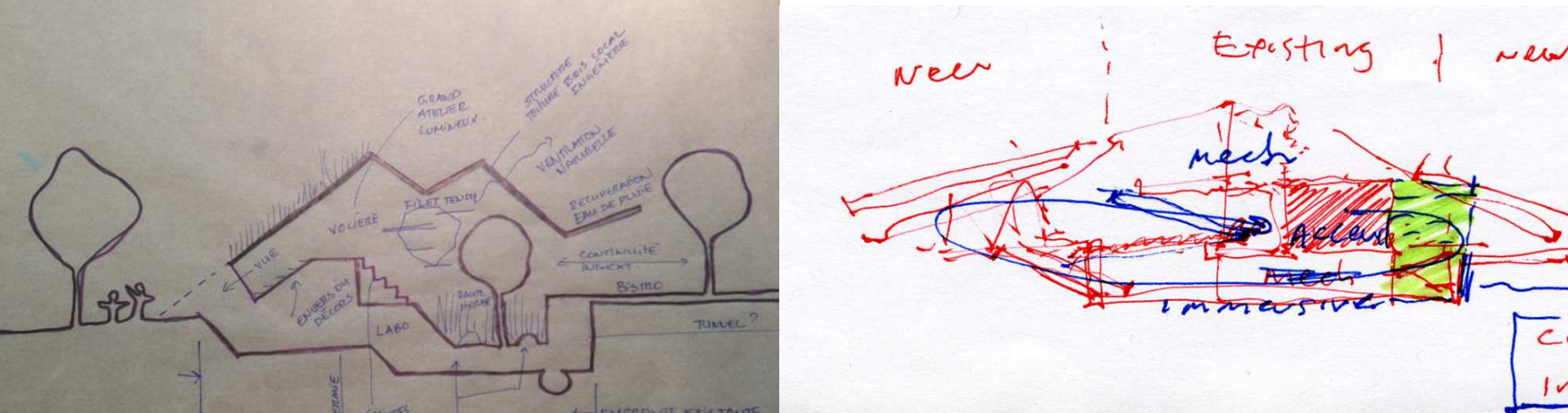


Le concept d'un édifice festif, « point culminant » des emblématiques serres du Jardin botanique, dévoue un rôle symbolique majeur à cette structure que nous envisageons soulevée de terre pour se rapprocher des arbres.



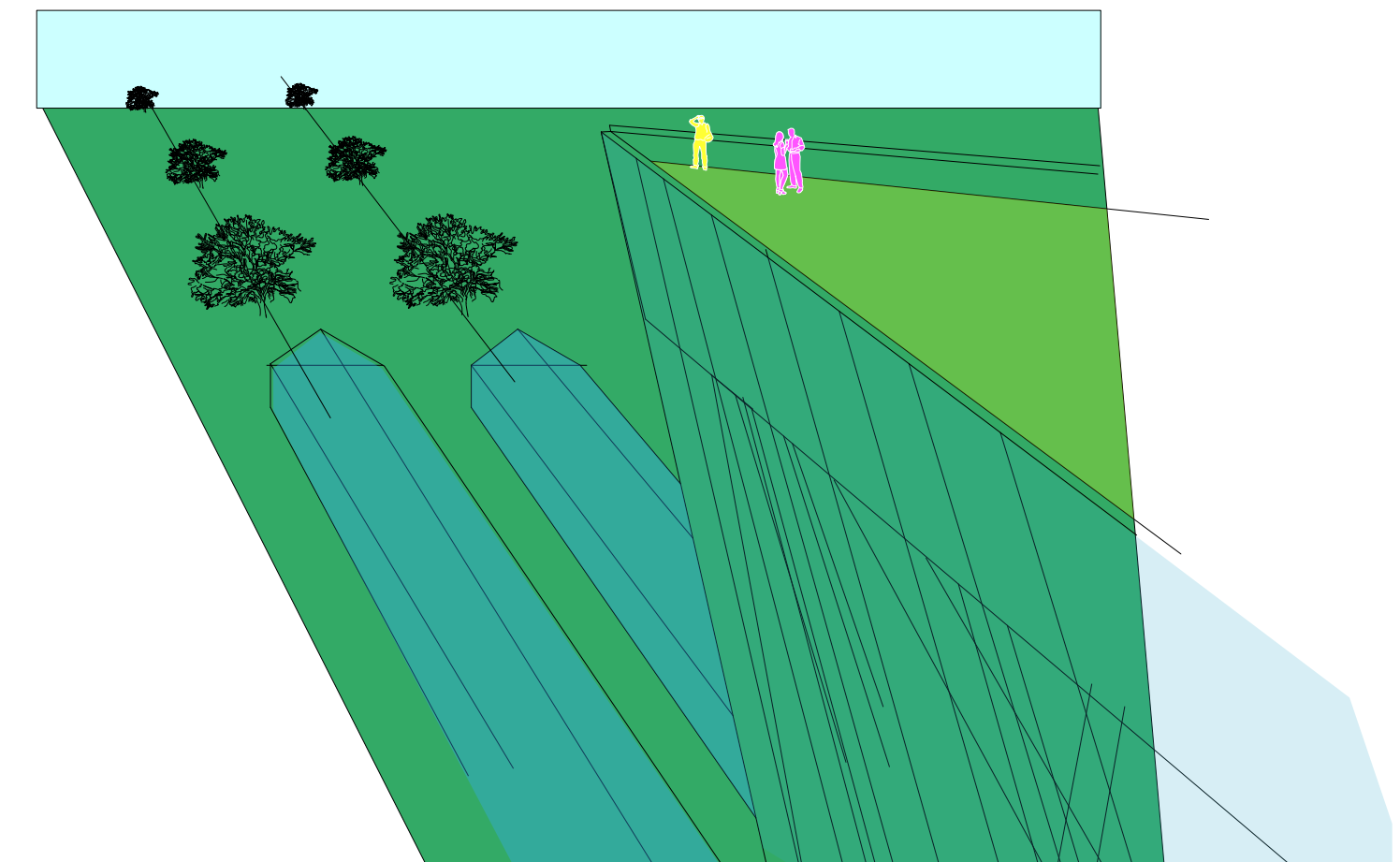
la Métamorphose de l'insectarium\_ Invités à traverser le bâtiment, en empruntant une passerelle protégée, les visiteurs pourraient désormais s'initier, d'un coup d'œil rapide aux richesses de l'Insectarium...

Une idée... est celle de créer à travers l'Insectarium métamorphosé, un passage destiné aux visiteurs, arrivés par voiture ou par autobus. Plutôt que de contourner l'Insectarium pour franchir la distance entre le stationnement et l'entrée principale du Jardin botanique, les visiteurs seraient ainsi invités à traverser le bâtiment par le biais d'une passerelle protégée, incitatif à une visite ultérieure.

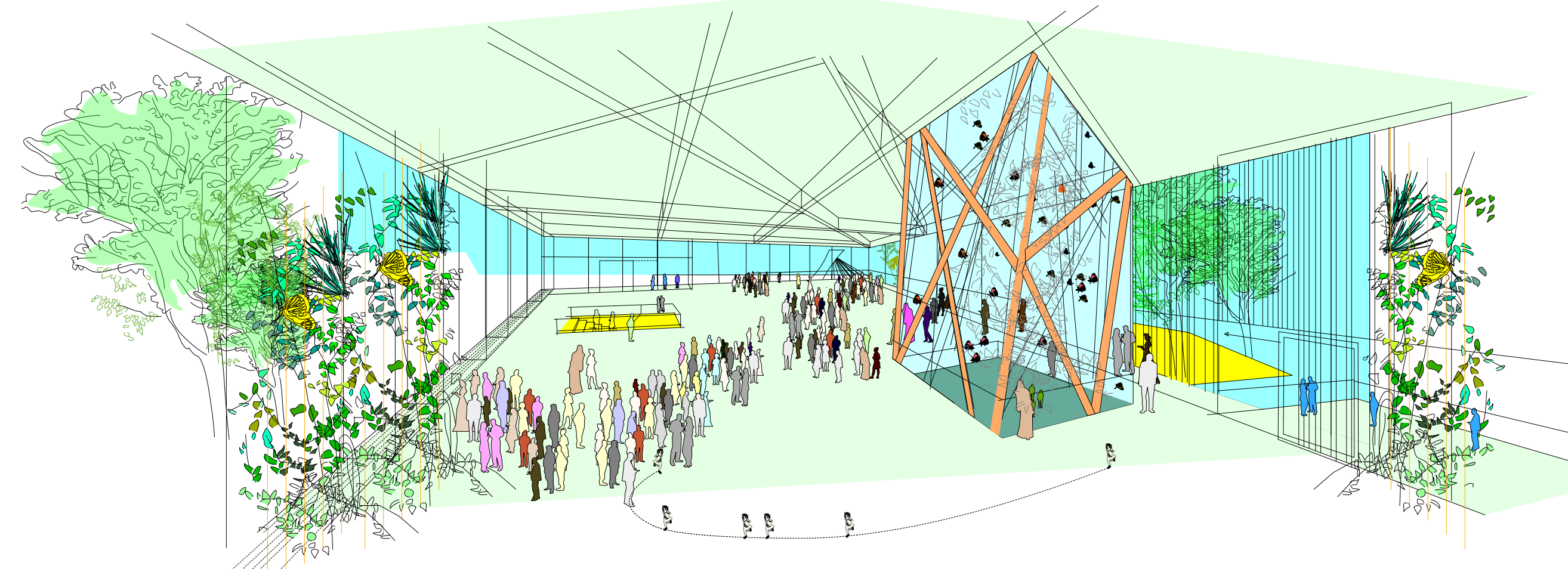


la Métamorphose de l'insectarium\_ re-utilisation de sa structure

L'enveloppe pourrait également servir de surface tant métaphorique que physique aux divers dispositifs requis dans la conception d'un bâtiment durable, à savoir panneaux et cheminées solaires, surfaces vertes ou encore stratagèmes de cueillette des eaux de pluie.

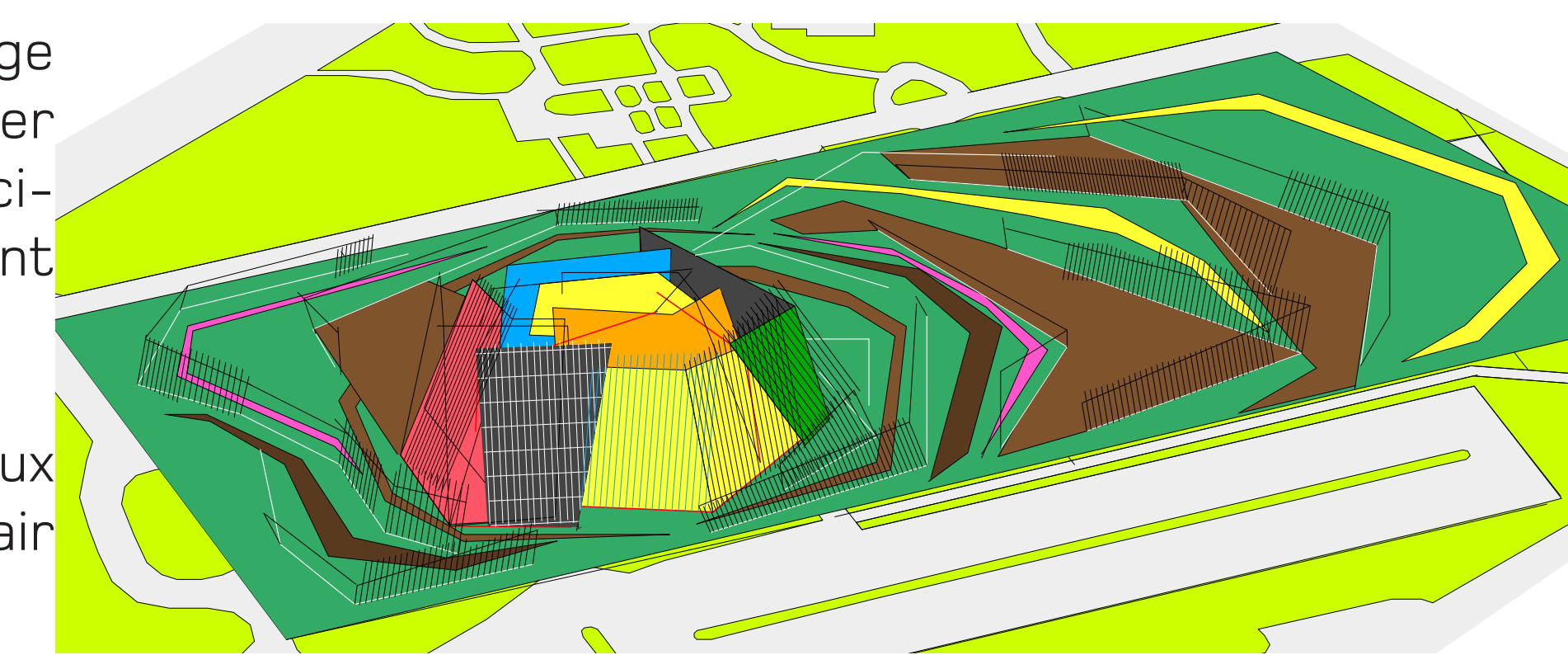


le pavillon de verre\_ le potentiel d'un toit-terrasse!



Une enveloppe « magique » faite de grandes feuilles de verre coloré, pourrait se composer de plusieurs épaisseurs, donnant accès à la nature et permettant aux intérieurs de respirer de façon naturelle grâce à des ouvertures donnant sur balcons, terrasses et solariums.

Ce principe de porosité entre intérieur et extérieur s'appliquera également aux lieux d'exposition, non plus confinés au nouveau bâtiment, mais se déployant à l'air libre.



la Métamorphose de l'insectarium\_ recherche sur la coquille