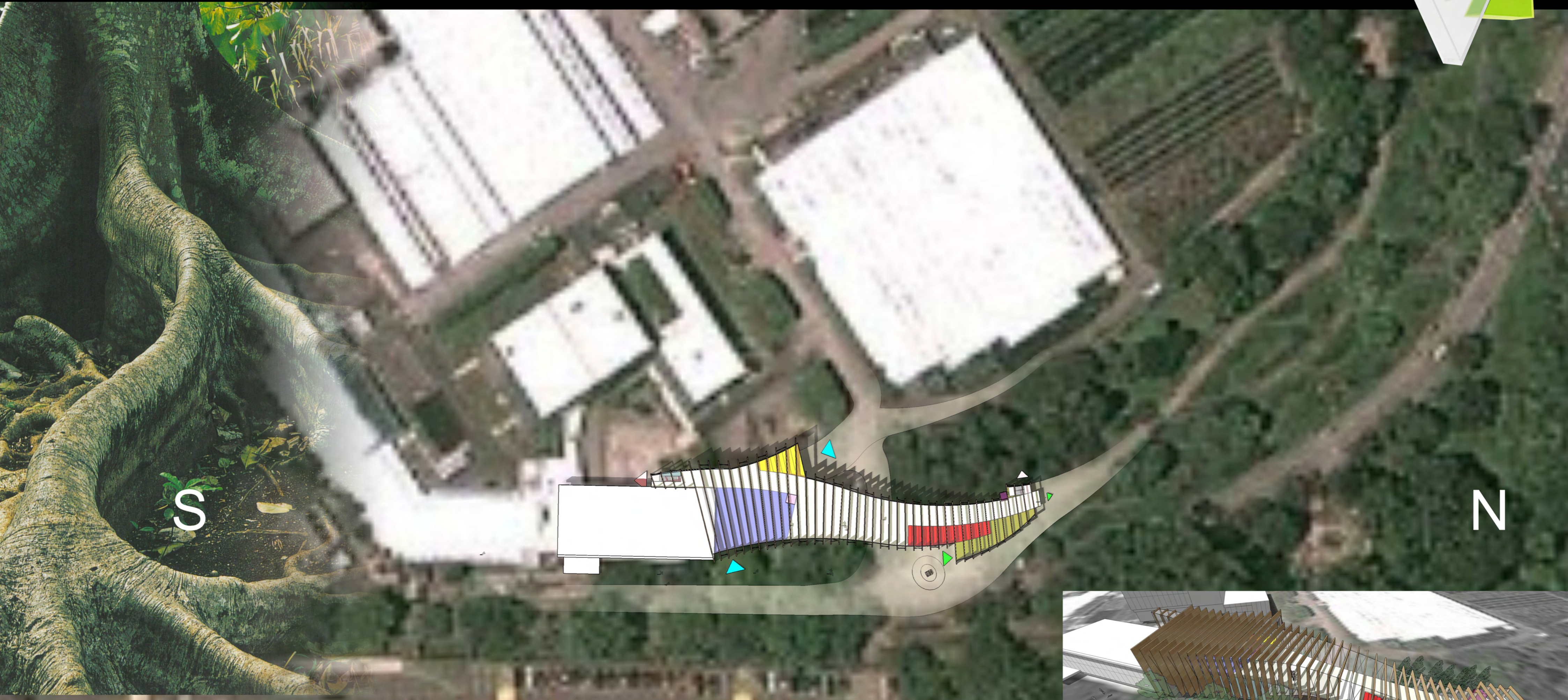


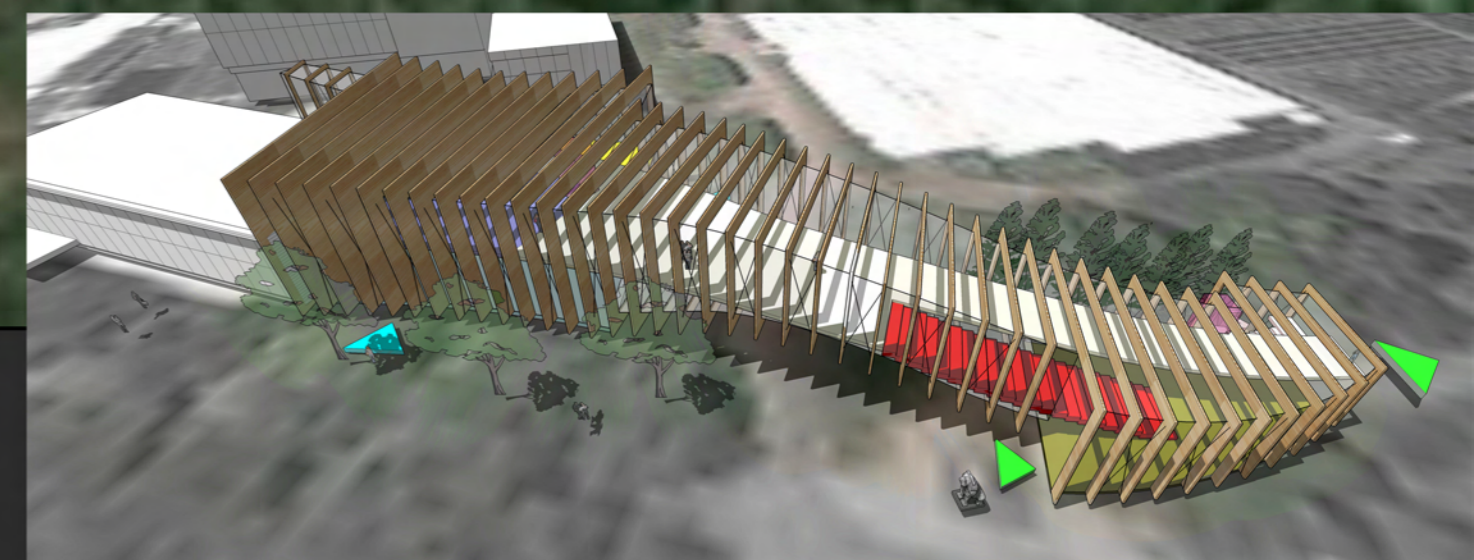
RACINES

PAVILLON DE VERRE JARDIN BOTANIQUE DE MONTRÉAL

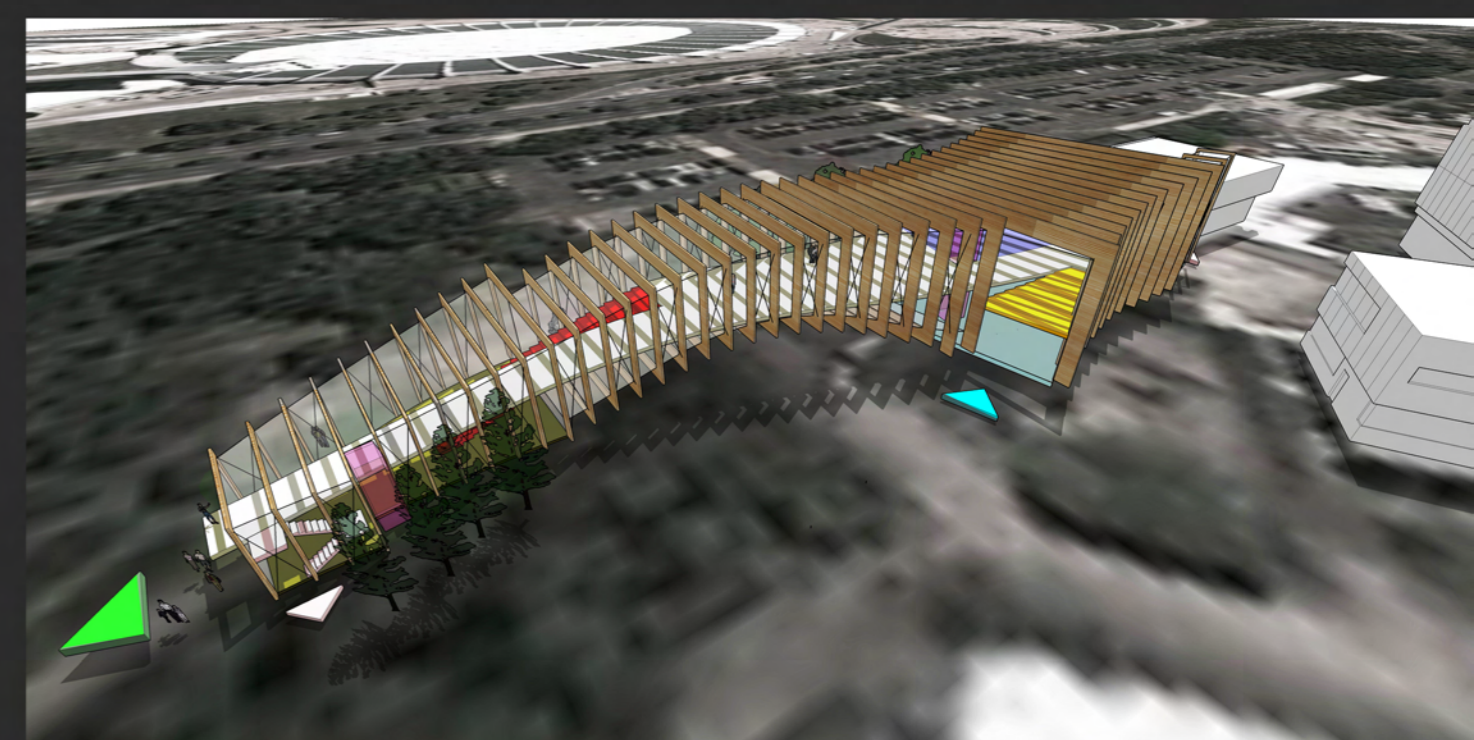


La racine est à la fois le poumon et le puits : l'air frais du sol tempéré et l'eau pure de la source.

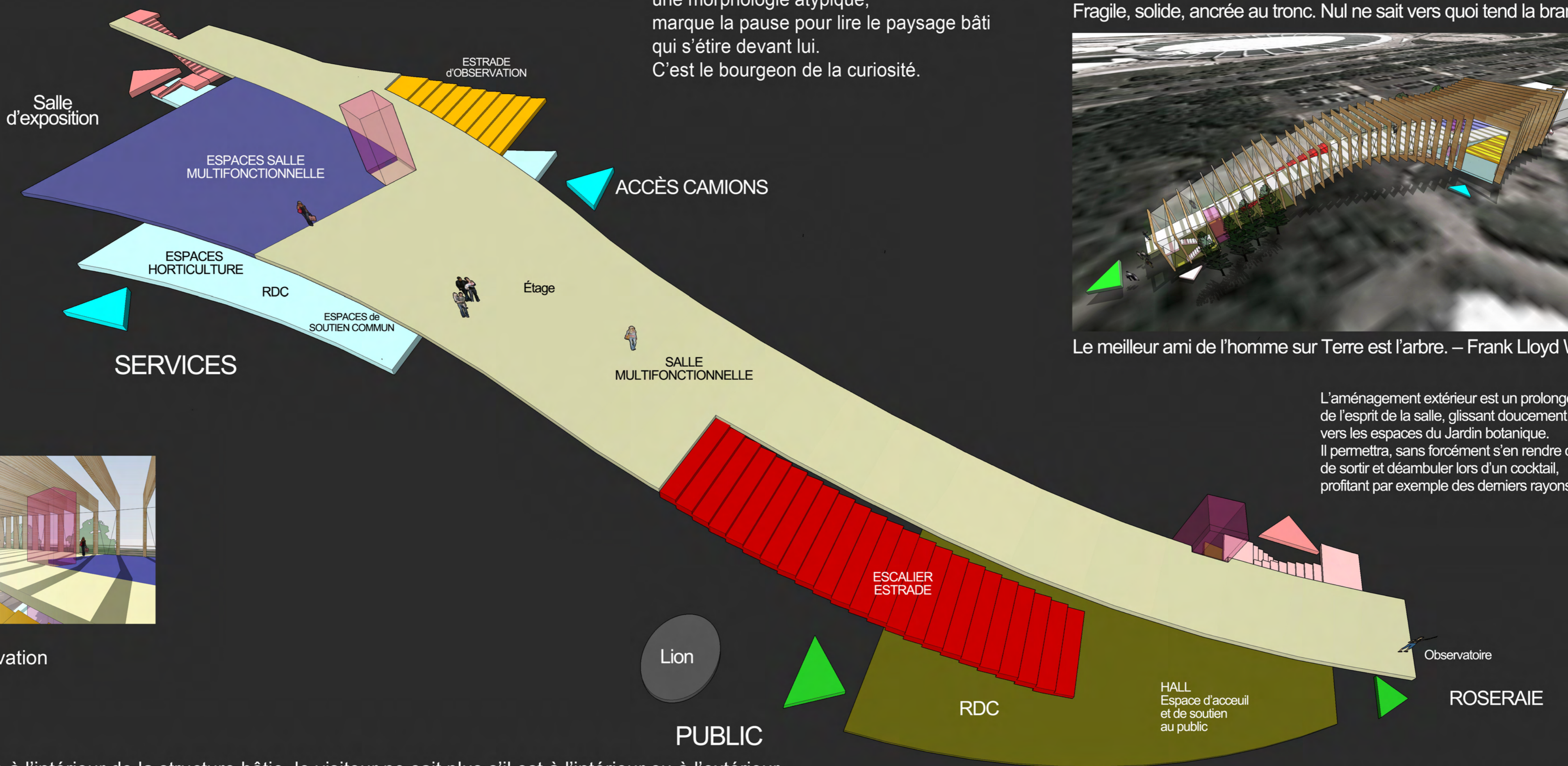
L'éveil par la forme : le visiteur, face à une typologie extraordinaire, une morphologie atypique, marque la pause pour lire le paysage bâti qui s'étire devant lui. C'est le bourgeon de la curiosité.



Fragile, solide, ancrée au tronc. Nul ne sait vers quoi tend la branche; elle vit.



Le meilleur ami de l'homme sur Terre est l'arbre. – Frank Lloyd Wright

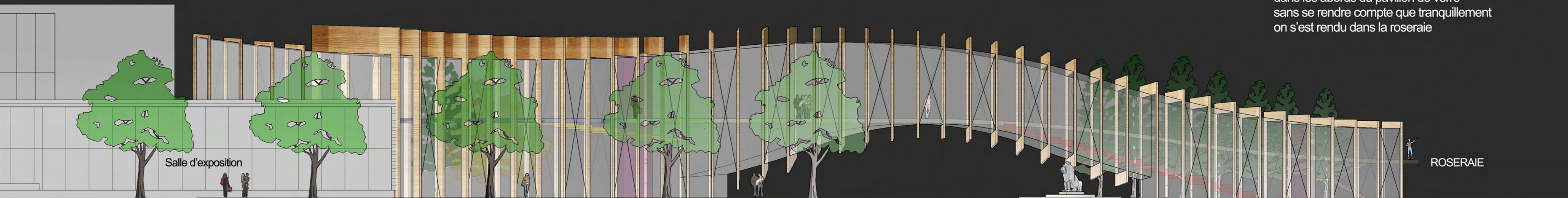


L'aménagement extérieur est un prolongement de l'esprit de la salle, glissant doucement vers les espaces du Jardin botanique. Il permettra, sans forcément s'en rendre compte, de sortir et déambuler lors d'un cocktail, profitant par exemple des derniers rayons de soleil...



Estrade d'observation

La roseraie glisse à l'intérieur de la structure bâtie, le visiteur ne sait plus s'il est à l'intérieur ou à l'extérieur.



Il sera fort agréable de sortir prendre l'air un verre à la main et déambuler dans les abords du pavillon de verre sans se rendre compte que tranquillement on s'est rendu dans la roseraie

...cette chose qui prends forme en puisant dans le sol...
Et le jeu de verre et bois, les brise-soleil comme catalyseur d'énergie!! J'aime beaucoup!



Élément de transition entre le matériel et le végétal, puisant son essence du milieu dans lequel il baigne, notre parti créatif est une réponse architectonique à des principes écologiques pour optimiser les flux d'énergie. Le pavillon de verre n'est plus qu'un simple réceptacle dans lequel on informe les gens sur les phénomènes naturels, il plonge le visiteur dans les cycles de la vie.

RÉGIS CÔTÉ
ET ASSOCIÉS

