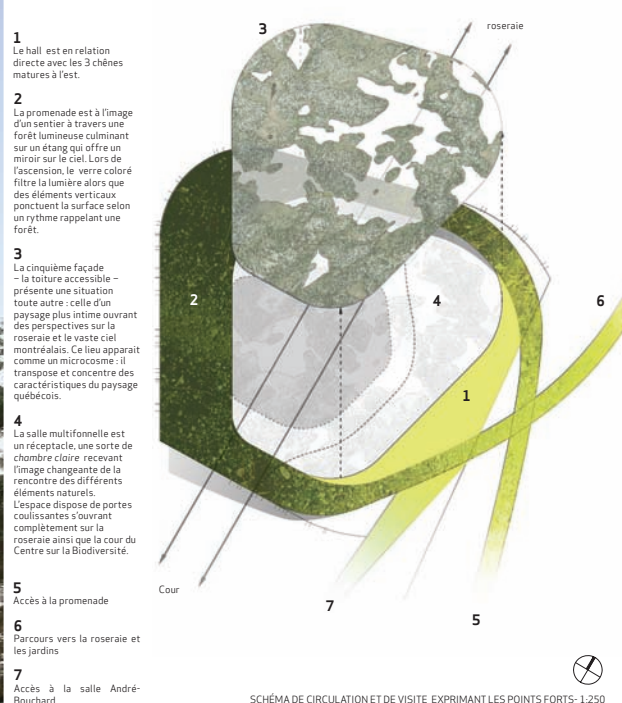
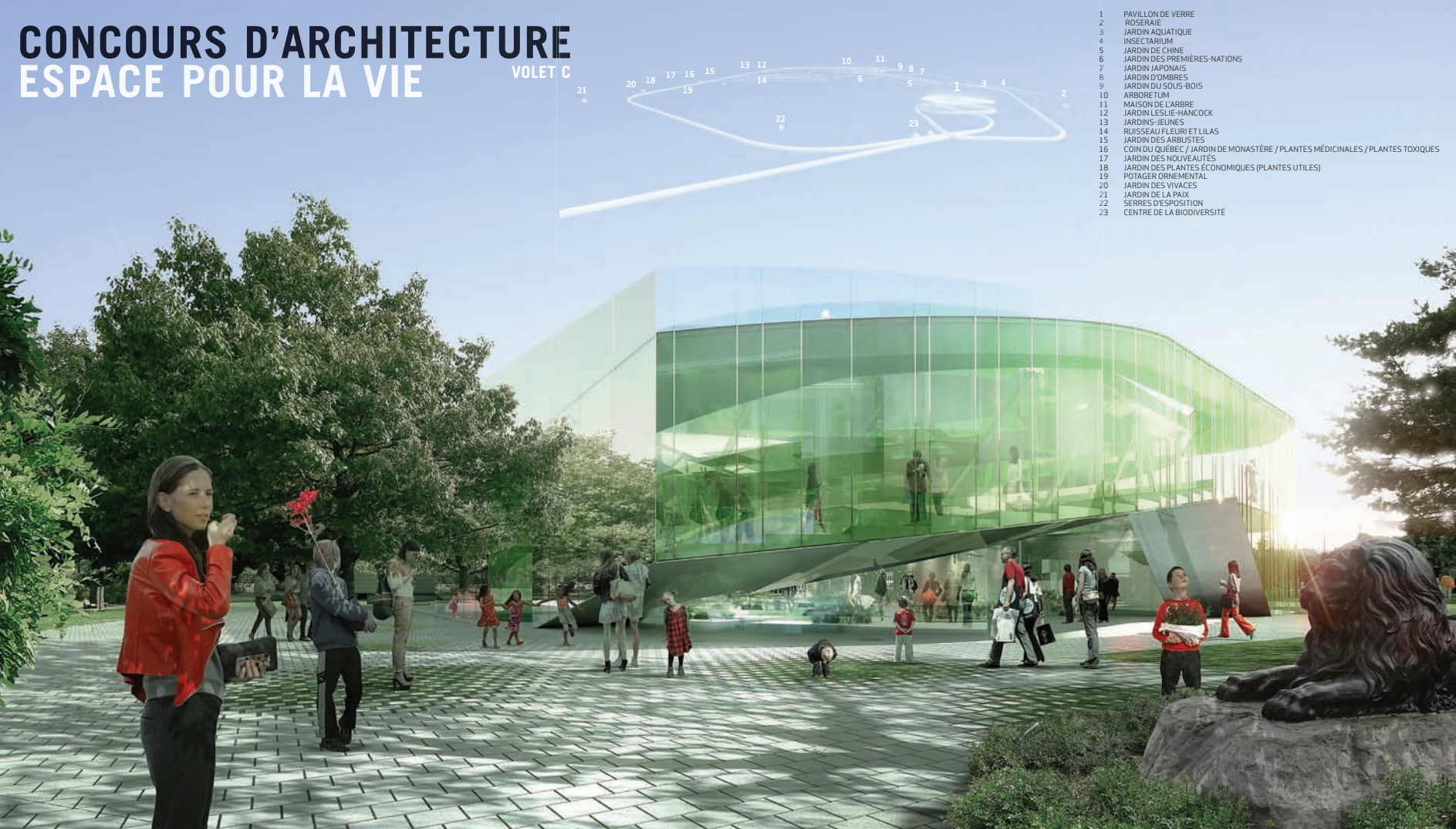
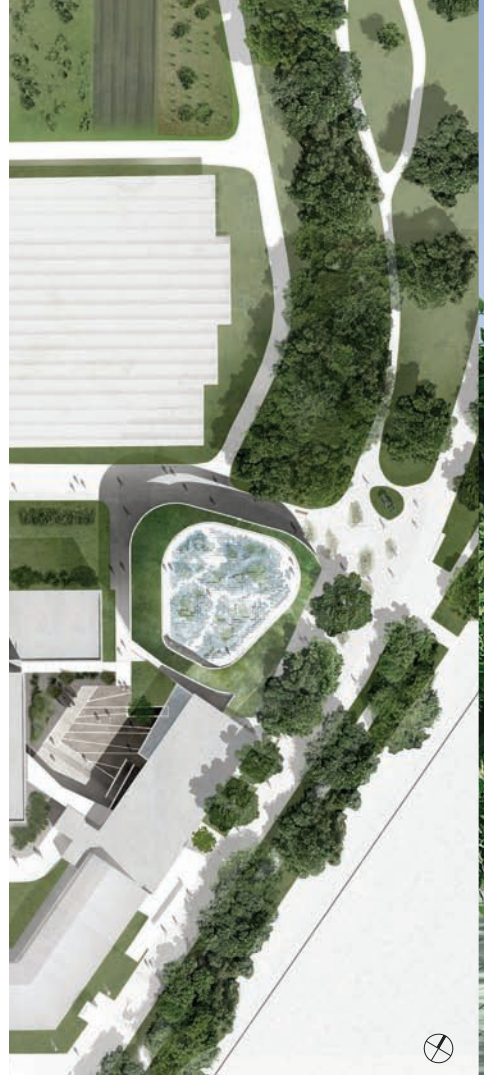


CONCOURS D'ARCHITECTURE ESPACE POUR LA VIE

VOLET C



SCHEMA DE CIRCULATION ET DE VISITE. EXPRIMANT LES POINTS FORTS- 1-250



"Par une démarche holistique, les limites traditionnelles entre architecture, paysage, scénographie, muséologie et lumière sont rompues, et le visiteur plonge dans un univers immersif, continu, qui se rapproche du voyage exploratoire du naturaliste."

PLAN D'ENSEMBLE 1:500

PERSPECTIVE À PARTIR DE LA ROSERAIE

UNE APPROCHE BIOPHILIQUE

L'ARBRE
Complétant la séquence bâtie des serres d'exposition et du Centre sur la Biodiversité, le Pavillon de verre est en quelque sorte l'articulation entre l'environnement intérieur et le parcours extérieur des jardins débutant par la Roseraie. La rencontre de ces univers se matérialise dans ce lieu qui emprunte métaphoriquement à l'univers naturel des jardins comme pour estomper cette condition liminale entre intérieur et extérieur, entre nature et culture. Le pavillon émerge d'une volonté globale, unificatrice, celle d'une nature sans limite. Dès la première visite, une forme circulaire s'impose de façon intuitive en rapport avec les conditions existantes liées aux différents parcours naturels bordant le site. Ce volume érodé est à l'image de cette nature l'entourant, il s'inscrit en continuité avec elle. Ces formes rappellent l'arbre et son tronc, dont la structure lui permet de s'alimenter verticalement à travers le libé, entre le bois et l'écorce. On retrouve cette même énergie ascendante et périphérique dans le Pavillon de verre. Cette forme de l'arbre avec ses limites diffusées et poreuses sert d'inspiration de départ au projet.

LE SENTIER
Toujours dans l'idée de faire disparaître la limite entre l'intérieur et l'extérieur, le concept du

pavillon emprunte aux jardins l'un de ses éléments les plus forts: le sentier. Le projet se veut comme le prolongement naturel, tridimensionnel du parcours des jardins existants. Cette promenade est à l'image d'un sentier à travers une forêt lumineuse, culminant sur un étang qui offre un miroir sur le ciel. Lors de l'ascension, le verre coloré filtre la lumière alors que des éléments végétaux ponctuent la surface selon un rythme rappelant une forêt. En été, une brise intérieure accompagne cette boucle ventilée naturellement. Là-haut, on retrouve le jardin aquatique suspendu. Ce nouveau jardin évolutif devient un point haut, une fenêtre sur le proche comme sur le lointain, sur la Roseraie comme sur le paysage québécois. Il s'agit d'un microcosme rappelant le dessin du paysage d'ici. La création de cet espace nous permet de porter un nouveau regard sur l'environnement, comme sur nous-mêmes. Le Jardin Botanique étant en soi une représentation du monde, il se dote ainsi d'un espace intime permettant de contempler cette représentation.

À l'est, la forme cylindrique générée par le sentier construit est sciée et polie pour permettre le déploiement des racines et des branches des trois magnifiques chênes. Par sa surface polie, le verre sera réfléchissant, donnant lieu à une forêt virtuelle. C'est à travers cet écran que nous accédons au sentier, afin d'entamer notre ascension.

LA SALLE MULTIFONCTIONNELLE
Notre approche scénographique vise avant tout à tisser ces liens, ces interactions grâce à une médiation sensible, s'adressant tout aussi bien à notre cerveau reptilien par le génie du lieu fondé sur l'architecture et l'organisation de l'espace par une approche poétique, qu'à notre cerveau cognitif en ouvrant vers des développements participatifs qui engagent les visiteurs au-delà des limites de l'Espace pour la vie.

Cet espace polyvalent devient le réceptacle, une sorte de chambre claire recevant l'image changeante de la rencontre des différents éléments naturels. Les éléments naturels sont superposés, juxtaposés à travers ce bâtiment qui est constamment témoin de ceux-ci.

APPROCHE IMMERSIVE
L'eau est la source de vie. Célébrer l'eau, c'est rendre hommage à cette spécificité de la Terre qui autorise le développement du vivant.

L'eau est notre origine commune. L'eau est l'origine de tout. C'est là que sont nées les bactéries et les cellules qui constituent le vivant. Cette matrice suspendue au-dessus des visiteurs renvoie à l'océan des origines.

C'est la capacité de ce paysage aquatique à nous faire pénétrer en nous-mêmes qui nous touche au plus profond de ce qui nous relie aux autres êtres vivants, de nos bactéries, au plus près de ce qui nous meut et nous émeut, dans l'infini raffinement des stratégies du vivant, dans la magie et la sophistication des ordres et des désordres de la nature, dans la vérité de l'intelligence qui nous relie aux végétaux, aux animaux et à tous les organismes humains.

UN CIEL AQUATIQUE
Notre approche scénographique vise avant tout à tisser ces liens, ces interactions grâce à une médiation sensible, s'adressant tout aussi bien à notre cerveau reptilien par le génie du lieu fondé sur l'architecture et l'organisation de l'espace par une approche poétique, qu'à notre cerveau cognitif en ouvrant vers des développements participatifs qui engagent les visiteurs au-delà des limites de l'Espace pour la vie.

L'expérience du ciel aquatique suspendu est unique et toujours renouvelée par la variabilité du temps, de la température, de la lumière, du vent sur la neige, de la lumière sur la glace... Le parcours initiatique qui y conduit est un chemin dans une forêt ascendante qui mène le visiteur sur le cime des arbres et le rapproche ainsi encore un peu de la lumière solaire, elle aussi source de vie. L'expérience intérieure du Pavillon de verre et d'eau est tout aussi irradiée. Entre terre - ancrée - et eau - suspendue -, le visiteur y expérimente l'apesanteur, celle d'une mémoire de l'eau : répandant aux tracés complexes du jardin d'eau, un

plafond de lumière flotte au-dessus des visiteurs. La lumière semble traverser l'eau, parfois en puissants rayons, parfois elle est diffusée par l'eau et devient douce, d'une infinie variété de blancs et de lents mouvements aquatiques. Les deux se conjuguent à l'infini selon les variations du jardin supérieur, le temps qu'il fait, l'heure de la journée et l'activité de la salle.

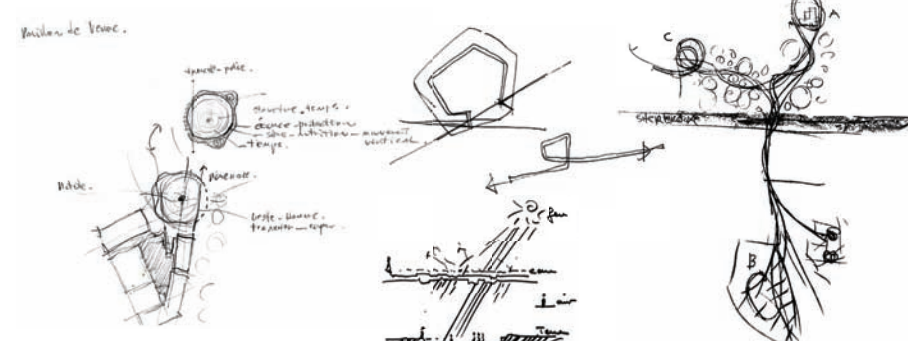
La lumière se conjugue avec les perspectives sur le Jardin Botanique et magnifie toute activité dans ce lieu.

La présence de l'eau en mouvement au plafond fait de la traversée ou du séjour dans la salle une expérience unique et fournit un outil d'une grande flexibilité pour inventer toutes sortes de scénographies événementielles exceptionnelles.

UNE FENÊTRE NUMÉRIQUE SUR L'INVISIBLE
Un large écran sur le mur ouest sert évidemment aux usages spécifiques et occasionnels du pavillon. Le reste du temps, cet écran devient une fenêtre numérique ouverte sur le jardin. Celle-ci montre, en macroscopie, en temps réel ou en timelaps, des phénomènes invisibles dans le jardin botanique et pourtant si vitaux : ex. le grouillement des habitants nourriciers de la terre aujourd'hui revalorisés dans l'agrocologie, la permanence de la vie sous la neige en hiver et son explosion au tout début du printemps, les oiseaux et les insectes qui peuplent et fertilisent le jardin,

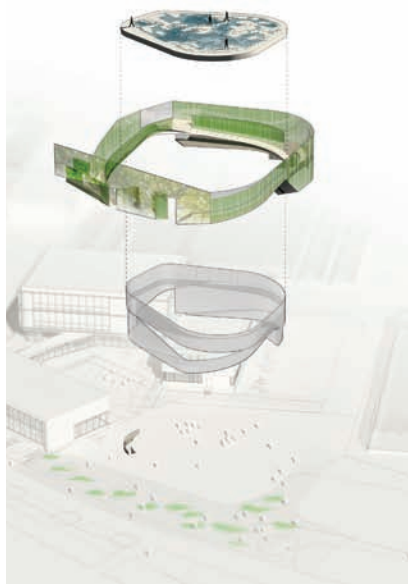


EXTRAIT DE LA VIDÉO DU MODE EXPÉRIENTIEL / RAPPROCHEMENT DE L'HOMME À LA NATURE

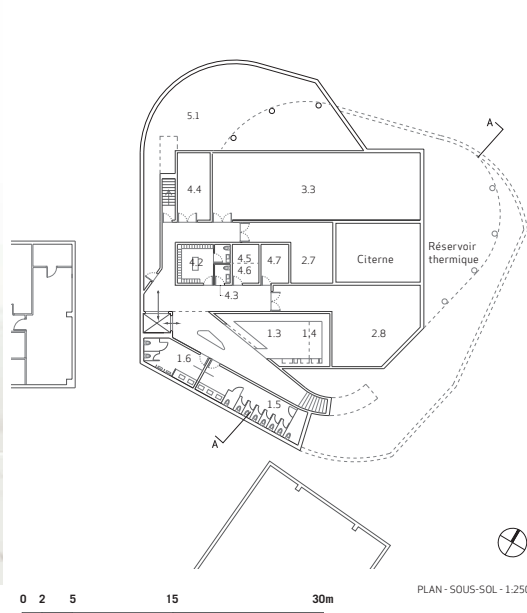


CROQUIS - IDÉE D'ENSEMBLE ET TRADUCTION SPATIALE

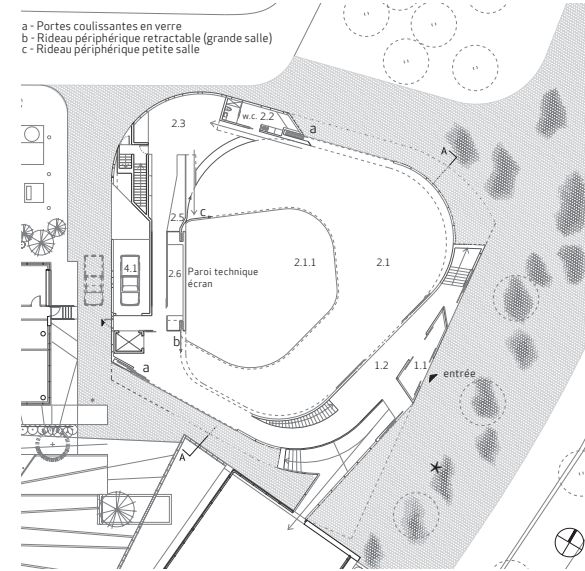




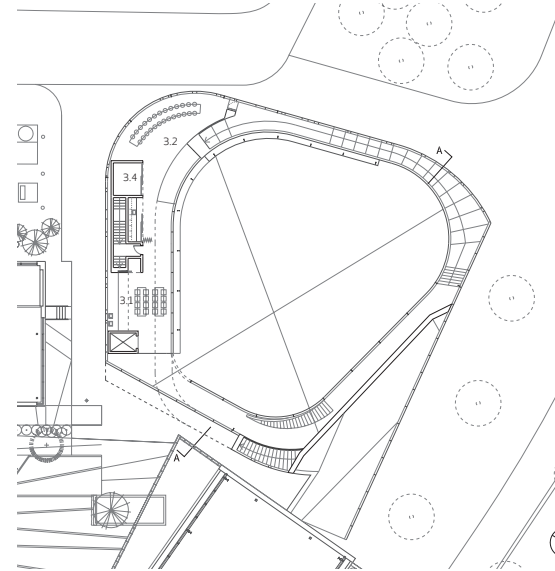
SCHEMA CONCEPTUEL / BIOPHILIE



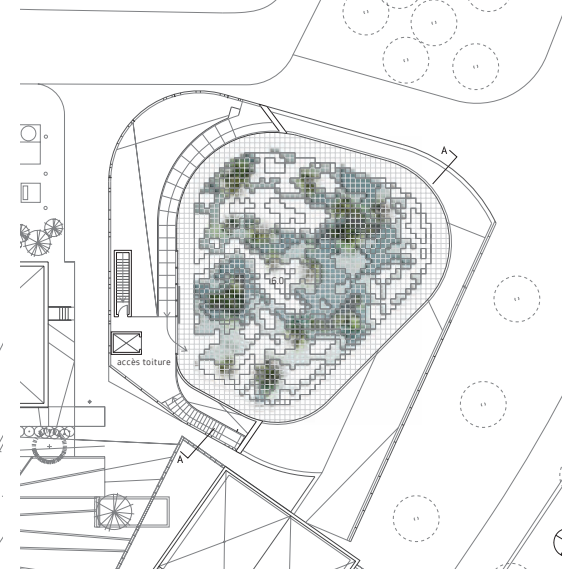
PLAN - SOUS-SOL - 1:250



PLAN - RDC - 1:250



PLAN - MEZZANINE - 1:250



PLAN - TOITURE JARDIN - 1:250

- LÉGENDE**
- 1.0 ESPACES D'ACCUEIL ET DE SOUTIEN
 - 1.1 VESTIBULE
 - 1.2 HALL D'ACCUEIL
 - 1.3 VESTIAIRE
 - 1.4 SALLE D'ENTREPOSAGE VESTIAIRE
 - 1.5 TOILETTES FEMMES
 - 1.6 TOILETTES HOMMES
 - 2.0 SALLE MULTIFONCTIONNELLE
 - 2.1 SALLE
 - 2.1.1 SALLE RÉDUITE
 - 2.2 PETITE LOGE
 - 2.3 ESPACE TRAITEUR
 - 2.5 WALK-IN REFRIGÉRATEUR
 - 2.6 RÉGIE AUDIOVISUELLE
 - 2.7 ENTREPOSAGE AUDIO
 - 2.8 ENTREPOSAGE MATÉRIEL DE LOCATION
 - 3.0 ESPACE HORTICULTURE
 - 3.1 SALLE DE PRÉPARATION DES VÉGÉTAUX
 - 3.2 SALLE DE RÉUNION HORTICULTURE
 - 3.3 ENTREPOSAGE MOBILIER
 - 3.4 ENTREPOSAGE COMITÉ ORGANISATEUR
 - 4.0 ESPACE DE SOUTIEN COMMUN
 - 4.1 GARAGE TEMPÉRE
 - 4.2 VESTIAIRE EXPOSANT ET PERSONNEL
 - 4.3 TOILETTE DU PERSONNEL
 - 4.4 LOCAL DE CHÈTS/RECYCLAGE/COMPOSTAGE
 - 4.5 LOCAL ENTRETIEN MENAGER PRINCIPAL
 - 4.6 LOCAL ENTRETIEN MENAGER SECONDAIRE
 - 4.7 ENTREPOSAGE ENTRETIEN MENAGER
 - 5.0 ESPACES TECHNIQUES
 - 5.1 SALLE MÉCANIQUE
 - 6.0 TOITURE JARDIN
- ✱ POSITION POSSIBLE DE L'OEUVRE D'ART (1%)

DIAGRAMMES EXPLIQUANT LA TRANSFORMATION DU JARDIN



PRINTEMPS - MARE À IRIS - EXPOSITION D'IRIS D'EAU



ÉTÉ - BASSIN DE NYMPHÉAS - EXPOSITION DE PLANTES HYDROPHYTIQUES



AUTOMNE - ROSELIÈRE - EXPOSITION DE GRAMINÉES INDIGÈNES ET D'ORNEMENT



HIVER - JARDIN DE NEIGE - PAYSAGE HIVERNAL, MISE EN ÉVIDENCE DE LA TOPOGRAPHIE DU TOIT

UNE MÉDIA-ARCHITECTURE

On ne parlera donc plus de scénographie mais plutôt de media-architecture au sens où quel que soit le médium retenu - et ceux de la recherche scientifique sont nombreux - il sera au service d'une implication du visiteur dans la découverte du vivant, tant sur le plan physique et sensoriel que symbolique et intellectuel.

FLEXIBILITÉ DES INFRASTRUCTURES DE LA SALLE MULTIFONCTIONNELLE

Selon l'activité de la salle, l'espace peut être vaste ou réduit, ouvert ou tamisé, voire fermé par rapport à son environnement par des voiles poreux au regard, des rideaux acoustiques, ou plus ou moins poreux au regard. L'espace réduit peut ainsi recevoir un événement et en même temps les visiteurs du Jardin Botanique peuvent traverser le pavillon à leur descente du jardin d'eau.

PAYSAGE

L'intégration du Pavillon de verre au sein du Jardin Botanique nécessite d'établir un rapport d'échelle juste avec le contexte paysager immédiat. Il s'agit de faciliter, simplifier, caractériser les abords du bâtiment sans qu'une écriture surabondante vienne brouiller ce lieu d'articulation. Pour cette raison, nous proposons un traitement extrêmement simple du sol, tant par son dessin que par l'utilisation d'une palette de matériaux volontairement réduite.

La cinquième façade - la toiture accessible - présente une situation toute autre: celle d'un paysage plus intime ouvrant des perspectives sur la Roseraie et le vaste ciel montréalais. Ce lieu apparaît comme un microcosme: il transpose et concentre des caractéristiques du paysage québécois tout en offrant une surface propice à accueillir les éléments programmatiques du Pavillon de verre.

TOITURE ACCESSIBLE

En arrivant sur le toit du Pavillon de verre, les visiteurs découvrent avant tout un grand miroir d'eau reflétant le ciel. Approchant, ils accèdent à un lieu d'exposition des collections de plantes aquatiques du Jardin Botanique, évoluant en fonction de la période de floraison des différentes essences.

La surface au sol est composée de modules de 50cmx50cm offrant une flexibilité dans l'utilisation de matériaux élémentaires. Cette trame permet un jeu de représentation de nature. Les dalles alternent textures minérales, végétales ou aquatiques, formant une topographie inspirée par la géographie québécoise, sculptée à travers les millénaires par les glaciers.

LE PARVIS

Le projet de paysage propose une ouverture maximale de l'espace afin de créer non seulement un lien visuel fort avec la Roseraie, mais également d'établir une vraie relation physique. Ainsi, le «crochet» engazonné à l'ouest du lion sera supprimé afin d'attribuer au nouveau Pavillon de verre un parvis aux dimensions plus généreuses. Ce parvis permet de concilier les divers flux inhérents à ce lieu d'articulation du Jardin Botanique. Par endroits, la surface minérale semble offrir une porosité au végétal: les joints deviennent plus larges et permettent à l'herbe de s'installer. Ceci est également le cas pour les pieds d'arbres. La nature s'approprie les lieux sans pour autant compromettre la surface en dur du parvis pouvant accueillir des événements ponctuels et des installations éphémères au fil des saisons.

- FOIRE HORTICOLE (36 KIOSQUES)
- EXPOSITION HORTICOLE
- BANQUET (300 PLACES)
- CONFÉRENCE (415 PLACES)
- SALLE 1 - CONFÉRENCE 140 PLACES
- SALLE 2 - OUVERT AU PUBLIC
- SALLE 1 - RÉCEPTION (100 PLACES)
- SALLE 2 - EXPOSITION HORTICOLE

CROQUIS ILLUSTRANT LE POTENTIEL D'AMÉNAGEMENT ET SA FLEXIBILITÉ



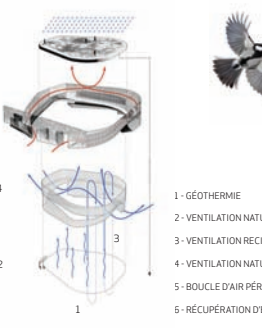
VUE DE LA MAQUETTE 3D



SCHEMA STRUCTURAL



VUE DE LA MAQUETTE 3D



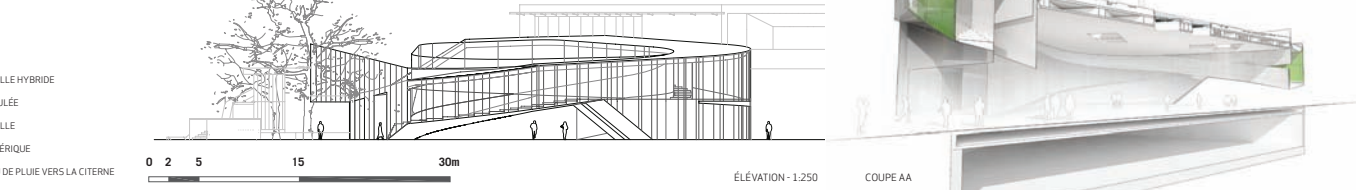
SCHEMA SYSTEMES MECANIQUES



PERSPECTIVE INTERIEURE - SALLE MULTIFONCTIONNELLE



MOTIFS SUR VERRE POUR LA PROTECTION DES OISEAUX



ÉLEVATION - 1:250 COUPE AA

