



Intention: Découvrir les potentiels subconscients et souterrains du site.

En dessous coule le St-Martin, oubliée mais toujours là. Les échos des premiers peuples restent sur le site, racontant une histoire du commerce et le premier mode de transport à l'ancien: par l'eau. Les échos de la révolution tranquille du Québec sont à voir ainsi dans le premier commissionn automatiste du public : la verrière artistique de Marcelle Ferron à la station Champs-de-Mars. Tout cela se trouve sous la surface d'une cicatrice urbaine en béton. Un paysage qui au cours des 40 dernières années, a privilégié l'automobile sur l'être humain. Notre proposition est de créer de nouvelles manifestations pour un site guéri.

Actions

Les eaux de la St-Martin sont remontés à la surface, nettoyés dans les machines vivantes trouvés sur le dessus des pergolas en béton de Viger Square. Pergolas, qui sont si évocatrices de nos infrastructures en béton pour les autoroutes, qui sont présentement en si mauvais état. Les eaux sont portées par l'intermédiaire du site, une fois nettoyé pour combler un miroir d'eau qui reflète le travail du verre Ferron. Il continue à couvrir le long du site, permettant aux piétons de suivre ses courants avant qu'il ne disparaisse à nouveau, comme les vestiges des murs de la ville.

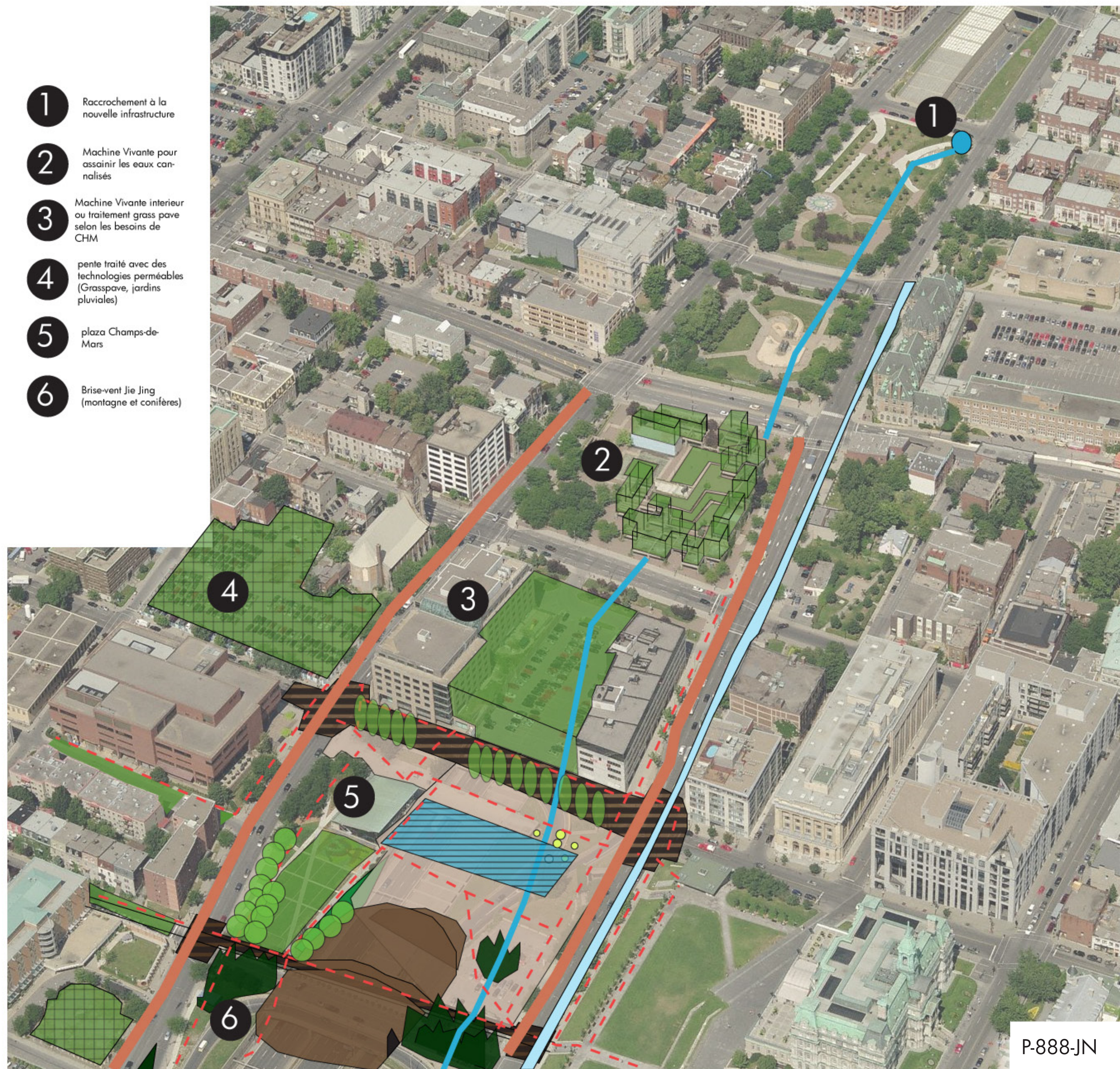
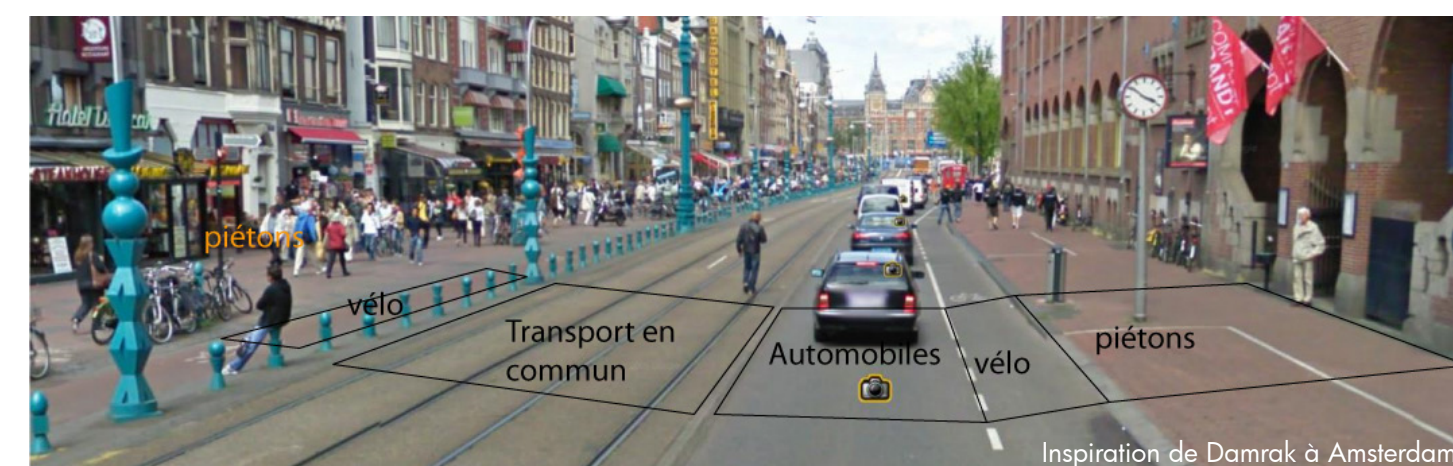
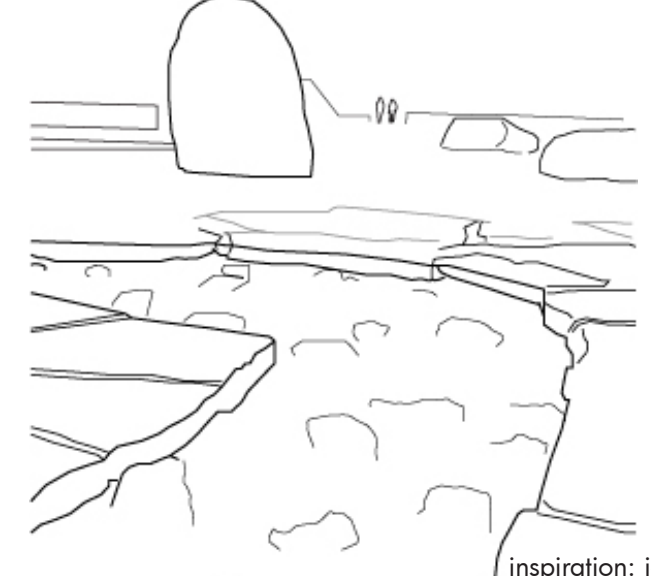
Dans le miroir d'eau se trouve des multiples d'un panier pour la traite des autochtones conçu par un artiste contemporain, une Québécoise d'origine algonquaine. Les paniers, fait de l'aluminium blanc, rappelle le rôle du site comme un espace d'échange et de commerce. Sa forme traditionnelle est en contraste avec ses matériaux modernes. Il agit comme un point de dialogue entre les anciens et nouveaux. Son aspect au ciel est représenté la porte orientale de la confédération des Iroquois. Inscrit sur les paniers sont le mot Iroquois TIOHTIAK, qui signifie la place ou les nations et rivières se séparent et réunissent. Cela signifie aussi le grand région montréal.

S'inspirant de le Jardin de Chine, nous utilisons la vue d'emprunt(JieJing) de la montagne, qui perceptible par un allongement des distances n'est pas vu au niveau du sol. Nous avons intégré un affleurement rocheux qui nie points de vue et ajoute mystère et d'émerveillement. L'affleurement rempli aussi une fonction importante en agissant comme un coupe-vent, l'un des aspects désagréables du micro-climat du site. Une série d'arbres disposés en conifères du Nord aspect du Sud renforcera encore le brise-vent à l'ouest du site de déplacement en direction de la rue St-Laurent.

Nous avons imposé une nouvelle hiérarchie de la circulation sur le site. Les piétons sont les premiers, les bicyclettes et les transports publics d'autre part, et les automobiles sont troisièmes. Bordures traditionnelles ont été éliminées, réduit est la largeur des voies pour les automobiles, les trottoirs sont élargis, pistes cyclables, séparées physiquement du trafic motorisé par des changements de niveau. Nous avons utilisé Amsterdam et Copenhague pour l'inspiration.

Ce qui nous amène à notre dernière intervention magique à l'ajout de lumières DEL programmable disséminées dans le site sur le plan de masse. Le résultat est un paysage de nuit d'émerveillement qui change avec les passages à travers le temps et l'espace.

"Place à la magie! Place aux mystères objectifs!
Place à l'amour!
Place aux nécessités!" Borduas

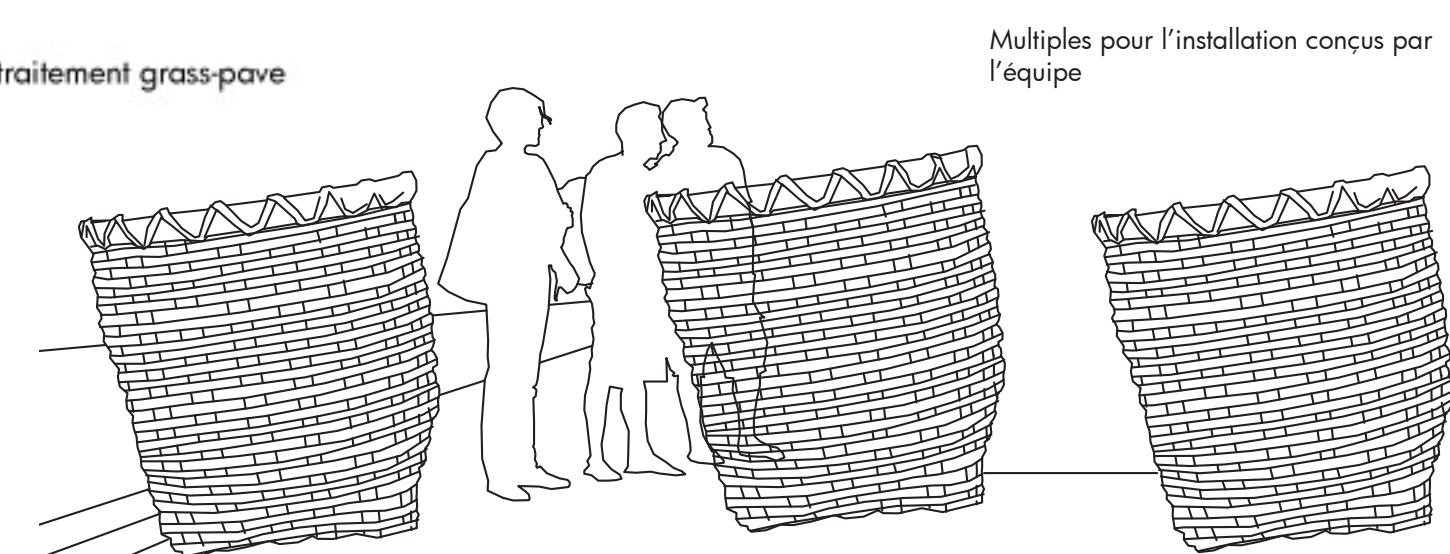


- 1 Raccrochement à la nouvelle infrastructure
- 2 Machine Vivante pour assainir les eaux canalisés
- 3 Machine Vivante interieur ou traitement grass pave selon les besoins de CHM
- 4 pente traité avec des technologies perméables (Grasspave, jardins pluviales)
- 5 plaza Champs-de-Mars
- 6 Brise-vent Jie Jing (montagne et conifères)

	piétons		arbres feuillus		sculpture		traitement grass-pave
	piste cyclable		pavés perméables		"rivière"		
	voie transports en communs						

"La verre, la peinture, la sculpture, je me les approprie dans un mouvement continu (cette grande spirale qu'est le temps de notre évolution) pour témoigner de soi, de la pensée, de la sensibilité de cette époque où s'inscrit notre si courte vie, où toujours l'oeuvre, en rapport à l'art, est une façon de vivre, de sentir, de réagir contre les forces de destruction en hommage à la vie. Le reste on s'en fout, car l'imaginaire est la création"

-Marcelle Ferron



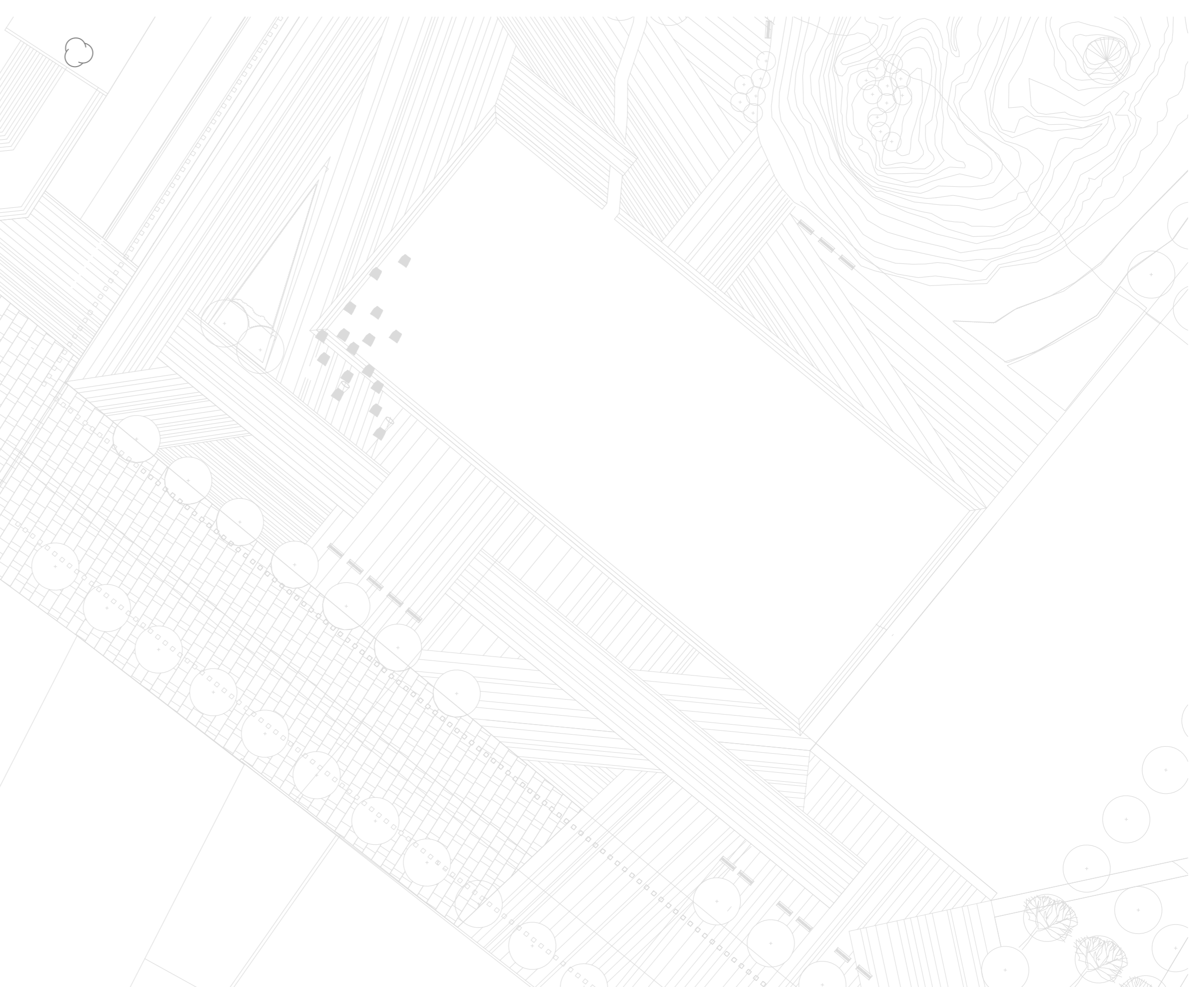
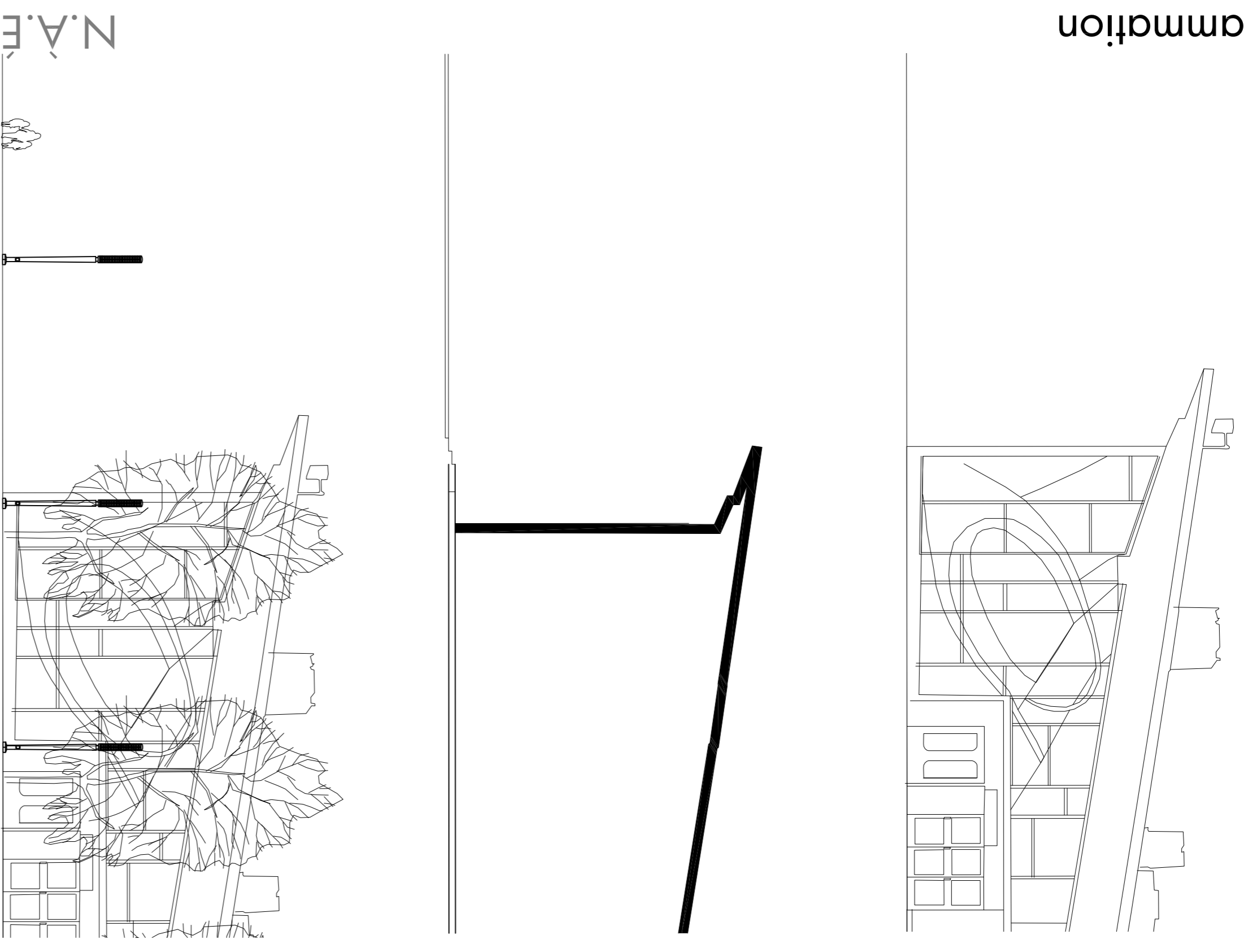
P-888-JN

Programmation



1:500

Plan



Plan Axonométrique

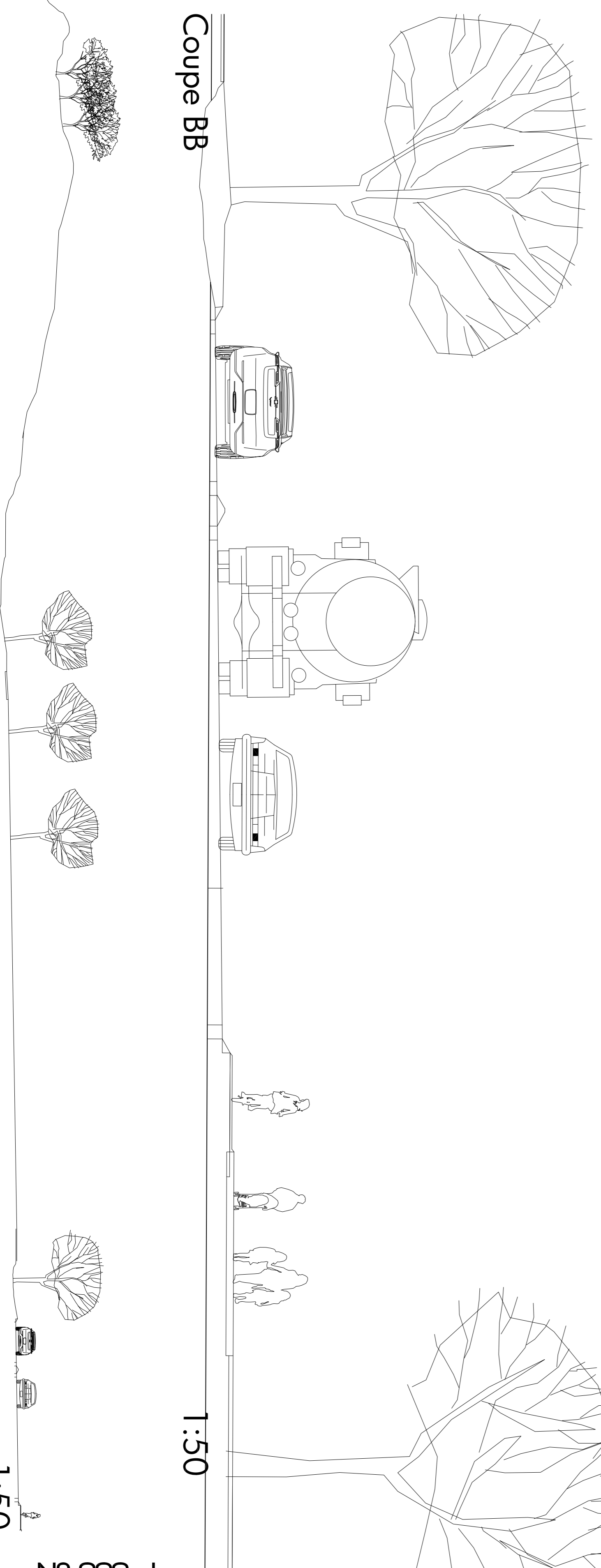
1:400

Coupe BB

Coupe AA

1:50

1:50



1:50