



Perspective - Cour intérieure

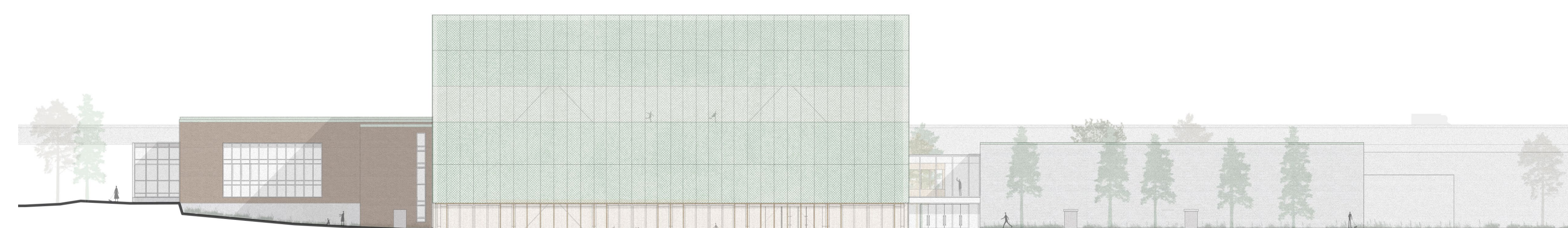


Perspective - Agora

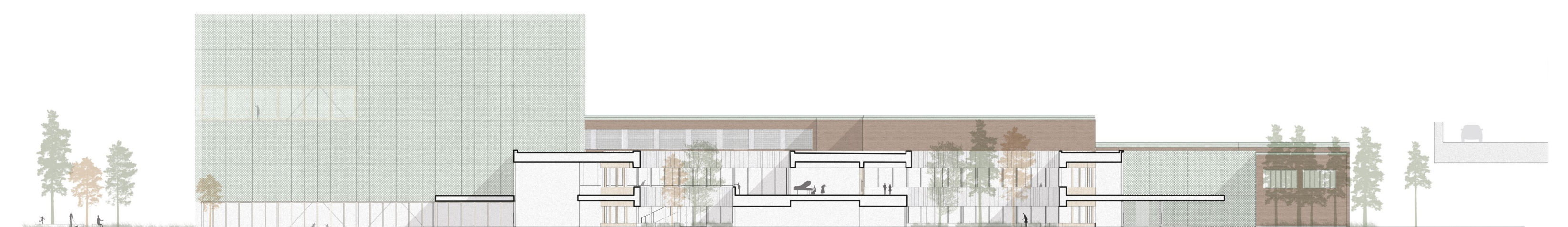
Élévation Sud - Échelle: 1 : 400



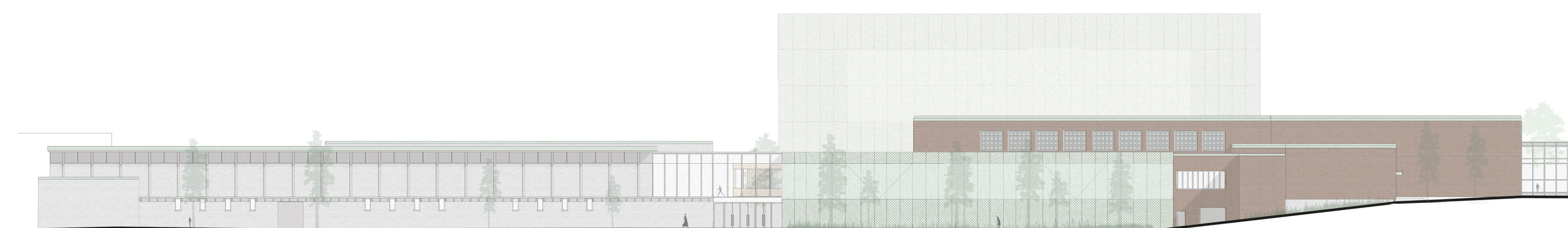
Élévation Est - Échelle: 1 : 400



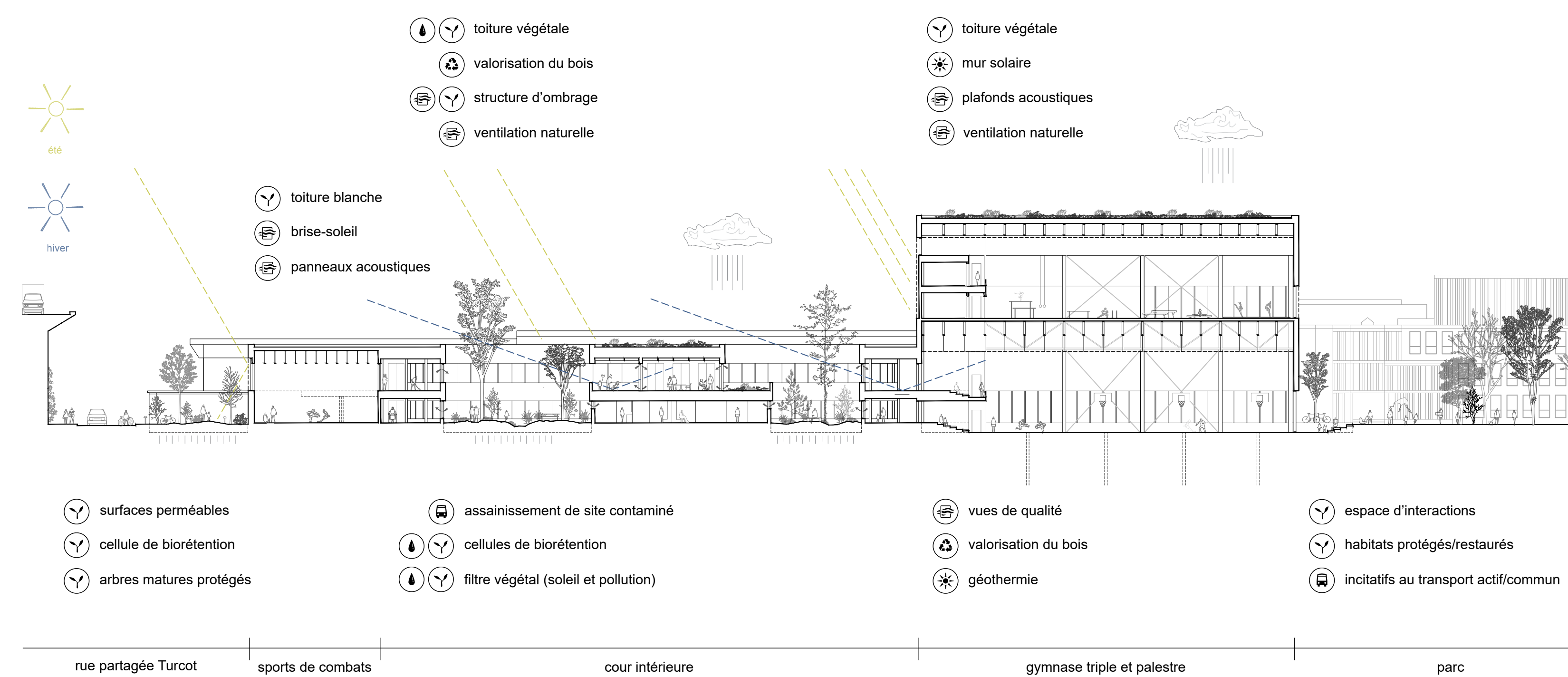
Élévation Nord - Échelle: 1 : 400



Élévation Ouest - Échelle: 1 : 400



Coupe Est-Ouest - Principes de développement durable



**Stratégies LEED**

Emplacement et transport	8 (15)	16
Aménagement écologique des sites	3 (10)	10
Gestion efficace de l'eau	7 (11)	11
Énergie et atmosphère	18 (28)	33
Matériaux et ressources	5 (13)	13
Qualité des environnements intérieurs	11 (5)	16
Innovation	6 (0)	6
Priorité régionale	2 (2)	4

**DENSIFIER**  
Minimiser l'empreinte du projet en limitant la démolition à la partie centrale du complexe actuel et en superposant les deux nouveaux gymnases sur le côté est du projet. Ces gestes visent à contrôler la quantité de rebuts générés par la démolition et à densifier l'occupation du site.

**FILTRE**  
Maximiser les gains solaires, les vues et l'apport de lumière naturelle à l'intérieur du projet grâce à la cour centrale, de même que par une orientation et fenestration optimale de la nouvelle construction. Contrôler l'éblouissement et la surchauffe par l'emploi de panneaux d'aluminium perforés et la plantation d'arbres aux endroits critiques.

**CAPTE**  
Favoriser une gestion saine des eaux pluviales sur le site par la présence d'un bassin de filtration et de biorétention dans les deux cours intérieures. Les toitures végétalisées réduisent les volumes de ruissellement par évapotranspiration. Les volumes excédentaires sont acheminés au réseau des bassins de biorétention/jardin.

**PERFORMER**  
Réduire la consommation énergétique du bâtiment en concevant une enveloppe sans pont thermique et un haut niveau d'isolation et d'étanchéité à l'air. Augmenter le rendement en chauffage des puits géothermiques par l'intégration d'un mur solaire sur la façade sud-ouest du gymnase.

**Cour intérieure - printemps**

Au printemps, la cour intérieure du complexe sportif offre un tableau de verdure et de fleurs, de chants d'oiseaux et de papillon avec la floraison des amélanchiers, des asters et d'autres fleurs, rappelant les abords du Canal de Lachine. Les activités sportives en plein air reprennent, offrant aux visiteurs la possibilité de profiter de la nature tout en pratiquant leur sport préféré. Des séances de yoga en plein air, des cours de tai-chi, et des ateliers de jardinage sont organisés invitant à la détente et à la découverte de la nature environnante.



Liatris ligulistylis Symphyotrichum Centaurea cyanus Amelanchier canadensis



**Cour intérieure - été**

En été, la cour intérieure continue de charmer les visiteurs du complexe. Les fleurs du printemps laissent place à une verdure luxuriante. Les arbres offrent des zones ombragées idéales pour se détendre dans une atmosphère festive. Du mobilier est mis à disposition pour que les familles et les amis puissent déguster des repas en plein air et profiter de l'environnement verdoyant entre deux activités. C'est un espace polyvalent qui continue de captiver les visiteurs et qui offre un espace convivial pour la communauté.



Andromeda Polifolia Acer Rubrum Amelanchier canadensis Betula Nigra 'Heritage'



**Cour intérieure - hiver**

En hiver, la cour intérieure du complexe sportif se transforme en un paysage enchanteur recouvert de neige, tel un jardin de glace. Les aménagements font place aux décorations hivernales, telles que les guirlandes lumineuses, des arbustes ornés de baies rouges et des pommes de pin créant une atmosphère festive. Elle offre un tableau mélangeant sérénité et émerveillement. Elle devient un lieu où l'on peut apprécier la beauté de l'hiver, participer à des activités saisonnières et se connecter avec la nature tout en restant confortablement au chaud.



Betula Nigra 'Heritage' Picea Glauca Andromeda Polifolia Betula Nigra 'Heritage'

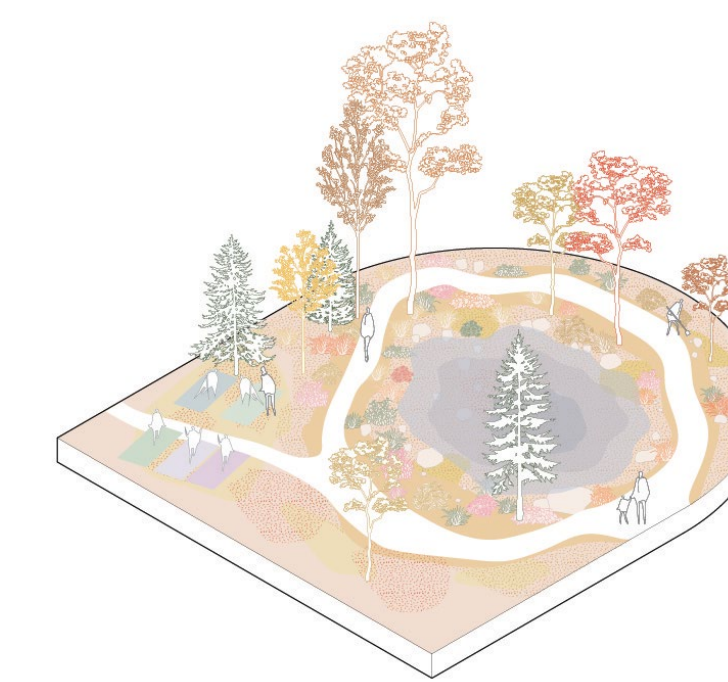


**Cour intérieure - automne**

En automne, la cour intérieure du complexe sportif se transforme en un véritable spectacle de couleurs et d'ambiances automnales. Les arbres à feuilles caduques se préparent à l'hiver et se vêtissent de teinte allant du jaune doré à l'orange et au rouge profond. Les feuilles mortes commencent à recouvrir le sol, créant un tapis à mesure que la saison avance. La cour intérieure devient le lieu idéal pour des séances de méditation en plein air, de pilates et des activités artistiques inspirées par les couleurs automnales.

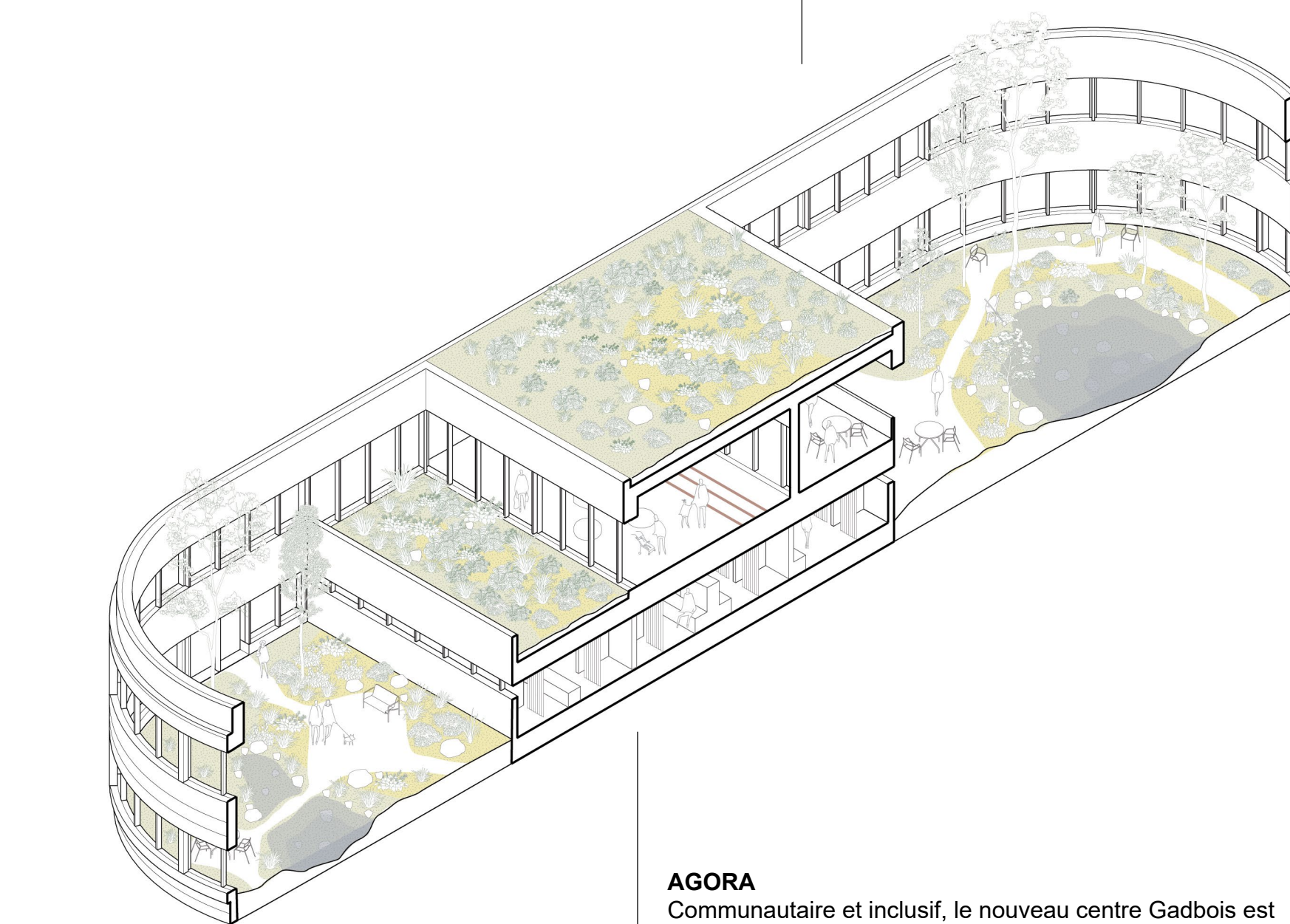


Acer Rubrum Euonymus Alatus 'Chicago Fire' Fothergilla monticola Betula Nigra 'Heritage'



Fragment - espace central

**COUR INTÉRIEURE**  
Formant un vide au centre des différents plateaux sportifs, la cour intérieure rassemble, illumine et oriente l'ensemble des activités et usages du centre, en plus de contribuer directement à la qualité des espaces publics du centre Gadois, tant au rez-de-jardin qu'au rez-de-chaussée. L'orientation et l'aménagement de ces espaces permet d'optimiser le confort à l'intérieur du projet (gains solaires, vues, apport de lumière naturelle) tout en invitant, sous la canopée extérieure, à l'interaction ou à la détente.



**AGORA**  
Communautaire et inclusif, le nouveau centre Gadois est conçu pour accueillir et réunir les multiples communautés qui le fréquentent. Les espaces communs, étant tous de potentiels lieux de rencontres, prennent ici une importance particulière que nous avons eu nécessaire de traduire par une bonification de leur superficie allouée au programme. Ces espaces invitants et inclusifs répondent à la fois au confort d'un usage quotidien et au rassemblement de plusieurs centaines de spectateurs lors de compétitions.