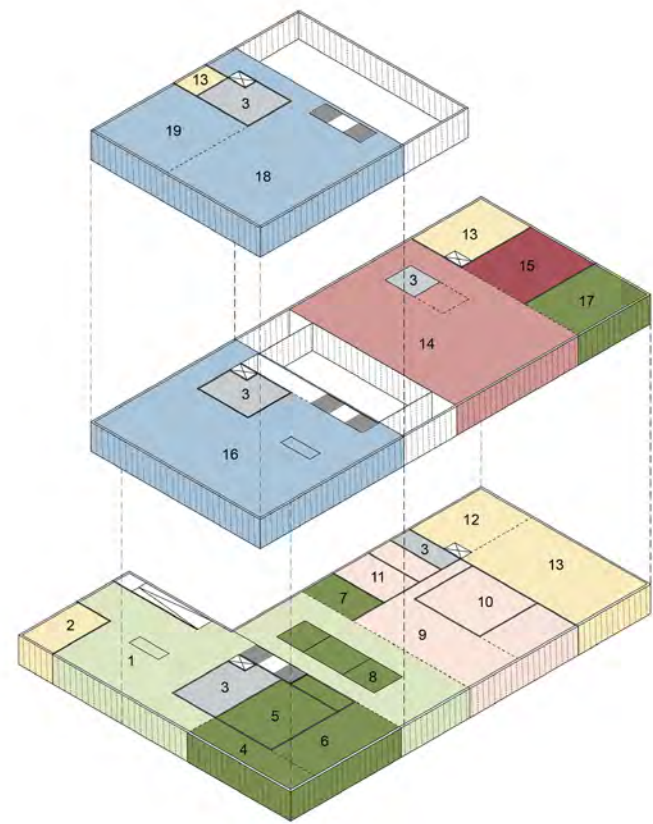
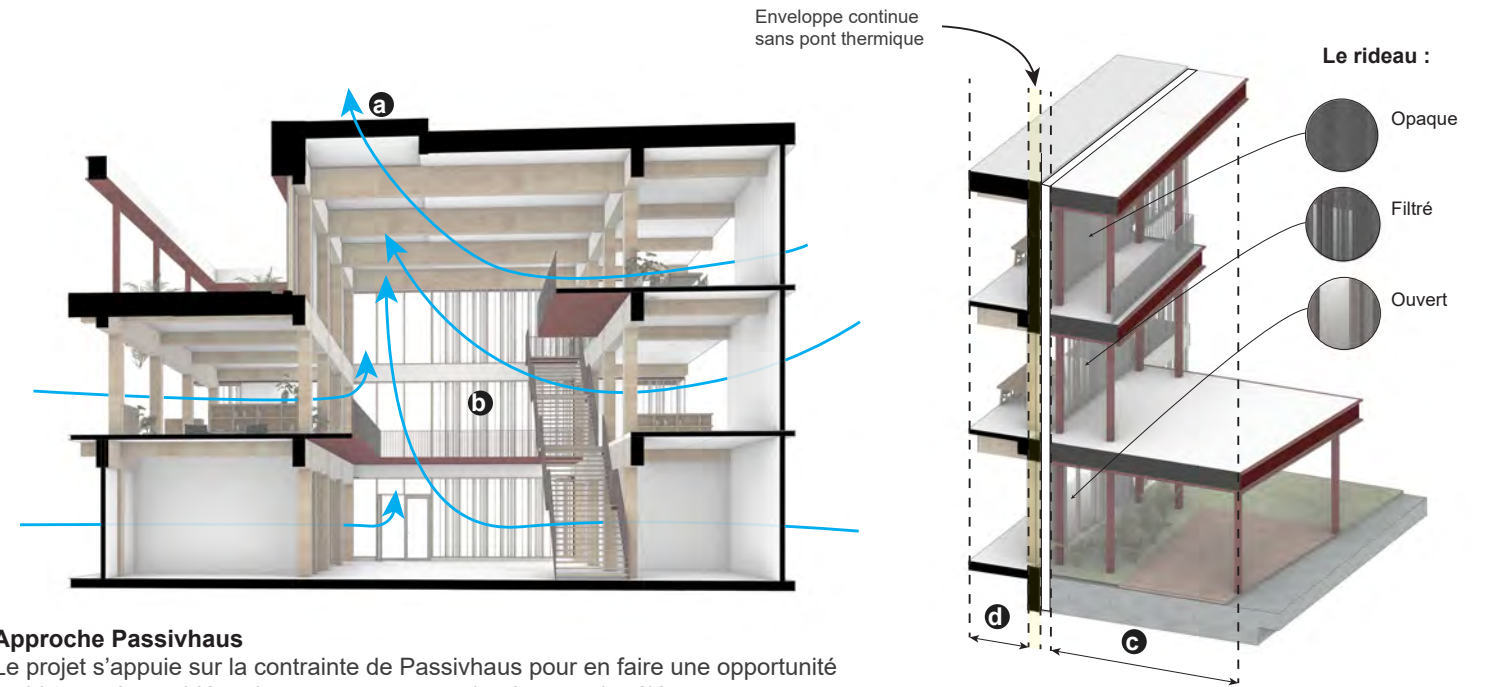
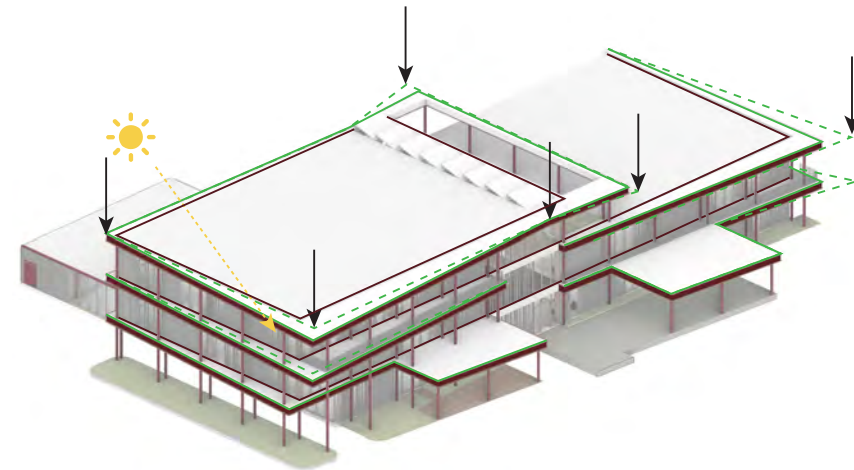


VERS LA PREMIÈRE BIBLIOTHÈQUE PASSIVE AU CANADA



- | | |
|----------------------------|--|
| 1. Hall d'accueil | 12. Halte famille |
| 2. Vestiaire ouvert | 13. Réception entreposage |
| 3. Sanitaire | 14. Administration |
| 4. Sanitaire | 15. Esplanade - collection des jeunes |
| 5. Café | 16. Esplanade - collection des adolescents |
| 6. Espace multifonctionnel | 17. Esplanade - collection des adultes |
| 7. Travail collaboratif | 18. Jardin créatif |
| 8. Laboratoire culinaire | 19. Espace de lecture |
| 9. Grainothèque | 20. Espace de travail |
| 10. Espace des tout-petits | |
| 11. Salle d'animation | |



Approche Passivhaus

Le projet s'appuie sur la contrainte de Passivhaus pour en faire une opportunité architecturale, emblématique et communautaire. Le premier élément que nous venons créer est **l'interface**. Cette interface est à la fois une interface communautaire qui nous permet de créer des lieux, mais c'est aussi un élément paramétrique majeur de la stratégie passive. Ambitieux et exemplaire, le projet pourra se baser sur des simulations thermique et solaire dans l'étape 2 pour réaliser la première bibliothèque passive au Canada. Cette interface est autoportante, seuls des points de connexions pour contreventement seront faits au bâtiment principal. Là encore la contrainte nous permet d'exprimer la trame du projet et de reprendre en miroir le langage de l'existant.

Système d'enveloppe flexible

L'enveloppe possède une seconde couche paramétrique et flexible : le rideau. Ce dernier donnera un second niveau de contrôle des apports solaire, tout en donnant de la flexibilité de conception.

- | | |
|---|--------------|
| a. Puit thermique | c. Interface |
| b. Système de contrôle d'apport solaire | d. Intérieur |

