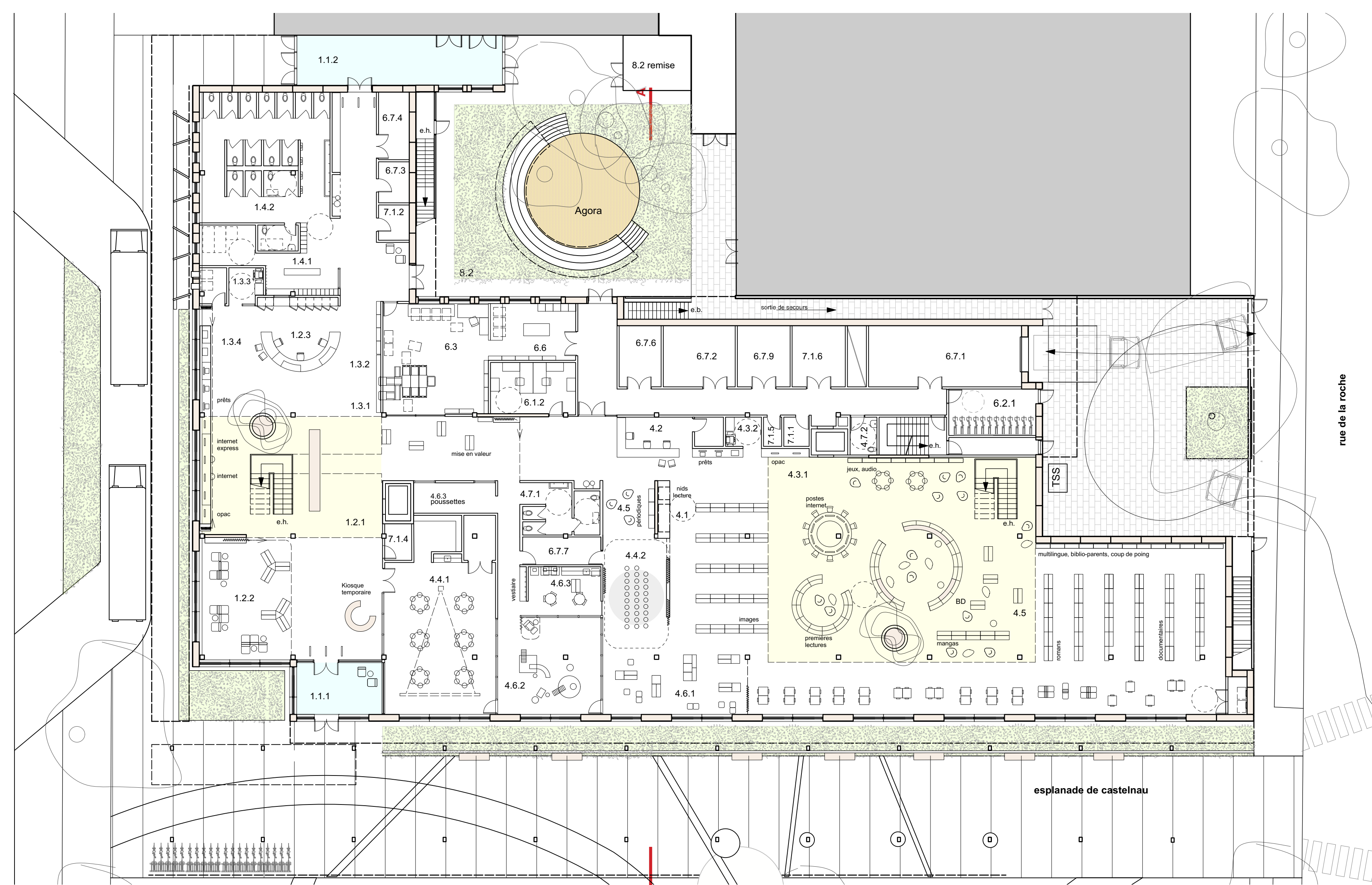
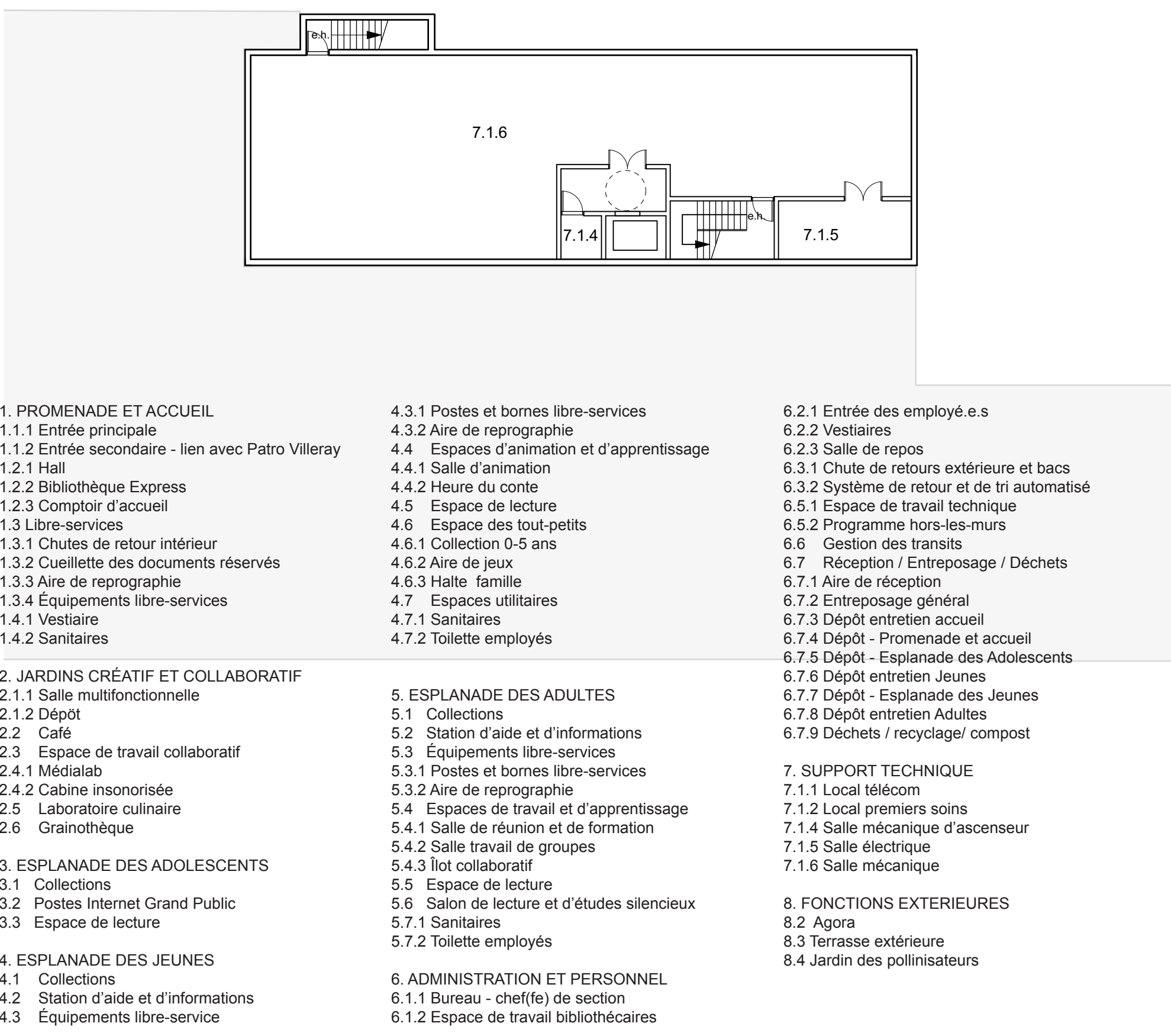
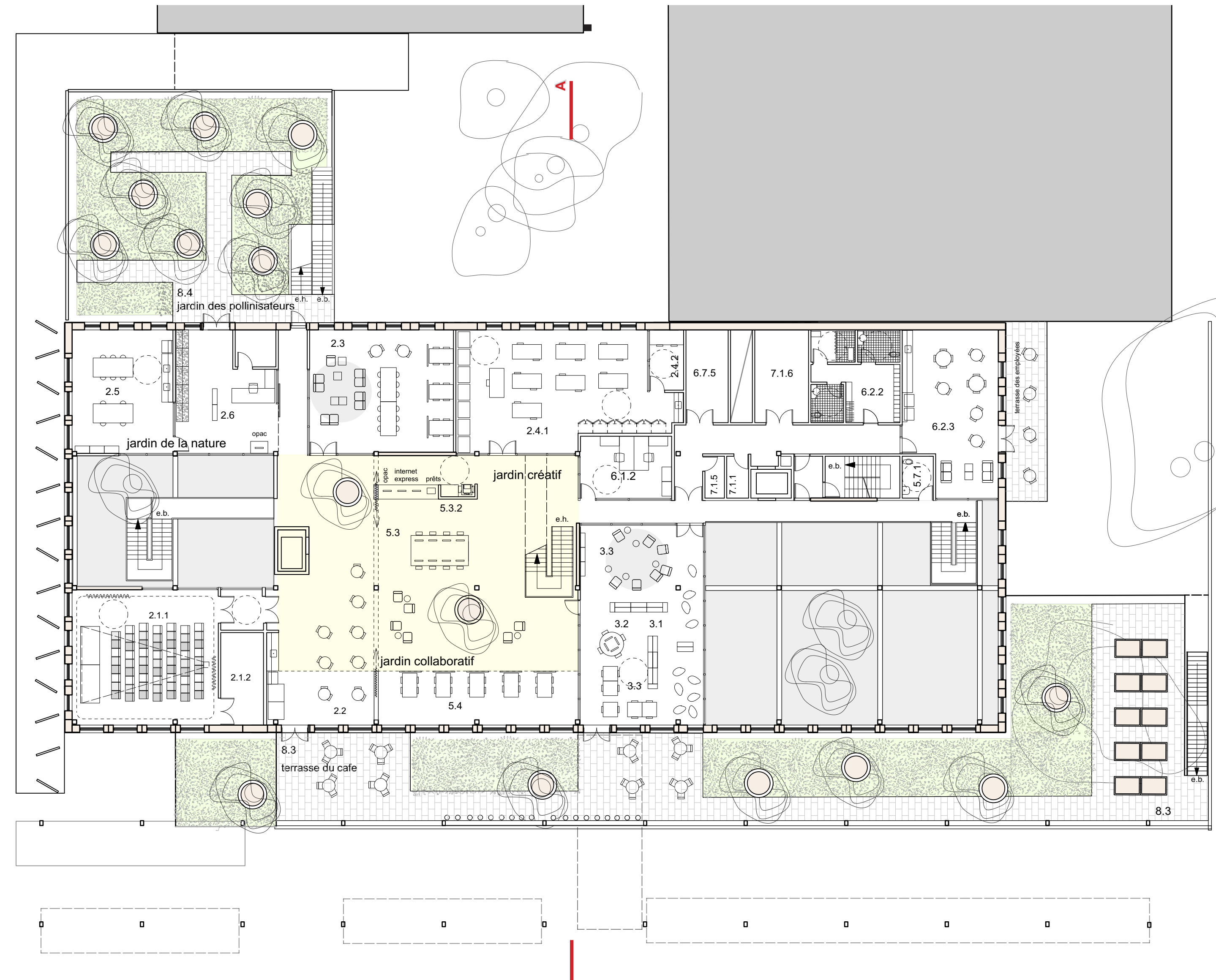


Plan du sous-sol 1:200

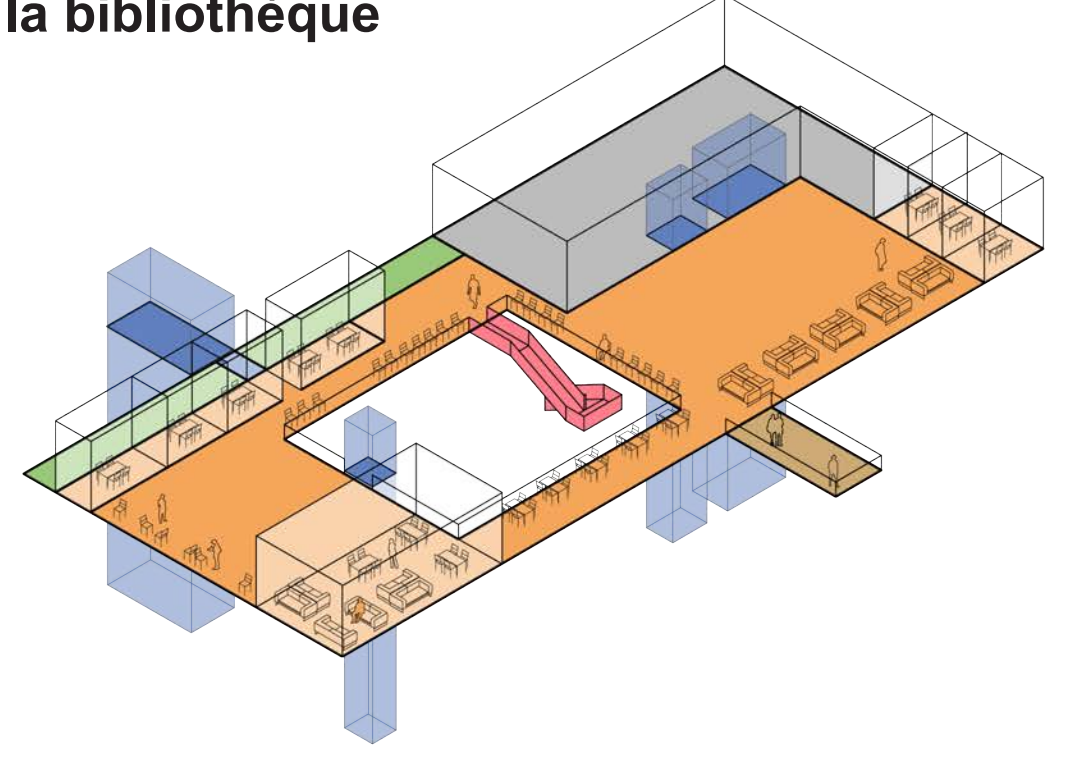


Plan du rez-de-chaussée 1:200

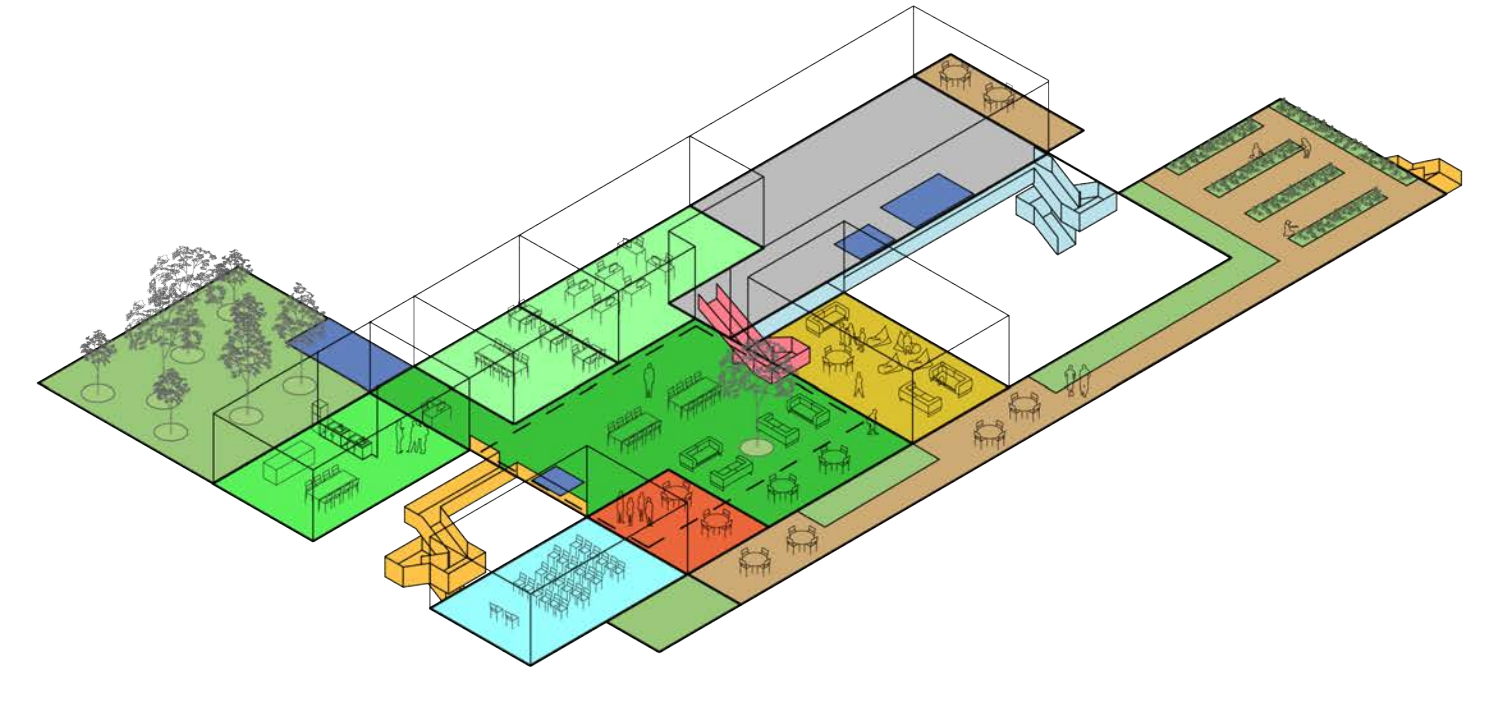


Plan du niveau 2 1:200

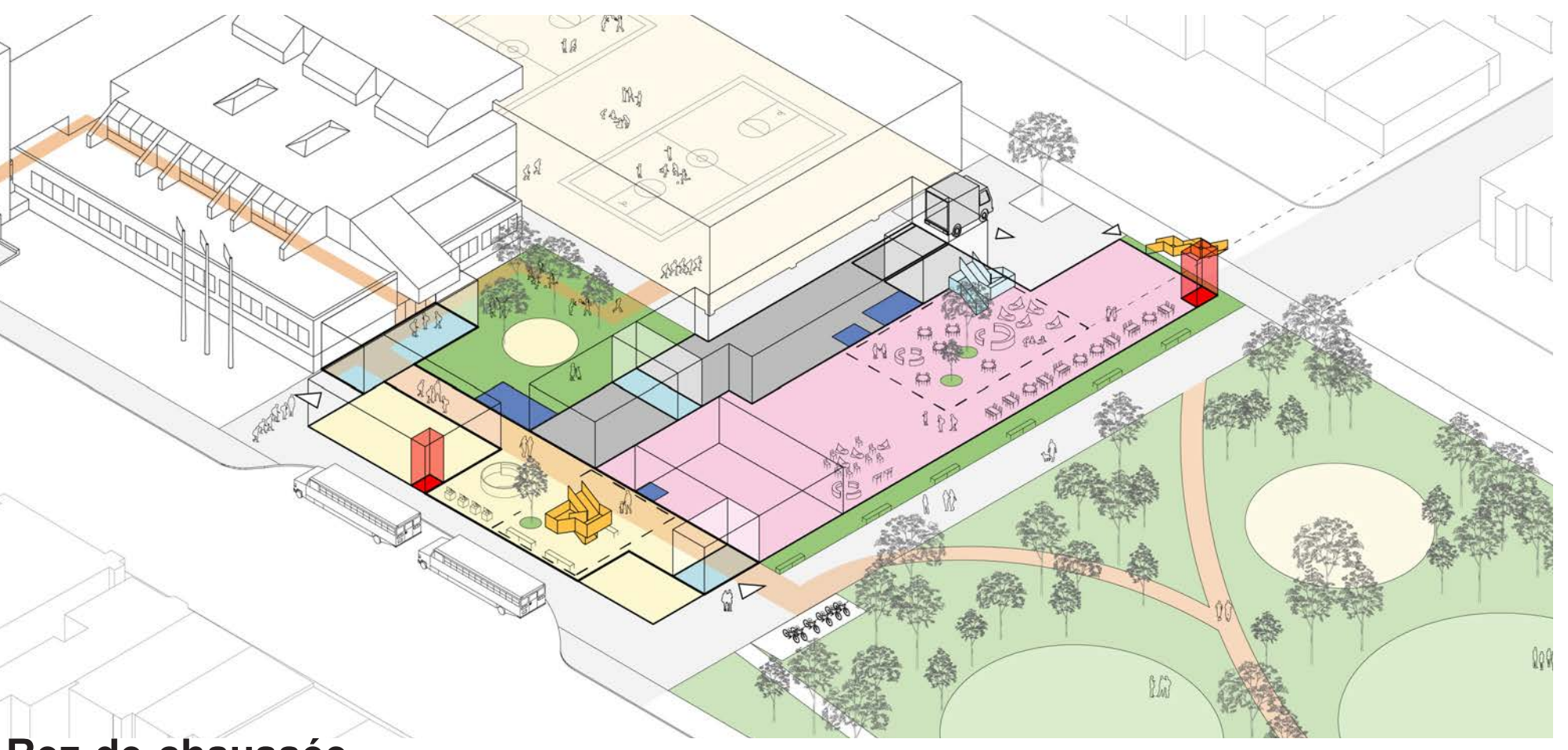
Organisation de la bibliothèque



**3e esplanade des adultes**  
L'esplanade des adultes occupe presque tout le dernier niveau. On y accède par l'escalier central et par les deux ascenseurs. Son salon silencieux offre une large vue sur le parc et l'avenue Christophe-Colomb.



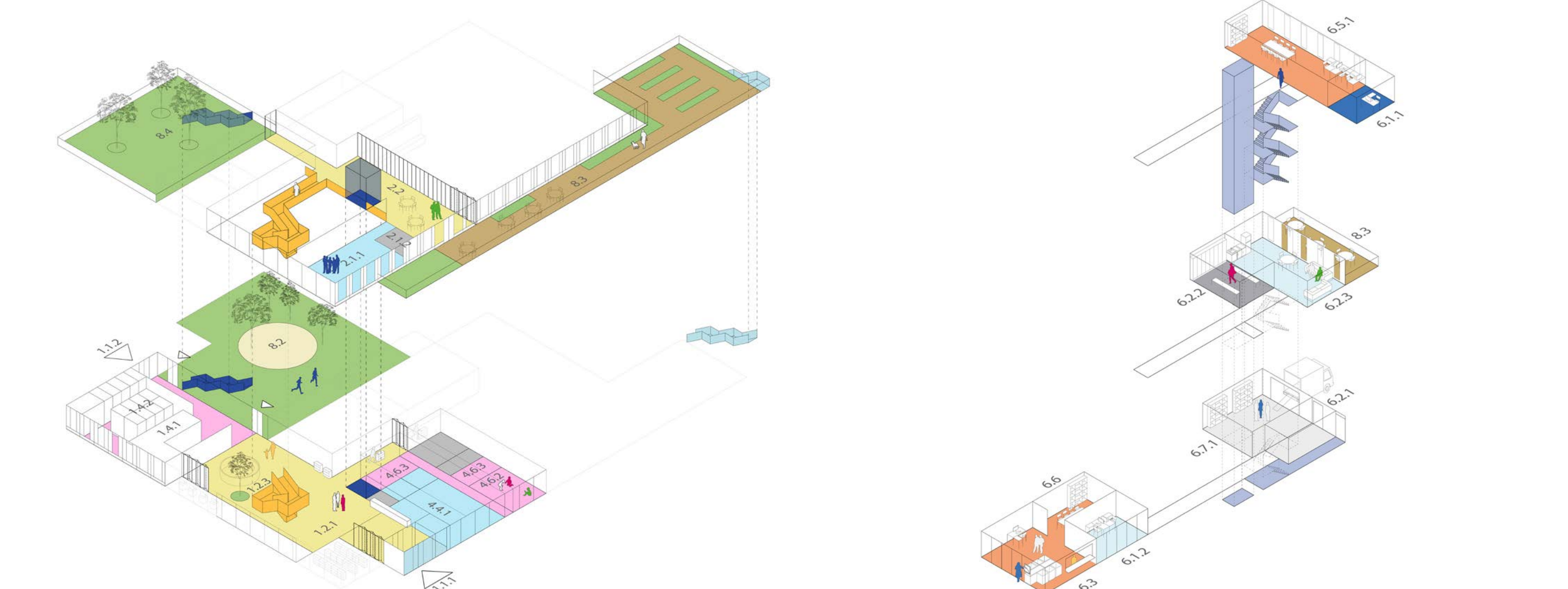
**2e les jardins suspendus et les adolescents**  
Le deuxième niveau est celui des jardins. Conçu comme le prolongement du parc à cet étage, il est percé de deux atriums et s'ouvre sur un troisième atrium central : ils mettent tous en évidence les circulations verticales. On y retrouve aussi l'esplanade des adolescents et le seuil de l'esplanade des adultes.



**Rez-de-chaussée**  
Le Patro Villeray, la bibliothèque Caroline-Dawson et le parc Le Prévost forment un important centre civique. Le rez-de-chaussée de la bibliothèque est principalement occupé par l'accueil, l'esplanade des enfants et l'administration.



**LE HALL DE LA BIBLIOTHÈQUE – LE CŒUR CIVIQUE DE L'ENSEMBLE**  
Le hall de la bibliothèque longe l'avenue Christophe-Colomb. Il est très visible de l'extérieur et donne immédiatement accès à l'esplanade des jeunes. Il peut recevoir un éventail d'événements publics, même en dehors des heures d'ouvertures. En entrant, on remarque immédiatement la double-hauteur traversée par un escalier coloré et bordée par l'ascenseur. Elle dégaje un large espace devant le comptoir d'accueil et laisse percevoir les activités qui se tiennent dans les trois jardins, dans le café, dans la salle multifonctionnelle et même dans l'agora. Cette double-hauteur est située à l'intersection de deux axes perpendiculaires qui structurent le projet et facilitent l'orientation. Le premier connecte le Patro, la bibliothèque et le parc. Le second organise la circulation intérieure. Ainsi, le hall devient le point de départ d'une promenade à travers la bibliothèque.



**Accès aux services des heures étendues**  
Selon les activités programmées, il est possible d'utiliser plusieurs espaces indépendamment des heures d'ouverture de la bibliothèque – le hall, le vestiaire, les toilettes, la salle d'animation, la halte familiale, l'aire de jeux, le café, la salle multifonctionnelle, les terrasses et l'agora – cela, grâce à de discrets rideaux de sécurité.

**Organisation des espaces destinés aux employés**  
Les espaces administratifs et techniques sont judicieusement répartis sur les trois étages de la bibliothèque. Un escalier les relie et un ascenseur leur est principalement destiné. Au rez-de-chaussée, ils sont agencés selon un axe allant de l'accueil au quai de réception où se trouve l'entrée réservée aux employés.



**L'ESPLANADE DES JEUNES ET LE PARC**  
L'esplanade des jeunes, qui est dotée d'une vaste double-hauteur, offre une relation privilégiée avec le parc et jouit d'une grande luminosité. Les jeunes et les familles peuvent s'approprier, à leur guise, toutes sortes de petits lieux, ayant chacun un caractère particulier, où lire, jouer ou simplement se détendre et passer du temps.